



JELEN VAGYUNK, TARTS VELÜNK!

Képzési segédanyag a Felzárkózó települések program megvalósításához

A struktúráról. Hogy használd, a kiadványt?

Használd ahogy jól esik. Olvasd végig! Csapd fel! Nézegetsd! Beszéljétek át együtt!
Mondunk néhány szempontot, ami segíthet abban, hogy rögtön átlásd a rendszert, vagy megtaláld, amit keresel.

Négy fő részre bontottuk a kiadványt

1. **A program keretei** – a Jelenlét program- és projektkeretek története, fejlődése és jelenleg milyen program és projekt keretek határozzák meg a munkánkat.
2. **A Jelenlét program szemlélete** – hogyan gondolkodunk, milyen fontos üzeneteket követünk a munkánkban.
3. **A Jelenlét program elemei** – ezek az alapvető részei a programnak, amelyek a mindennapi munkánk alapját adják.
4. **Szakmai készségek és képességek** – amire szükség van ahhoz, hogy a településeken jól tudjunk segíteni.

A fejezetek végén gyakorlati eszköztár található, az 5-7 pontból álló feladatlista. A blokk segít átgondolni, hogy a saját munkád során mit érdemes megtenned, figyelembe vened vagy kipróbálnod. A listák támpontok. Összefoglalják a legfontosabb lépéseket és szempontokat. Segítenek ellenőrizni, hogy semmi lényeges ne maradjon ki, és inspirálnak új megoldások kipróbálására.

Legvégül a Kapcsoskönyv mellett mutatunk további kiadványokat, amikkel elmélyülhetsz a felzárkózó településeken végzett munka irodalmában.

Kiadványunk célja, hogy munkatársaink megismerjék a felzárkózó települések programot és segítséget kapjanak az első lépések megtételében.

Bemutatjuk a program küldetését, a Jelenlét módszertan szemléletét, a program fő feladatait, konkrét lépéseket ajánlva. A program lényegét azonban nemcsak a keretek és az ismeretek adják, hanem azok az emberek is, akik nap mint nap jelen vannak, tesznek érte.

Mi magunk vagyunk a program fő ereje: a terepen dolgozó munkatársak és a munkát támogató, koordináló szakemberek. Együtt tudjuk életre kelteni a Jelenlét szellemiségét minden településen. Ehhez nemcsak a felkészültségünk és a tudásunk számít, hanem az is, hogy nyitottan, ítélezés nélkül és rugalmasan alkalmazkodjunk a mindennapi kihívásokhoz és változásokhoz.

Most már Te is a csapat része vagy!

Gyere, szedjük össze, mi az, amiben már most magabiztos vagy, és mely elemekben van szükséged támogatásra, fejlődésre. Olvasd el ajánlásainkat és egészítsd ki azokat saját gondolataiddal, tapasztalataiddal! Beszéljétek át együtt is, Nátatok mi működik, miben fejlődnétek, Nektek mit jelent a Jelenlét!

Segítő munka egyénekkel

18. oldal

Segítő munka családokkal

18. oldal



Jelenlét

a Felzárkózó településeken

Komplex fejlesztés

28. oldal

Szemlélet, küldetés

Történeti előzmények

Támogatott projekt

Program
és projekt



Közösségfejlesztés

26. oldal

Segítő munka csoportokkal

26. oldal

Szakmai együttműködések

30. oldal

Jelenlét Pont

Szakmai személyiség

Segítő

Szakmai tudás

A PROGRAM KERETEI

A Jelenlét megalapozása - történeti visszatekintés

A Jelenlét program legkorábbi gyökerei egészen 1991-ig nyúlnak vissza, amikor a Máltai Szeretetszolgálat először beavatkozott egy zuglói lakóközösség segítésébe. A 2000-es években **szegény kistelepüléseken és városi szegregátumokban** – többek között Tarnabodon, Monoron vagy Tiszaburán – indultak el további hasonló, **helyben segítő** kezdeményezések. Ezeket kezdetben spontán, segítői szándékkal szerveztük. Később ezek a tereptapasztalatok tették lehetővé, hogy egy **Jelenlét program** elnevezésű, tudatosan felépített módszertan alakuljon ki.

A program alap gondolata a **Jelenlét szemlélet**, amiben segítőként ott vagyunk a közösség mindennapjaiban, és jelenlétünkkel, cselekedeteinkkel építjük a kölcsönös bizalmat. Ez a szemlélet lett a program működési és módszertani alapja, amely alapján később a Felzárkózó települések program is megszületett: egy egységes, mégis településre szabott rendszerként működik, hosszútávon, a helyi igényekre reagálva.

A **Jelenlét Pont** a település központi helye a kapcsolódásra és a segítségnyújtásra. Általában a telep legelmaradottabb részén vagy annak közelében van.

Ez egy biztonságos tér, ahol helyet adunk a találkozásoknak, a tanulásnak és a fejlődésnek. Itt mindig elérhetőek vagyunk, a családok bármikor betérhetnek.

A Jelenlét Pont szolgáltatóhely is. Azonnali segítséget nyújtunk, programokat szervezünk, és minden kérdésre megoldást keresünk. Nem küldjük tovább az embereket, hanem személyesen segítünk.

Célunk, hogy a gyerekek és családjaik fejlődni tudjanak. A folyamatos jelenlét segíti a közösség megújulását és minden korosztálynak biztonságot és támogatást ad.

A **Jelenlét program** komplex, közösségre építő megközelítéssel támogatja a társadalmi felzárkózást és az életminőség javítását a legszegényebb településeken. E törekvésünkből fakadnak **alapvető céljaink**:

- a közösség megerősítése a társadalmilag elszigetelődött helyeken;
- a telep adottságaihoz, szükségleteihez igazított fejlesztések elindítása;
- kapcsolatépítés a többségi társadalom és a telepen élők között;
- a telepen élők érdekeinek képviselése;
- együttműködés kialakítása a települések lakossága számára fontos intézményekkel, szakemberekkel;
- a szegregátumban élők és közösségeik megerősítése, hogy idővel önállóan is képesek legyenek szembenézni a mindennapi élet kihívásaival.

A támogatott projekt keretei

A Felzárkózó települések program 2019-ben indult el hazai és uniós támogatásokból. A támogatott programokat projekteknek nevezzük.

Az első évben harmincegy, 2020-ban harminchat, 2021-ben pedig ötvenegy település csatlakozhatott a felzárkózó településeket finanszírozó projektekhez. 2023-tól évente újabb, hatvan-hatvan település lépett be a programba, **2025-re értük el a tervezett 300 település bekapcsolódását a munkába.**

A projektünk kezdeményezője, vezetője a Magyar Máltai Szeretetszolgálat Egyesület. 27 országos karitatív és helyi civil szervezettel összefogásban valósítjuk meg a programot. Együtt járulunk hozzá a szociális és gazdasági kapcsolatok erősítéséhez, a társadalmi egyenlőtlenségek csökkentéséhez. **Hatalmas felelősség és lehetőség egyben** a feladatunk. Ilyen nagyságrendű komplex fejlesztésre még nem volt példa Magyarországon!

Projektadatok:

Projekt azonosító száma: EFOP Plusz-7.1.1-24-2024-00002

Kedvezményezett neve: Magyar Máltai Szeretetszolgálat Egyesület

Konzorciumi partner: Magyar Máltai Szeretetszolgálat Alapítvány

Projekt címe: Jelenlét a felzárkózó településeken (ESZA+)

Megvalósítás helyszíne: 300 felzárkózó település

A támogatás összege: 70 441 689 150 Ft

A támogatás mértéke (%-ban): 100 %

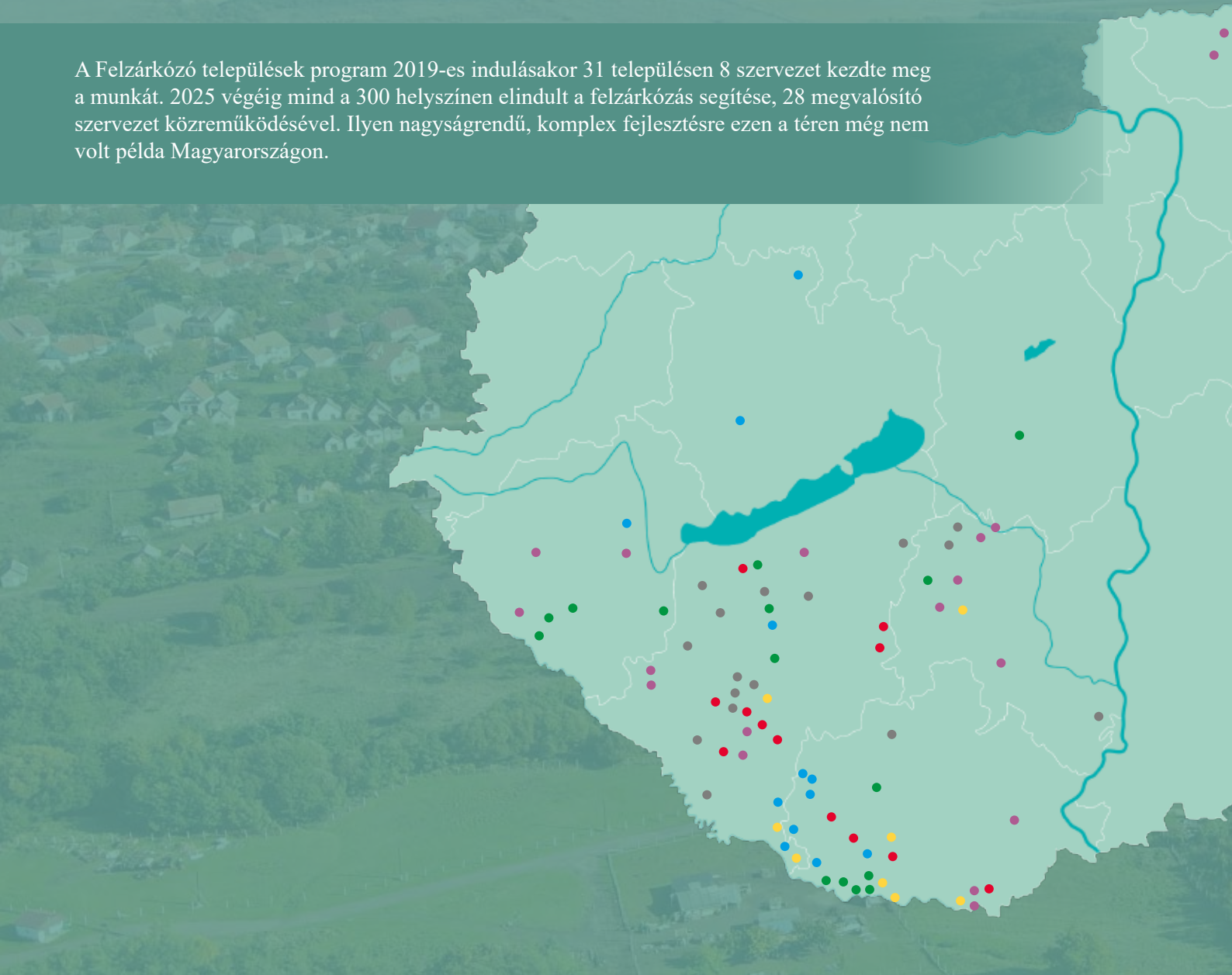
A projekt kezdete: 2024. január 01.

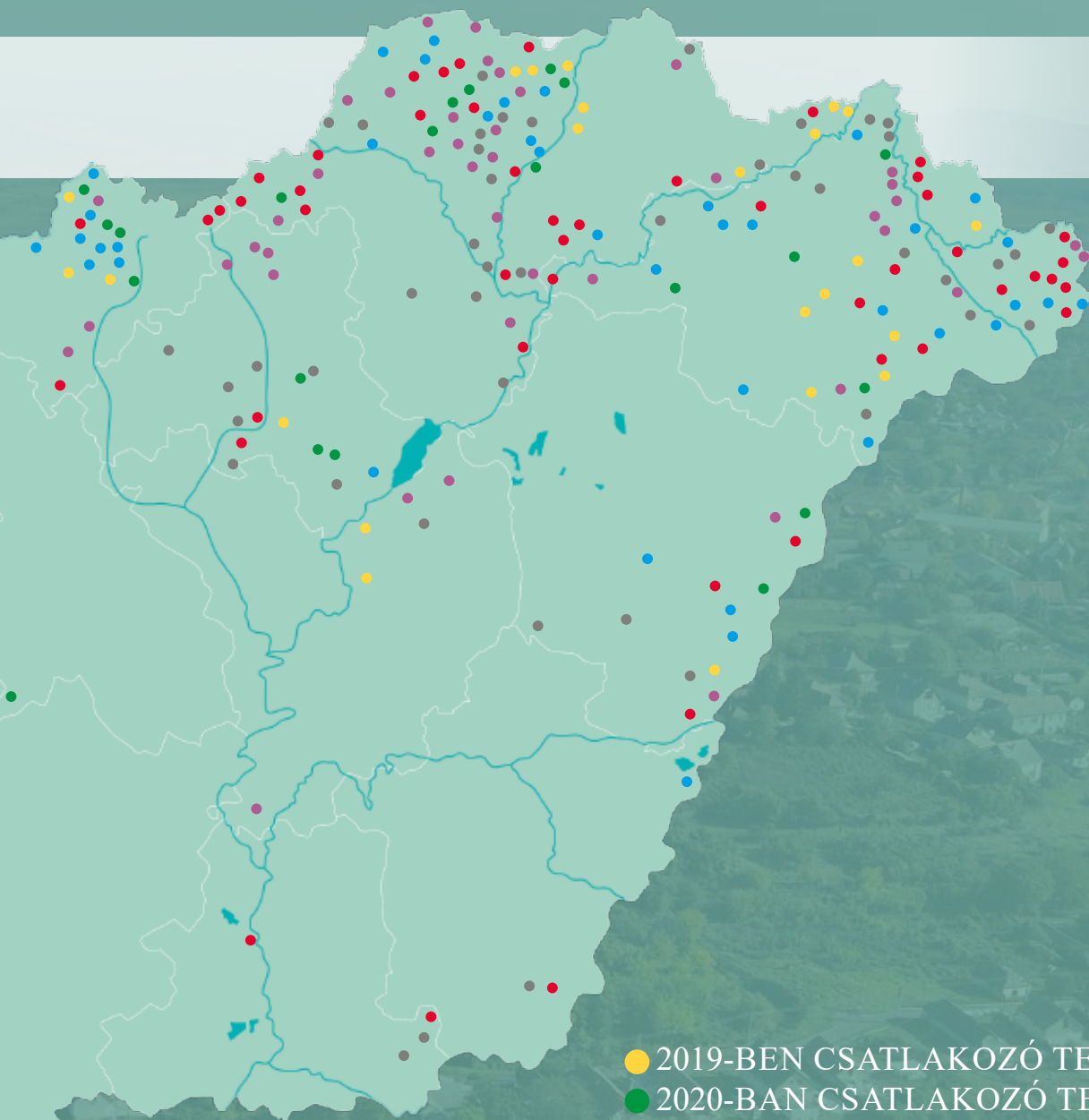
A projekt tervezett befejezése: 2029. június 30.

Bár a projekt jelen szakasza 2029-ben véget ér, a munkánk nem fejeződik be. A Jelenlét a felzárkózó településeken reményeink szerint - bár más keretekben, de - tovább folytatódik. A megvalósítók évekkel a projektzárás előtt átgondolják a fenntartási megoldásokat, és előkészítik a további lépéseket.

Ahol jelen vagyunk

A Felzárkózó települések program 2019-es indulásakor 31 településen 8 szervezet kezdte meg a munkát. 2025 végéig mind a 300 helyszínen elindult a felzárkózás segítése, 28 megvalósító szervezet közreműködésével. Ilyen nagyságrendű, komplex fejlesztésre ezen a téren még nem volt példa Magyarországon.





- 2019-BEN CSATLAKOZÓ TELEPÜLÉSEK (31)
- 2020-BAN CSATLAKOZÓ TELEPÜLÉSEK (36)
- 2021-BEN CSATLAKOZÓ TELEPÜLÉSEK (51)
- 2023-BAN CSATLAKOZÓ TELEPÜLÉSEK (60)
- 2024-BEN CSATLAKOZÓ TELEPÜLÉSEK (60)
- 2025-BEN CSATLAKOZÓ TELEPÜLÉSEK (62)

A projekt elvárásai

A projektünk működésében és a megvalósításában vannak szakmai és technikai típusú elvárások, melyeknek meg kell felelnünk:

- **Kötelező feladatok** a pályázati felhívásban meghatározott feladatok, amiket biztosítani kell (pl. diagnózis-készítés, közösségi tér működtetése);
- **Vállalható feladatok** a felhívás által engedélyezett, tervezhető feladatok (pl. mediáció, gazdasági szereplők szemléletformálása);
- **Mérföldkövek** - elérések számokban, amik meghatározzák, hogy milyen időtávra kell megoldani egyes feladatokat (pl. települések bevonása, munkatársak foglalkoztatása, diagnózisok elkészítése, gyerekek bevonása vagy elvégzett szolgáltatások);
- **Dokumentáció** - a programnak meghatározott projektdokumentációs rendszere van, melynek pontos betartása, elkészítése, tárolása kötelező feladat, ez papír alapon és online történik (TENYI);
- **Indikátorok**, azaz (teljesítmény-, eredmény- vagy hatás-) mutatók, melyek kötelező célként határozzák meg a projekt eredményeit.

A projekt elvárásainak teljesülését meghatározott időnként külső szakértők ellenőrzik. Az ellenőrzések során be kell mutatni a kért alátámasztó dokumentumokat.

Közös indikatoriaink

Kimeneti indikátor, vagyis azok a csoportok, személyek, akiket a 300 településen be kell vonnunk a programunkba:

- 45.000 fő 18 év alatti gyermek
- 75.000 fő kisebbség, például a romák
- 30.000 fő egészségügyi szolgáltatásokban részesített személy

Eredmény-indikátor, vagyis azok a mutatók, amelyeknek teljesülniük kell:

- Nőjön az érettségit adó középiskolába felvettek aránya
- Javuljanak a 0-3 éves gyermekek szüleinek szülői kompetenciái
- Csökkenjen a kis súllyal születettek aránya (2500 g alatti)
- Csökkenjen az igazolatlanul hiányzók száma (az általános iskolákban a nappali oktatásban - 50-nél több óra)
- Csökkenjen a veszélyeztetett kiskorúak száma
- Csökkenjen a Rendszeres gyermekvédelmi kedvezményben részesülők száma

5 LÉPÉS A PROJEKT TECHNIKAI MEGVALÓSÍTÁSA ÉRDEKÉBEN



Megismerjük a projekt kötelezettségeit.

Megtanuljuk a dokumentálás folyamatát.

Kialakítjuk a csapaton belüli dokumentációs rendet.

Pontosan vezetjük a dokumentációt.

Rendszeresen adatot szolgáltatunk a munkánkról.

További lépéseink

.....

.....

.....

.....

.....

Hálózat - mint érték

A **Jelenlét program** alapja egy erős szakmai hálózat. Ez teszi lehetővé, hogy a településeken felmerülő összetett problémákra összehangolt, hatékony válaszokat adjunk. A program részeként ma már több mint 300 település szakembere dolgozik közösen, így tudásunk és tapasztalataink folyamatosan összeadódnak.

Azonos módszertannal, azonos alapelvek mentén működünk. Minden településen megtalálható a Jelenlét Pont, a segítő munkatárs és a főbb szolgáltatások. Így biztosítjuk, hogy a munkánk mérhető, követhető és országos szinten is látható legyen.

A hálózat részeként rendszeres találkozók és településcsoportos megbeszélések zajlanak. Ezek alkalmat adnak a jó gyakorlatok megosztására, új ötletek átvételére, és a közös problémamegoldásra – például egy jól működő baba-mama klub tapasztalatainak bemutatására.

A Fete-hálózat ereje abban rejlik, hogy a munkatársak nincsenek egyedül. Biztonságos térben kérdezhetünk, konzultálhatunk vagy megoszthatjuk a nehézségeinket is. Hiszünk abban, hogy a sikerek és a kudarcok egyaránt értékes tapasztalatok, amelyekből együtt tanulunk, így egy folyamatosan fejlődő szakmai közösséggé válhatunk.

5 LÉPÉS A SZAKMAI HÁLÓZAT ERŐSÍTÉSÉÉRT



Azonos módszertan szerint dolgozunk.

Kapcsolódunk a program szervezeti egységeihez.

Rendszeresen találkozunk, egyeztetünk.

Megismerkedünk egymás munkájával.

Megosztjuk a sikeres megoldásainkat.



A JELENLÉT SZEMLÉLET

Fontos, hogy ismerjük és kövessük a **Jelenlét szemléletét** a mindennapi munkánkban és a stratégiai tervezésben. Ez segít abban, hogy valóban hatékonyan tudjunk dolgozni a családokkal és a közösséggel. Ha értjük, hogy a bizalom, a kapcsolódás és a mindennapi jelenlét a legfontosabb alap, akkor nemcsak feladatokat végzünk, hanem valódi változást támogatunk. Így könnyebben meglátjuk a helyi értékeket, jobban megértjük az emberek nehézségeit és lehetőségeit.

Ezzel a hozzáállással olyan megoldásokat találunk, amelyek tényleg működnek a településen. Ez nekünk is erőt ad, mert látjuk a munkánk értékét és kézzelfogható hatását.

A négy módszertani alapvetésünk, ami segíti a munkánkat:

1. Aktív **jelenléten** alapuló modell
2. **Komplex** beavatkozásokkal segít
3. **Közösségi** szemléletmóddal működik
4. **Rehabilitál**, képessé tesz



LÉPÉSEINK AZ AKTÍV JELENLÉT MEGTEREMTÉSÉHEZ:		✓
Nyitottan, elfogadóan vagyunk jelen a másik ember életében.		
Munkánk a bizalmon és tiszteleten alapul.		
A szociális munka eszközeit használjuk.		
Könnyen elérhető fix szolgáltató helyet működtetünk.		
Kezdeményező, ösztönző jelenlétünk támogatja a változást.		
Lépésről lépésre halad, időt hagyva a változás megélésére.		

LÉPÉSEINK A KOMPLEX SEGÍTŐ BEAVATKOZÁSOKHOZ:		✓
A helyzetfelméréssel (diagnózisállítás) kezdjük a munkát.		
Minden helyi probléma egyedi, ami egyedi megoldást kíván.		
Cselekvési tervünk alapján több területen avatkozunk be egyszerre.		
Helybe visszük a szolgáltatásokat a fogantatástól a munkavállalásig és tovább.		
Hídfunciót töltünk be a közösségben, szakemberekkel, vezetőkkel és a megvalósító szervezetek közt.		

LÉPÉSEINK A KÖZÖSSÉGI SZEMLÉLETMÓD MŰKÖDTETÉSÉHEZ:		✓
Hiszünk a helyiekben! Pozitív szemlélettel aktivizáljuk a helyi erőforrásokat.		
Bevonjuk a lakosokat a programokba, fejlesztésekbe, tervezésbe.		
Az együtt cselekvéssel mintát adunk, ösztönözzük az aktív részvételt.		
Közös szabályozással és akciókkal erősítjük a közösségi működést.		

LÉPÉSEINK A REHABILITÁLÓ, KÉPESSÉ TEVŐ SEGÍTÉSHEZ		✓
Tiszteletben tartjuk az emberi méltóságot és támogatjuk a visszaszerzését.		
Erősítjük az önismeretet, önbizalmat.		
Támogatjuk az önszabályozás, öngondoskodás fejlesztését.		
Segítjük a vágyakat céllá formálni.		
Képessé teszünk a fejlődésre, továbblépésre.		

JELENLÉT PROGRAM ELEMEI

A Jelenlét programban a segítő munka több, egymással összefüggő elemből áll:

- közösségi tér működtetése (Jelenlét Pont),
- egyénekkal és családokkal végzett közvetlen segítő munka,
- kríziskezelés-megelőzés,
- közösségépítés,
- szakterületenként fejlesztő munka és szakmai együttműködések.

Tudatos tervezés

A tudatos tervezés minden területen alapvető: a megérkezéstől a diagnózis elkészítésén át egészen a napi nyitvatartásig tudatosan tervezzük a munkánkat.

Van napi, heti, havi és éves tervünk, és a programok mindig fix időpontban elérhetők.

A programok tudatos tervezettsége és kiszámíthatósága nemcsak a működésünket teszi hatékonyabbá, hanem azok életében is állandóságot és rendszerességet teremt, akikkel dolgozunk.

Ez a tudatos tervezés lehetővé teszi, hogy minden beavatkozás átgondolt, következetes és eredményes legyen.

A világos célok és jól felépített tervek segítségével könnyebb nyomon követni a változásokat, mérni az eredményeket, és időben reagálni az új kihívásokra, így a Jelenlét program minden eleme összehangoltan és hatékonyan tud működni.

5 LÉPÉS, AMIVEL A TUDATOS TERVEZÉS BEÉPÜL A MINDENNAPJAINKBA



Települési diagnózist készítünk.	
Cselekvési tervet alkotunk.	
Napi, heti, havi és időszakos terveket készítünk.	
Közösen tervezünk.	
Rendszeresen áttekintjük és felülvizsgáljuk terveinket.	

Közösségi teret működtetünk

A Jelenlét Pont a Jelenlét program közösségi tere helyben. Egy hely, ahol a lakosok elérhetik a szolgáltatásokat, támogatást kaphatnak, kapcsolatba kerülnek másokkal, és ahol a program elemei összehangolt módon, közösségi környezetben valósulnak meg.

Egy olyan hely, ahol mindenki otthon érezheti magát. Ide bárki bejöhet, beszélgethet, részt vehet a programokon vagy segítséget kérhet. Fontos, hogy szép, otthonos és minden korosztály számára alkalmas legyen. Együtt alakítjuk ki a nyitvatartást, a programok rendjét /házirendet, illetve az épület kialakítását – berendezését. Ezek alakíthatóak a helyi igények szerint, az ő bevonásukkal.

7 LÉPÉS A JELENLÉT PONT MŰKÖDTETÉSÉÉRT



Otthonos, mindenki számára nyitott teret alakítunk ki.

Nyitvatartás állandó időpontban, a helyiek igényeihez igazodva.

Szolgáltatásokat és támogatást nyújtunk helyben.

Közösségi programokat szervezünk.

Az aktuális programhoz igazítjuk a tereket.

A helyiekkel együtt alakítjuk a házirendet és a programokat.

Külső szakembereket és partnereket vonunk be.

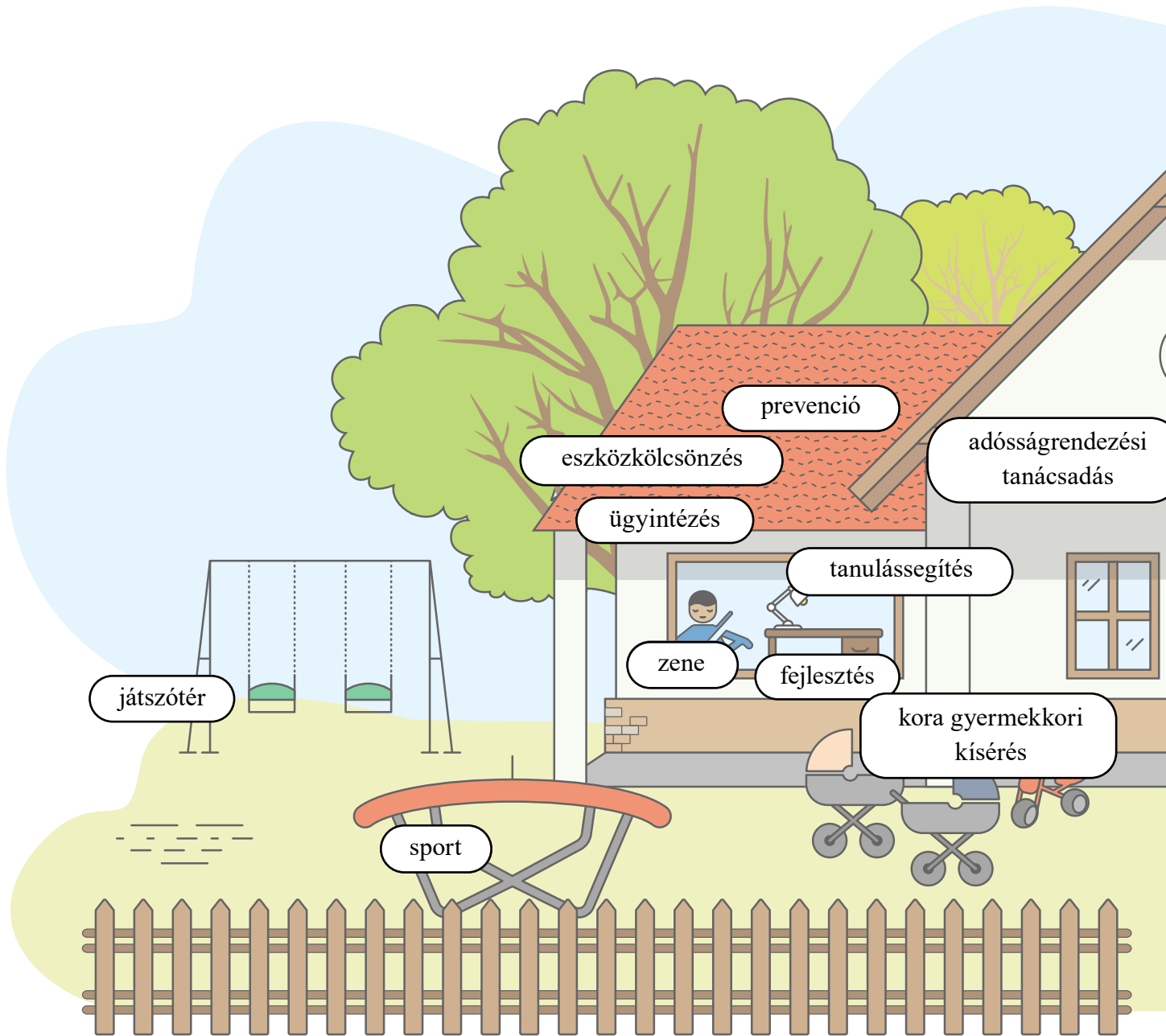
További lépéseink

.....

.....

.....

.....



prevenció

eszközkecsés

adósságrendezési
tanácsadás

ügyintézés

tanulásegítés

zene

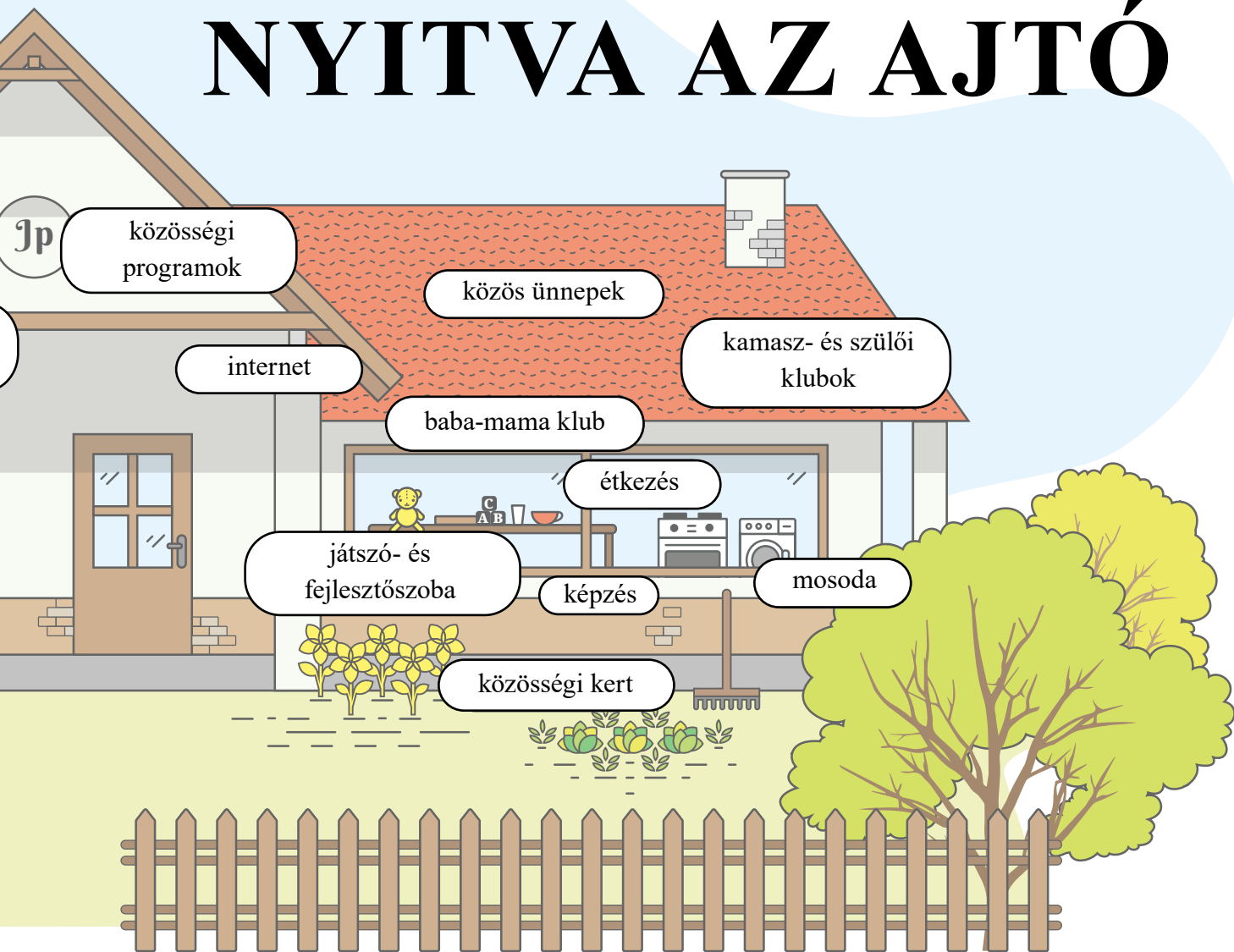
fejlesztés

kora gyermekkori
kísérés

játsszóter

sport

AHOL MINDIG NYITVA AZ AJTÓ



SEGÍTŐ MUNKA EGYÉNEKKEL, CSALÁDOKKAL

Jelen vagyunk az egyének, családok életében.

Megismerkedünk mindenkiel a településen.

Ha ismerjük a település minden lakóját, jobban látjuk, hogyan élnek, mire van szükségük. A személyes kapcsolat megerősít, megalapozza a bizalmat, így könnyebb együtt dolgozni és elfogadni a segítséget. Minden alkalmat megragadunk a kapcsolatfelvételre az emberekkel – az utcán, a boltban, a hivatalban, az otthonukban vagy a Jelenlét Ponton. Ha kapcsolódunk, hamarabb észrevesszük a változásokat, időben tudunk reagálni a nehézségekre és együtt tudunk lenni az örömteli eseményeken.

Bizalmi kapcsolatba kerülünk az egyénnel, családokkal.

A Jelenlét módszertanban a bizalom alapja az, hogy jelen vagyunk, hitelesen és tisztelettel.

Nem csak beszélünk, hallgatunk is, és visszajelzünk a korábban elhangzottakra. A ránk bízott személyes információkat bizalmasan kezeljük. Tetteinkkel is megmutatjuk: ránk lehet számítani.

A bizalomhoz idő, türelem és következetesség kell. Fontos, hogy meghallgassuk az embereket, ne erőltessük rájuk azonnal megoldásainkat. Ha kialakul a bizalom, sokkal könnyebb és eredményesebb lesz a közös munka.

Az együtt töltött idő biztonságot ad, még a mindennapi apró helyzetekben is.

Ahol folyamatosan jelen vagyunk a Jelenlét módszertannal, ott kialakul a bizalom és hosszútávú kapcsolat épül a településen élőkkel. A mindennapi közös munka során természetes, hogy a segítők együtt éreznek a családokkal, örömeikben és nehézségeikben is részt vesznek. Ez a bevonódás erősítheti a kapcsolatot és a bizalmat, de kihívást is jelenthet, mert könnyen túlzott teherhez vezethet.

Segítőként meg kell találjuk az egyensúlyt: érzelmileg is jelen legyünk, miközben megőrizzük saját határainkat is. Így tudunk hosszú távon biztonságos és támogató kísérői lenni a családoknak.

Segítünk célokat találni, és elérni azokat.

Segítünk a vágyak céllá formálásában.

A célok segítenek abban, hogy az emberek és családok tudatosan haladjanak előre abba az irányba, ami számukra fontos. Ezért segítünk abban, hogy a helyiek megtalálják a képességeikhez, helyzetükhöz képest motiváló, megvalósítható célokat. Együtt tervezzük, és közösen határozzuk meg a célokat. Fontos, hogy ezek a célok elérhetőek legyenek, de közben reményt adjanak és ösztönözzenek.

A közös tervezés során új lehetőségeket és erőforrásokat is felfedezhetünk. A jól megfogalmazott és

közösen kitűzött célok elérése sikerélményt hoz, növeli az önbizalmat, és további lépésekre sarkall. Így a változás nem kívülről jön, hanem az emberek saját elképzeléseiből épül, ami tartósabb és erősebb eredményekhez vezet.

Felmérjük a támogató kapcsolatokat.

Fontos, hogy ne egyedül akarjunk mindent megoldani, hanem vonjunk be támogatókat is, akik segíthetik az ügyfél céljainak megvalósítását. Ők lehetnek családtagok, barátok, szomszédok vagy bárki, aki segíteni tud. Segítők bevonásával még több lehetőség és erőforrás nyílik meg előttünk. A támogató kapcsolatok nemcsak gyakorlati segítséget adnak, hanem biztonságot is nyújtanak és esélyt adnak a tartós pozitív változásra.

A segítő kapcsolatban az egyénnel és családokkal kisebb lépésekben haladunk, és időnként értékeljük a megtett utat.

A kis, elérhető lépések segítenek abban, hogy a fejlődés folyamatosan látható és kézzelfogható legyen. Minden apró siker növeli az önbizalmat, és erőt ad a következő lépéshez. Ha időnként közösen átgondoljuk, mit értünk el, és mi van még előttünk, jobban látjuk az utat. Ez a folyamat erősíti a kitartást, és segít hinni abban, hogy a közösen kitűzött célok valóban elérhetők.

7 LÉPÉS A HATÉKONY EGYÉNI ÉS CSALÁDI SEGÍTŐ MUNKA ÉRDEKÉBEN



Személyesen felkeressük a családokat.

Bizalmi kapcsolatot építünk.

Közösen tervezzük a segítő folyamatot.

Személyre szabott eszközökkel, szolgáltatásokkal dolgozunk.

Bevonjuk a megoldáshoz szükséges szolgáltatókat, támogatókat.

Képesse tesszük a helyieket saját problémáik kezelésére.

Kisebb lépésekben haladunk és értékeljük az utat közben és záráskor.

Kríziskezelés és megelőzés

Kihívást jelentő élethelyzetek, amikkel találkozunk a munkánk során:

- Váratlan krízisek
- Tartós nehéz élethelyzet
- Életciklus változások

Váratlan krízis esetén gyors és hatékony segítséget nyújtunk.

A nagy változást, életveszélyt hozó váratlan eseményt (például tüzeset vagy súlyos baleset) hívjuk krízishelyzetnek. Krízis esetén azonnal cselekszünk. Ez egy gyors, gyakorlatias beavatkozást jelent a probléma (időleges) megoldására. Emellett nem feledkezünk meg a lelki segítségnyújtásról sem: meghallgatjuk, kíséreljük az érintetteket, és szükség esetén szakember bevonásával kell támaszt nyújtanunk, hogy ne maradjanak egyedül a krízis megélésében.

A Jelenlét program ilyen helyzetek kezelésére külön tartalékot (Krízisalapot) tart fenn. Minden fenntartónál más lehet az eljárás, de a cél mindenhol ugyanaz: gyors és hatékony segítség.

A leggyakoribb váratlan krízisek:

- Munkahely elvesztése
- Betegség a családban
- Lakhatási krízis
- Nem várt számla, kiadás
- Természeti katasztrófa, évszakok változásai
- Haláleset a családban
- Ellátórendszer által támasztott elvárások a gyermekek biztonsága érdekében (fűtés, bútor, eszköz)



7 LÉPÉS, HOGY KÉSZEN ÁLLJUNK VÁRATLAN KRÍZIS ESTÉN



Elérhetőek és felkészültek vagyunk.

Azonnal felmérjük a helyzetet.

Életet veszélyeztető helyzetben gyorsan és körültekintően reagálunk.

Szakembereket és szolgáltatókat vonunk be.

Sürgős gyakorlati segítséget nyújtunk (szervezetünk eljárása szerint).

Lelki támogatást adunk.

Nyomon követjük a helyzetet.

Tartós nehéz élethelyzetben hosszútávú segítő folyamatot ajánlunk.

A tartós nehéz helyzetben élő családok esetében a hosszútávú segítő jelenlétünk a legfontosabb. A családlátogatások, az egyéni esetkezelés és a kis, folyamatos előrelépések támogatása jelentik a legfontosabb eszközeinket.

Segítő jelenlétünkkel nemcsak megelőzhetjük a teljes leszakadást, hanem erősíthetjük a családokat abban, hogy felfedezzék és használni tudják a saját erejüket. Így lépcsőről lépésre egyre több mindent tudnak megoldani önállóan, és biztonságosabb, reménytelibb életet teremtenek maguknak és gyermekeiknek.

5 LÉPÉS A TARTÓS NEHÉZ HELYZETBEN LEVŐ CSALÁDOK SEGÍTÉSÉHEZ



Felkészülünk a helyben megismert tipikus nehéz helyzetekre.

Észre vesszük a család legkisebb belső erőforrását is.

Megfigyeljük, mi segíti, mi gátolja a kilábalást a nehézségekből.

Rendszeresen egyeztetünk a megtett lépésekről, a haladásról.

Megünnepeljük a sikeres előrelépéseket, és levonjuk a tanulságokat az elakadt folyamatokból.

További lépéseink

.....

.....

.....

.....

.....

Támogató programokat szervezünk az életciklusokkal járó változásoknál.

Nem csak vártan krízisben segítünk. Nehezek lehetnek az életben bekövetkező természetes változások is (normatív krízis). Egyes életszakaszok – például a serdülőkor vagy az anyává válás – önmagukban is megterhelőek tudnak lenni. Azért, hogy ezen kihívások okozta nehézségek ne mélyüljenek el, a Jelenlét program csoportos alkalmakat, közösségi programokat szervez.

Célunk, hogy az emberek nem maradjanak magukra ezekben a helyzetekben sem. Legyen egy támogató csoport, ahol megoszthatják örömeiket és nehézségeiket, egymás példájából erőt meríthetnek (kamasz csoport, várandós klub, szülő klub vagy akár baba mama klub).

Felmérjük, milyen további szolgáltatás, vagy szervezeti, intézményi szereplő kapcsolható be a támogatási folyamatba (pl. pszichológus, szakterületi szakértők). Ezek mellett a helyi Jelenlét Programban is vannak használható eszközeink, különböző élethelyzetek támogatására (pl.: babamérleg vagy vérnyomásmérő kölcsönzés, orvosi vizsgálatra utazás).

5 LÉPÉS AZ ÉLETCIKLUSOKKAL JÁRÓ VÁLTOZÁSOK TÁMOGATÁSÁNÁL



Kiemelt figyelemmel kísérjük azokat, akik jelentős életszakasz-változáson mennek keresztül.

Lehetőséget adunk az életszakasz-kihívásokkal küzdőknek, hogy megoszthassák nehézségeiket.

Támogató csoportokat szervezünk.

Felhasználjuk a program támogatási eszközeit.

Felkutatjuk, bevonjuk a társ segítő szakembereket, intézményeket.

A szociális munka eszközei a támogatások és az adományok.

A Jelenlét programban az egyik fontos eszközünk a támogatás és az adomány, mert ezek azonnali segítséget adhatnak a nehéz helyzetben élőknek. Szükség esetén gyorsan és hatékonyan tudunk reagálni egy-egy család vagy közösség problémájára. A támogatások és adományok nemcsak tárgyi segítséget jelentenek, hanem biztonságot és figyelmet is közvetítenek. Alkalmanként az emberi méltóság megőrzésében segíthet egy jól irányzott támogatás.

A támogatás kapcsolódik személyes támogató folyamattal, a fejlődést és az önállósodást is segíti, nem csak átmeneti megoldás. Az adományozás során törekszünk arra, hogy a közösségeket erősítsük, és hosszútávú változást indítsunk el.

5 LÉPÉS AZ ADOMÁNYOK, TÁMOGATÁSOK KEZELÉSÉHEZ



Felmérjük a rendszeres igényeket, szükségleteket.	<input type="checkbox"/>
Megtervezzük az adományozás teljes folyamatát.	<input type="checkbox"/>
Rendszerezünk, nyilvántartjuk a készleteinket.	<input type="checkbox"/>
Összekapcsoljuk az adományt a személyes segítő folyamattal.	<input type="checkbox"/>
Sürgős helyzetben azonnal használható készletet tartunk fenn.	<input type="checkbox"/>

További lépéseink

.....

.....

.....

.....



Közösségfejlesztés

Közösséget építünk, közös akciókat kezdeményezünk.

A Jelenlét program célcsoportja az egész település. Szeretnénk elérni, hogy erősödjön a közösség összetartó ereje. Egy élő közösség egymást segíti, senki nincs egyedül, közösbe adhatóak a tudások és olyan erőforrások, amik mind az egyéni, mind a közösségi fejlődést támogatják. Olyan programokat szerveznünk, ahol a településen élők külön-külön és együtt is megtalálják, hogy tudnak adni és kapni is a közösség erejéből. Jó közösségben lenni, jó egy közösség tagjának lenni, ezért a Jelenlét program munkatársaként kiemelt feladatunk, hogy a helyi közösséggel foglalkozzunk.

Megismerjük, mi foglalkoztatja a helyieket.

Fontos, hogy tisztelettel és alázattal legyünk jelen a helyiek között. Jó, ha vannak ötleteink, de sokkal fontosabb, hogy megismerjük a helyi közösség sajátosságait: hogyan élnek, miben különböznek, milyen szokásaik, milyen erősségeik és problémáik vannak.

Kicsiben kezdünk és apránként építkezünk.

A munkát mindig ott kezdjük, ahol éppen a helyiek tartanak. Először csak kisebb programokat, csoportokat szervezünk, néhány embert bevonva és ezekből építkezünk tovább. Megfigyeljük, hogy mire van igény, kik aktívak, és mik foglalkoztatják a településen élőket. Az aktívabb helyieket folyamatosan, apránként be lehet vonni a szervezési feladatokba azért, hogy minél inkább magukénak érezzék a helyet és programot, érezzék, hogy saját magukért tesznek.

Meglevő helyi aktivitásokra építünk.

Sok településen már léteznek helyi kezdeményezések, civil csoportok, hobbik, amikre építhetünk. Nem kell mindent előlről kezdenünk – csak megismernünk és kapcsolódnunk kell hozzájuk. Támogatjuk, hogy újra lehessen kezdeni a folyamatokat és segítünk átlendülni az elakadásokon.

7 LÉPÉS A KÖZÖSSÉGFEJLESZTÉSÉRT



Feltérképezzük a helyiek igényeit és szokásait.

Bevonjuk a helyieket a tervezésbe, szervezésbe.

Építünk a meglévő kezdeményezésekre.

Érdeklődés, kor és korosztály szerinti rendszeres csoportokat tartunk.

Közös akciókat indítunk.

Segítünk elakadt, helyi ügyek újraindításában.

Folyamatosan jelen vagyunk és bizalmat építünk.

További lépéseink

.....

.....

.....

.....

.....

.....

Fejlesztő munka szakterületek bevonásával

Komplex fejlesztéseket nyújtunk.

A Jelenlét programban különböző szakterületeken nyújtunk központi és regionális szakértői támogatást, hogy segítsük a helyi programok működését és erősítsük azok szakmaiságát. Ezek a szakterületek eltérő lehetőségekkel dolgoznak: egyesek széles körben biztosítanak helyi fejlesztőket, tanárokat, edzőket és szakértőket, míg mások kisebb létszámmal, de célzottan adják át a szükséges tudást és szakmai útmutatást, hogy a helyi csapatok hatékonyan tudjanak dolgozni. A program kereteinek szélesítésére minden megvalósító bevonhat szakértőket a helyi fejlesztésekbe a diagnózisok, helyben feltárt szükségletek alapján.

5 LÉPÉS A SZAKTERÜLETI KOMPLEX FEJLESZTÉSEK ÉRDEKÉBEN



Felmérjük a helyi szükségleteket.

Jelezzük, betervezzük az igényt a fejlesztésekre.

Kapcsolatot építünk az országos és regionális szakterületi szakértőkkel.

Összekapcsoljuk az ügyfeleket a fejlesztőkkel, szakértőkkel.

Rendszeresen egyeztetünk a szakértőkkel.

További lépéseink

.....

.....

.....

.....

.....



Szakmai együttműködések

Ugyanazokat a családokat segítjük.

A Jelenlét programban a szakmai együttműködések alapvető fontosságúak. Segítőként több érintett szakember támogatja a családokat. A Jelenlét Pont munkatársai, a program szakemberei, valamint az önkormányzati és állami szolgáltatók egymással kommunikálva, tapasztalatot és információt megosztva járulnak hozzá a családok fejlődéséhez. Az együttműködés erősíti a szakmai munkát, segít elkerülni a párhuzamos vagy ellentmondó beavatkozásokat, és biztosítja, hogy a segítség valóban a családok valós szükségleteire épüljön. Így közösen, összefogva sokkal többre jutunk, és a változások tartósabbak lehetnek.

Rendszeres találkozókat kezdeményezünk több szinten.

Tervezetten, rendszeresen tartunk technikai és szakmai megbeszéléseket a helyi teamünkkel, szervezünk különböző szintjein, kapcsolódunk a Fete szervezeti egységeihez (településcsoport, koordinátorok) és szakterületeihez.

Megismerjük a területen működő szervezetek, helyi szereplők munkáját és hogy hogyan kapcsolódnak a település támogatásához.

A programban rendszeresen egyeztetünk partnereinkkel a feladataikról, a programban megélt tapasztalatokról. Rendszeresen kapcsolódunk szervezeti és szakmai partnereinkhez:

- a teamünkhöz;
- a szervezetünkhöz, fenntartónkhoz;
- a Fete szervezeti egységeihez;
- a programot megvalósító további szervezetekhez,
- a területen működő egyéb szervezetekhez és munkatárshoz;
- a helyi szereplőkhöz.

Az együttműködések sokféle formát ölthetnek: lehet szó információmegosztásról, közös esetmegbeszélésekről, jó gyakorlatok tanulásáról vagy közös programok szervezéséről. Hatékony, ha megosztjuk

egymás között a partnerségi feladatokat. Előfordul, hogy a szakmai kapcsolódás sok kitartást igényel. A szakemberek is számos kihívással küzdenek a 300 településen, ez lassíthatja az együttműködések építését. Kitartásunk fontos érték a helyi szakemberek megszólításában, támogatásában és a közös támogató munkában.

5 LÉPÉS AZ EGYÜTTMŰKÖDÉSEK ERŐSÍTÉSÉRE



Rendszeres belső megbeszéléseket tartunk.	
Kapcsolatban vagyunk a fenntartónkkal és a program tagjaival.	
Együttműködünk a helyi intézményekkel és szakemberekkel.	
Kapcsolódunk a település vezetőihez és kulcsszereplőihez.	
Kitartóan törekszünk a kapcsolódásra, együttműködésre.	

További lépéseink

.....

.....

.....

.....

.....

A SEGÍTŐ SZAKMAI FELKÉSZÜLÉSE ÉS SZAKMAI SZEMÉLYISÉGE

Szakmai felkészülés

A Jelenlét programban fontos, hogy mindig tanuljunk és fejlődjünk. Részt veszünk képzéseken, hogy új ismereteket szerezzünk. Jó gyakorlatokat keresünk és tanulunk másoktól. Megmutatjuk, hol tartunk, és együtt tervezzük a következő lépéseket. A tanulás és fejlődés öröme erőt ad ahhoz, hogy még jobban tudjunk segíteni a családoknak és a közösségnek.

Szakmai személyiségfejlesztés

A Jelenlét programban segítőként a saját személyiségünkkel dolgozunk: a hozzáállásunk, kommunikációnk, lelki teherbírásunk és önismeretünk mind hatással van arra, hogyan tudunk jelen lenni a családok és a közösségek életében. Ezek az értékek és készségek alapvetőek a hiteles, támogató munka szempontjából, és tudatosan fejleszthetők – sőt szükséges is rajtuk dolgozni. A hosszútávon is hatékony és fenntartható segítségnyújtás ugyanolyan fontos érték, mint az, hogy munkatársként ne égjünk ki, mindig legyen, ami feltölt, továbblendít.

5 LÉPÉS A SZAKMAI FELKÉSZÜLTSGÜNK, LELKI ELLENÁLLÓKÉPESSÉGÜNK FEJLESZTÉSE ÉRDEKÉBEN



A program kötelező és választható képzésein részt veszünk.

Figyelünk egymásra a stáiban, lelkileg is támogatjuk egymást.

Határainkat kijelöljük, és képviseljük.

Időt szánunk a pihenésre, feltöltődésre.

Szakmai személyiségünket támogatjuk szupervízióval vagy lelki segítővel.



További lépéseink

.....

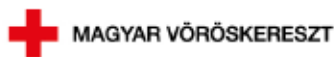
.....

.....

.....

.....

Felzárkozó települések megvalósító szervezetei:



→ A program honlapja:



→ Kiadványok a honlapon:



→ Közösségi média:



→ Közösségi média:



→ YouTube:



A Felzárkózó települések program kezdete óta folyamatosan születnek a településeken zajló szakmai munkát bemutató és segítő kiadványok, tudományos ismertető anyagok és videók. Ajánljuk, hogy ismerjétek meg ezeket is, és kövessétek a program közösségi média felületeit és YouTube csatornáját, hogy naprakészek maradhassatok.

