

Lakhatási diagnózis és beavatkozási terv

Told

LAKHATÁSI DIAGNÓZIS ÉS BEAVATKOZÁSI TERV

TOLD

Tartalom

NYITÓLAPOK: Térképek és adattábla	2
1. A település leírása	4
1.1. A település pozíciója	4
1.2. A település szerkezetének leírása	8
1.3. Lakhatással kapcsolatos fejlesztések a településen	15
1.4. Az önkormányzat perspektívája és szerepvállalási készsége a programban	16
1.5. A településre vonatkozó következtetések:.....	17
2. A lakosság helyzete	18
3. A lakásállomány helyzete.....	22
4. A lakhatási beavatkozási terv	28
4.1. A lakhatási szegénység fő problémái	28
4.2. Fő beavatkozási irányok kijelölése és prioritizálási szintek leírása.....	31
4.3. Bér lakásfejlesztés beavatkozási terve.....	35

NYITÓLAPOK: Térképek és adattábla

LAKHATÁSI DIAGNÓZIS ÉS BEAVATKOZÁSI TERV



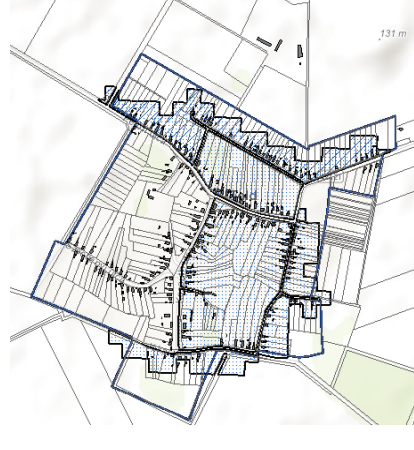
Told

Hajdú-Bihar megye

Berettyóújfalu járás

Szervezet neve: Igazgyöngy Alapítvány

Dátum: 2022.04.25.

	<p>Terület: 14,91 km² Lakónéesség: 283 Jogállás: község Járás: Berettyóújfalu járás Megye: Hajdú-Bihar megye</p> <p>Társadalmi, gazdasági és infrastrukturális szempontból kedvezményezett település [105/2015. (IV. 23.) Korm. rendelet]: IGEN</p> <p>Jelentős munkanélküliséggel sújtott település [105/2015. (IV. 23.) Korm. rendelet]: IGEN</p>
<p>Település térképe</p>	<p>Jogosultság adatok</p>
	
<p>Eladósodottság-térkép</p>	<p>Szegregátum-térkép</p>

ADATTÁBLA

	KSH adata	HELYI BECSLÉS
Település neve	Told	
Megye	Hajdú-Bihar	
Járás	Berettyóújfalú	
Programba vonás köre	1	
Szervezet neve	Igazgyöngy Alapítvány	
Lakosság szám (2021)	283	
Lakosság szám változása 2021/2012 (%)	91%	
15 év alattiak aránya (2021)	29%	
15 év alattiak létszámának változása 2021/2012 (%)	103%	
60 éves és idősebbek aránya (2021)	14%	
60 éves és idősebbek létszámának változása 2021/2012 (%)	98%	
Lakásszám (2011)	130	
Üres lakások száma (2011)	33	
Lakosság száma a szegregátumban (2011)	110	
Lakásszám a szegregátumban (2011)	35	
Lakosság száma szegregációval veszélyeztetett területen és szegregátumban együtt (2011)	110	
Lakásszám szegregációval veszélyeztetett területen és szegregátumban együtt (2011)	93	
Lakások száma (2019)	130	
Közüzemi vízhálózatba kapcsolt lakások száma (2019)	69	
Közcsatornába bekötött lakások száma (2019)	0	
Áramszolgáltatásba bekötött lakások száma (2019)	114	
Gázszolgáltatásba bekötött lakások száma (2019)	14	
WC nélküli lakások száma (2011)	64	
Vályogházak alapozás nélkül (2011)	49	
Egy szobára jutó lakó (2021)	1	
Egy főre jutó szja alap, Ft (2019)	194588 Ft	
Egy főre jutó szja alap eltérése a hasonló helyzetű települések átlagától, % (2019)	103%	
Medián lakásár, Ft (2019 és 2020 adásvételei alapján)	720000 Ft	
Lakástranzakciók száma (2019 és 2020 évek összesen)	11	
Kiinduló kvóta érték kerekítve	3	

1. A település leírása

1.1. A település pozíciója

Told község Hajdú-Bihar megyében a Berettyóújfalui járásban, a román határ közelében helyezkedik el. Közúton a 4-es főútról Püspökladány irányából közelíthető meg, onnan 42-es úton tovább haladva Berettyóújfalun keresztül Biharkeresztesig. Biharkeresztesről délnyugati irányban kb. 6 km-re található a zsákfaló¹. A megyeszékhelytől, Debrecentől 69 km-re helyezkedik el, a járásszékhelytől, Berettyóújfalutól 24 km-re. A legközelebbi város Biharkereszteshez, 6 km-re helyezkedik el. Budapesttől 290 km a közúti távolság. A leggyorsabb út hossza az első autópálya csomópontig 39 km.²

Vasútállomása nincs, de a településen autóbusz naponta menetrendszerűen közlekedik. Tömegközlekedéssel csak a 6 km-re lévő Biharkeresztesről közelíthető meg. Iskolaidőben 5, azon kívül 4 autóbusz közlekedik a két település között naponta. Aki máshova szeretne eljutni tömegközlekedéssel, Biharkeresztesen át kell szállnia másik buszra vagy vonatra. Iskolabusz nincs, a gyerekek menetrend szerinti járással juthatnak el az iskolába. A falugondnoki szolgálat rendelkezik egy kisbusszal.³



1. sz. kép – Buszmegálló, Told (Forrás: Google térkép, Utcakép: szeptember 2021)

¹ Helyi Esélyegyenlőségi Program 2013-2018. (2019-ben felülvizsgált).

https://told.asp.lgov.hu/sites/told/files/2020-01/told_hep_2019.pdf. 6 o.

² <https://www.teir.hu/its/kivalasztott-telepulesi-mutatok.html?xteiralk=its&xids=878,879,884,885,886,887,888,889,890,891,892,893&xtertip=T&xterkod=1278>

³ Igazgyöngy Alapítvány (2019). Told község diagnózisa, 5 o.

A diagnózis során felvett interjúk szerint a buszjáratok nem megfelelőek. Jelenleg naponta 5 buszjárat van (6, 7, 13, 16, 18 óra), de iskolaszünetben a 16 órás nem jár. Gyakorlatilag nem megoldott az esetleges munkavégzők utazása, így még kevesebb az esély arra, hogy valaki munkát vállaljon pl. a közeli Biharkeresztesen. Biharkeresztesről Toldra egysávos út vezet, ami nagyon rossz állapotban van. Két autó el sem fér egymás mellett. A buszok menetrendje nincs hozzáigazítva a biharkeresztesi vonat menetrendjéhez sem. A település utcái is keskenyek, egysávosak és nagyon rossz állapotban vannak.

A helyben elérhető szolgáltatások és intézmények köre szűkös, Kormányablak nincs a településen, (legközelebb Biharkeresztesen van), Postahivatal sincs, helyette napi szinten mozgóposta jár ki. Az orvos heti egy alkalommal jár ki. Hetente kétszer van „kenyeres autó”, egyszer megy a „gázos” autó, amiből palackos gázt árulnak, jelentős felárral. A településen jelenleg működik egy óvoda egy összevont kb. 20-as létszámú csoporttal. Az intézetben 2 óvónő és egy dajka van foglalkoztatva, akik Biharkeresztesről járnak be. Polgárőrség nincs.

Iskola legközelebb Biharkeresztesen van, kb. 50 tanuló jár át Toldról. Művelődési ház és Könyvtár van, a közmű szolgáltatók kirendeltségei nem érhetőek el a településről. Boltok nincsenek, de 2-3 háznál is lehet kapni tartós élelmiszereket, akár hitelre és jelentős felárral. Gyakorlatilag a hitelben történő személyszállítás és a „boltocskázás” jelenti a helyi uzsorát.

A Gyerekesély Program járás szintű, önkormányzati bérlakások nincsenek. A településen létezik házi segítségnyújtás, szociális étkeztetés, falugondnoki szolgálat, óvoda, nyári gyermekétkeztetés. A Családsegítő és Gyermekjóléti Szolgáltatás heti 24, a védőnői heti 8, a háziorvos heti 8 órában működik. A védőnő általában heti 1-szer jön a településre, de újszülött vagy szükség esetén akár többször is. Házi gyermekorvos nincs a településen.

Minden szolgáltatást kijáró szakemberek nyújtanak. A működési időn kívül a 6 km-re található Biharkeresztesre kell menni a szolgáltatások igénybevételéért.

A település infrastruktúrája fejletlen, bár elvileg minden utca le van aszfalozva - 2-3 kivétellel, az útburkolat nagyon rossz és nagyon keskeny. A Magyar Falu Program finanszírozásával leaszfaltoztak újonnan 300 métert a templom előtt, de az is nagyon keskeny. A településen voltak régebb különböző munkaügyi továbbképzések, de ezen képzések semmilyen pozitív hatást nem fejtettek ki.

Toldon 2010 óta működik az Igazgyöngy Alapítvány, egy 20 évre tervezett, komplex esélyteremtő pilot program keretében. A projekt a problématerkép minden elemét átfogó, hármas pillérű modell. Ennek elemei: oktatás, családgondozás, közösségfejlesztés-munkahelyteremtés, intézményi együttműködések generálása és mediálás.⁴

⁴ Igazgyöngy Alapítvány (2019). Told község diagnózisa, 5. o.

Az Igazgyöngy Alapítvány 12 éve végez közösség- és gazdaságfejlesztést a településen. Egy ilyen fejlesztőprogram keretében például minden héten szerdától szombatig 35-50 fő részvételével tanodát működtet.⁵

Az Alapítvány jelenleg 6 helyi lakost foglalkoztat 8 órában. A dolgozók létszáma az alapítványnál változó, könnyen felmondanak, ha nem tetszik nekik valami. Akkor is felmondanak, és máshol sem vállalnak munkát, ha bármilyen hitellel kapcsolatos törlesztő részlet levonásra kerül a fizetésükből. Ilyenkor inkább a nem bejelentett munkát választják. Az alapítványi alkalmazottak kézműves foglalkozást és mezőgazdasági munkát is végeznek, akár alkalmi jelleggel. Az Alapítvány társadalmi vállalkozásainak egyike a Szuno projekt keretében zajlik (1. sz. kép - Szuno termékek). Az Igazgyöngy Alapítvány művészeti képzésében résztvevő gyerekek rajzai kerülnek feldolgozásra a toldi asszonyok által. Egy „social designer” segítségével mesedobozokat, hímzett textiltermékeket, lakberendezési és lakástextil termékeket, üvegikonokat, papírsárkányokat, jegyzetömböket és laptoptáskákat készítenek. A termékeik értékesítése egy webshop segítségével történik.

Az alapítvány célja, hogy a szétzilált közösségben olyan munkahelyeket tudjunk teremteni, ami az alapkészség hiányos és motiválatlan embereket is becsatornázhatja a munkavállalók világába.



2. sz. kép - Szuno termékek

(forrás: <https://igazgyongyalapitvany.hu/tevekenysegeink/munkahelyteremtes/>)

⁵ <https://igazgyongyalapitvany.hu/tanoda/>

Egy másik társadalmi vállalkozásuk az „Amari” néven fut (Romani nyelven azt jelenti, hogy a „miénk”), mely keretében egy hektáron növénytermesztéssel foglalkoznak. Elsősorban zöldségeket, és gyógynövényeket termesztenek szabadföldön és fólia alatt, és az évek alatt pályázatokból fejlesztették az infrastruktúrát, így lett használt traktoruk, kisgépeik. (Tandem pályázat, Unicredit: Lépj velünk! projekt, Badur Foundation)⁶.

A gyógynövények és zöldségek mellett a környéken nagy mennyiségben vadon termő csipkebogyó és kökény is bőséges alapanyagot biztosít a projektnek: a saját termesztésű zöldségek mellett ez utóbbiakból készülnek kézműves lekvárok.

A Brikett program keretében pedig a mélyszegénységben élő családok önfenntartásának segítése, a téli tüzelő előállítására áll a fókuszban.

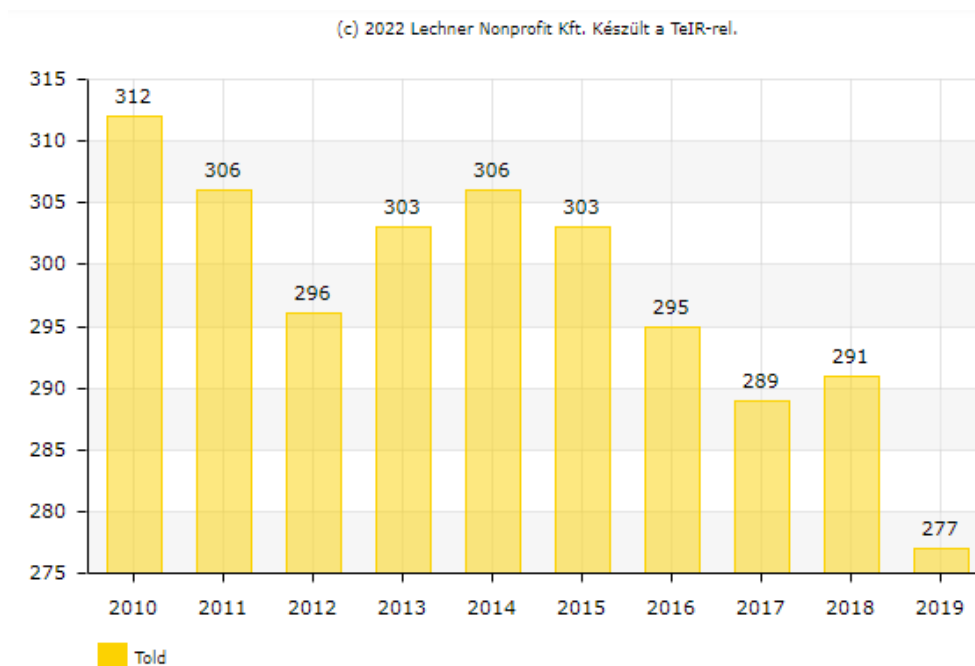
A fejezet fő következtetései

- **A település térségi pozíciója rossz, zsákfalú. Az elszegényedés jelenti a fő problémát.**
- **A társadalmi szerkezete gyengébb státuszú, vegyes összetételű: a roma népesség aránya magasabb, a népesség fiatalos, de csökkenő tendenciájú.**
- **Jellemző a szolgáltatások és intézmények hiánya.**
- **Vegyes társadalmi szerkezetének fenntarthatósága tekintetében:**
 - 1. gettósodó település: a hátrányos helyzetű, roma népesség aránya nő a településen belül, a nem roma háztartások nagy arányban elköltöznek a településről. A települése lakossága jellemzően stagnál vagy nő.**

⁶ <https://igazgyongyalapitvany.hu/tevekenysegeink/munkahelyteremtes/>

1.2. A település szerkezetének leírása

A lakosság száma 2021-ben 283 fő volt. 2020. január 1. napján 398 fő volt.⁷ A TEIR⁸ 2019-es adatai szerint a lakónépesség az adott területen lakóhellyel rendelkező és másutt tartózkodási hellyel nem rendelkező személyek, valamint az e területen tartózkodási hellyel rendelkező személyek együttes száma 277 fő volt (1. sz. ábra).



1 sz. ábra - Told lakónépessége

2011-es adatok szerint 110 fő élt szegregált körülmények között 35 ingatlanban. A 2001-es népszámlást tekintve a lakosság szempontjából Toldon 51 fő vallotta magát roma nemzetiségűnek, ami az akkori lakosság 14,3%-át jelentette. A 2011-es népszámlálás szerint 53 roma élt a településen, ami a lakosság szám 17,1%-át jelentette. A Helyi Esélyegyenlőségi Program szerint ezeket az adatokat fenntartásokkal kell kezelni, mivel a legtöbb roma származású személy nem vallja magát romának.⁹ A 2012-es Kistérségi Helyzetelemzés Toldot a gettótelepülések közé sorolja, ahol a romák aránya meghaladja az 50%-ot.¹⁰

⁷ Átfogó értékelés a gyermekjóléti és gyermekvédelmi feladatok 2020. évi ellátásáról Told.
<https://told.asp.lgov.hu/kepviselo-testuleti-eloterjeszesek-2020>

⁸ <https://www.teir.hu>

⁹ Helyi Esélyegyenlőségi Program 2013-2018. (2019-ben felülvizsgált).
https://told.asp.lgov.hu/sites/told/files/2020-01/told_hep_2019.pdf, 16 o.

¹⁰ Gyerekesély-Kutató Csoport (2012). Berettyóújfalui Kistérség Hajdú-Bihar Megye Észak- Alföld Régió Kistérségi Helyzetelemzés https://gyerekesely.tk.hu/uploads/files/Kistersegi-tukor-Berettyoujfalu_gyek-template.pdf, 4 o.

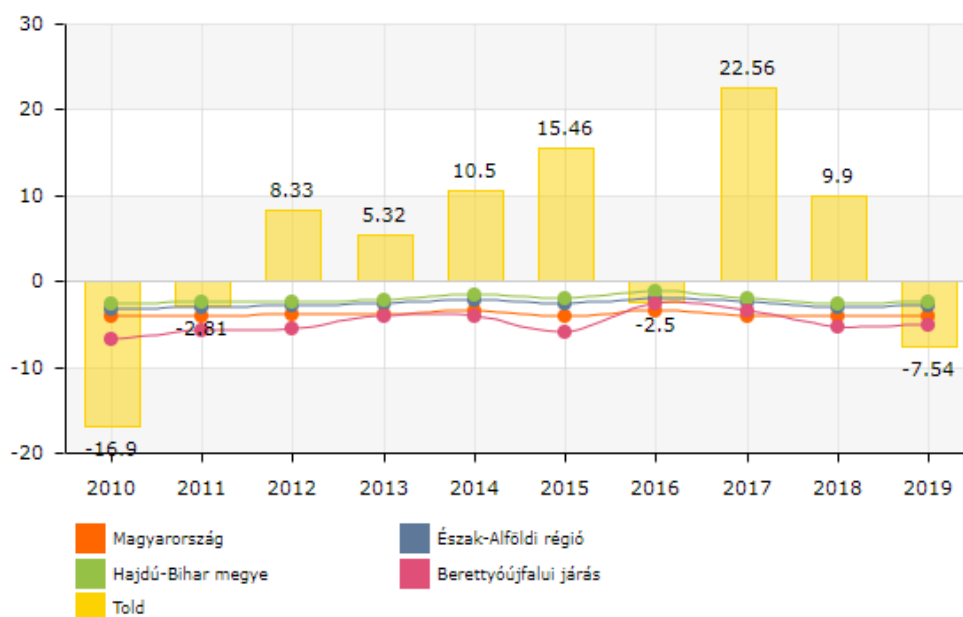
1. sz. Táblázat - A népesség korcsoportonkénti megoszlása a következő (2020. január 1.):

Korcsoport	Férfi	Nő	Összesen:
0-3 éves	13	15	28
4-7 éves	11	19	30
8-14 éves	20	11	31
15-18 éves	8	14	22
19-62 éves	131	107	238
63-100 éves	22	27	49
Összesen:	205	193	398

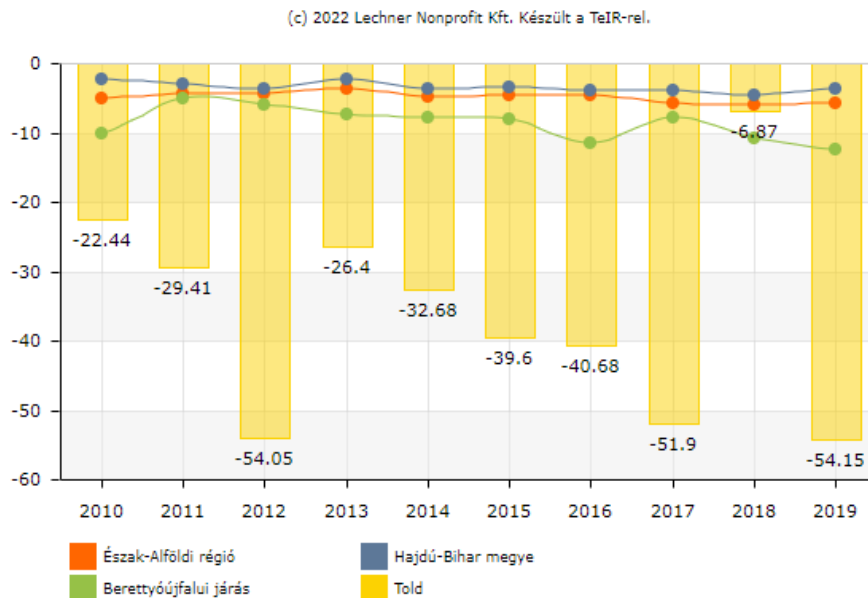
Az átfogó értékelés szerinti 0-18 éves korú gyermekek száma 93 fő, amely a lakónépesség 23,4 %. Az óvodás korú gyermekek száma 27 fő, mely a lakónépesség 6,8%, az iskoláskorú gyermekek száma 35 fő, mely a lakónépesség 8,7 %.

2. sz. ábra - Természetes szaporulat Toldon

(c) 2022 Lechner Nonprofit Kft. Készült a TeIR-rel.

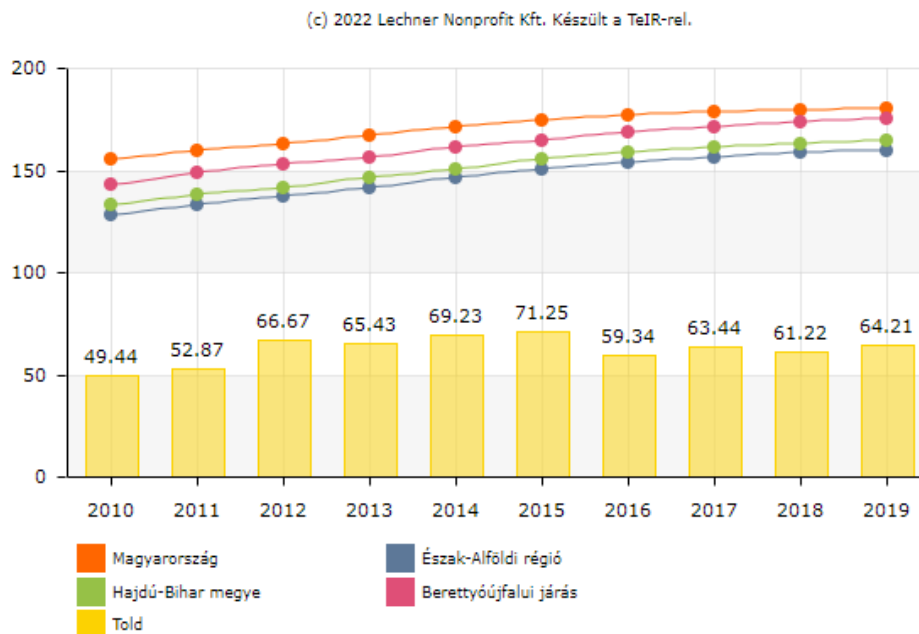


A 2. sz. ábrán a természetes szaporulat figyelhető meg, amely 2017-ig növekvő tendenciát mutatott, 2019-ben viszont negatívba fordult. A Váradosági egyenleg is negatív a településen (3. sz. ábra)



3. sz. ábra - Vándorlási egyenleg Toldon

A népesség idősödését mérő öregedési index (4. sz. ábra), mely a 14 éves és ennél fiatalabb népességre jutó idősök (65 évesek és annál idősebbek) arányát mutatja, megközelítőleg az országos átlag fele, tehát Told település népszerkezete fiatalos.



4. sz. ábra - Öregedési index¹¹ Toldon

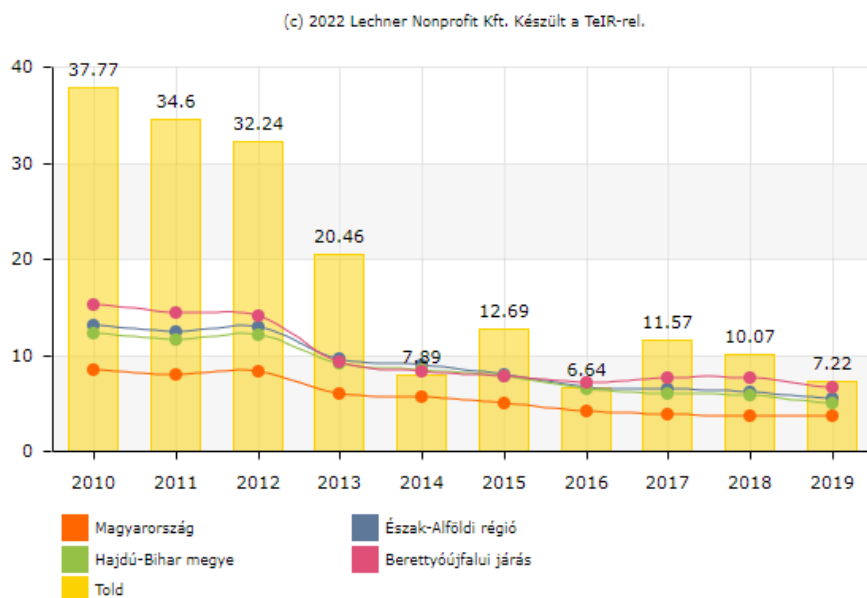
¹¹ Az öregedési index azt jelzi, hogy 100 fő 14 év alattira mennyi 65 éven felüli jut. Ez az index megmutatja, hogy az adott település népességére mi a jellemző: amennyiben 100 alatti az index, akkor túlsúlyban vannak a 14 év alattiak, vagyis fiatalos a népszerkezet. Ha az index 100 felett van, akkor a 65 év felettiiek vannak többen, a település elöregedő

A település minden tekintetben hátrányos helyzetű, az ország egyik legszegényebb települése. Nagyon magas a munkanélküliség és a szegénység. A településen élők 80%-a foglalkoztatást helyettesítő támogatásból, közfoglalkoztatásból, GYES-ből és családi pótlékból él. Közmunkában jelenleg 53 fő van foglalkoztatva.

Ennek oka lehet, hogy Told zsáktelepülés, ezért a közlekedés távolabbi városokba nem megoldott, közelben pedig nincs gyár vagy munkahely, ami foglalkoztatni tudná az embereket.

A foglalkoztatottak aránya a 15-64 éves népességen belül a 2011-es statisztikák szerint Toldon 22,5% volt. A 180 napnál hosszabb ideje regisztrált munkanélküliek aránya 2011-es kimutatások szerint 63,2%.¹²

A kistérségen belül az egyes települések vonatkozásában nagyon nagyok a különbségek, a munkanélküliségi ráták 7-39% között mozognak. Az 5 legrosszabb mutatóval rendelkező település között szerepel Told a Berettyóújfalui járásban a 2011-es adatok szerint. Öt település esetében (Bojt, Told, Körösszakál, Vekerd és Nagykereki) 2011-ben a nyilvántartott álláskeresők aránya a munkavállaló-korú népességen belül 25%-nál magasabb. Kiugróan rosszak ezek az értékek Bojton és Toldon, ahol ez az arány majdnem eléri a 40%-ot. Told esetében 37,39%.¹³ A TEIR 2019-es adatai szerint a regisztrált álláskeresők száma Toldon 7,22%-ra csökkent (5 sz. ábra).

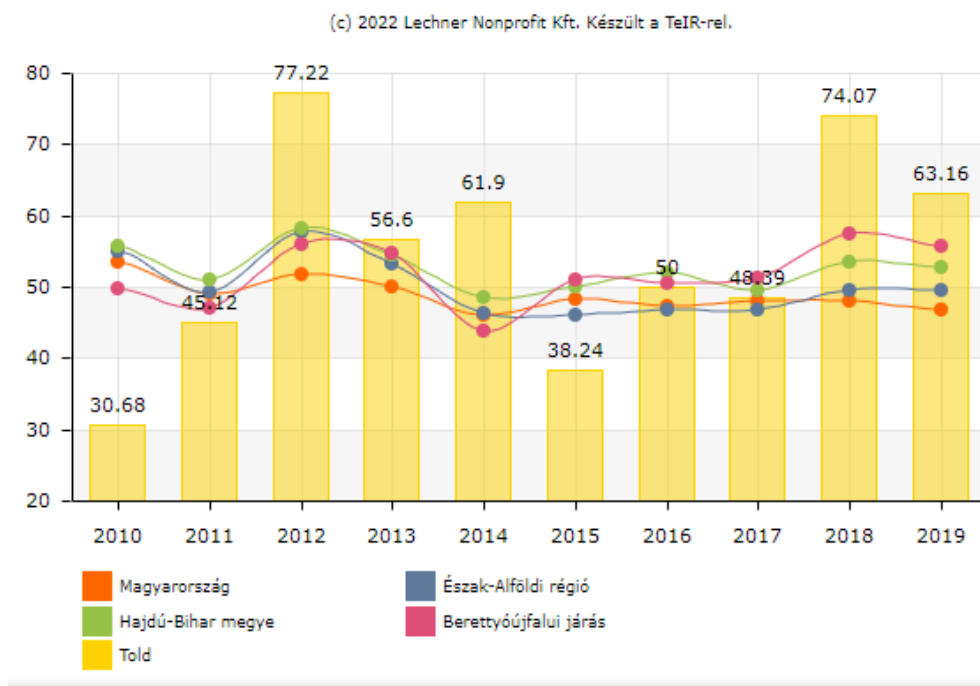


5 sz. ábra - Nyilvántartott álláskeresők száma száz 15-64 éves állandó lakosra

¹² <https://www.teir.hu/its/kivalasztott-telepulesi-mutatok.html?xteiralk=its&xids=638,639,640,641,642,643,644,645,646,647,648,649,650,651,652,653,654,655,656,657,658,659,660,661,944,945,946,947,948,949,950,951,952,953,954,955&xtertip=T&xterkod=1278>

¹³ https://gyerekesely.tk.hu/uploads/files/Kistersegi-tukor-Berettyoujfal_u_gyek-template.pdf, 29 o.

A tartós munkanélküliek aránya, azaz a 180 napnál hosszabb ideje regisztrált munkanélküliek aránya az összes munkanélküli százalékában rendkívül magas, 50 százaléknál jóval magasabb (2018: 74,04%; 2019: 63,16%) (6. sz. ábra).



6. sz. ábra – Tartós munkanélküliek aránya Toldon

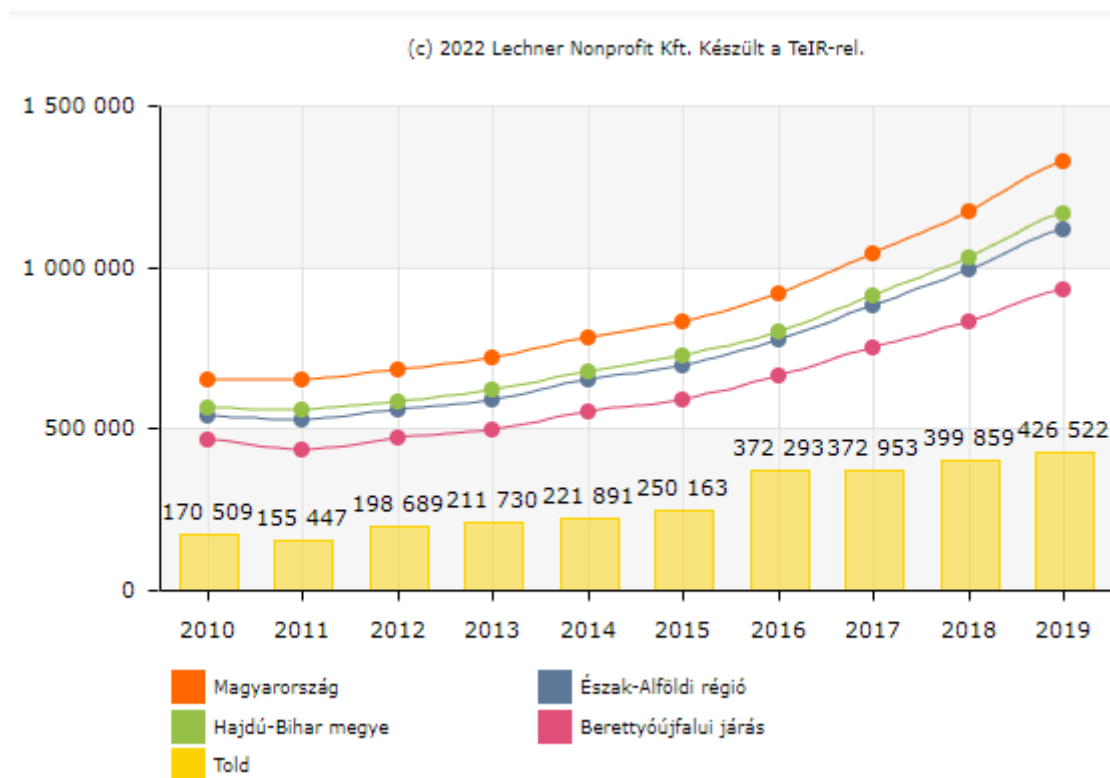
A közfoglalkoztatottak adatait a BM adatgyűjtése alapján az alábbi (2. sz.) táblázat tartalmazza (a közfoglalkoztatásban részt vevők havi átlagos létszáma).¹⁴

2. sz. Táblázat – Közfoglalkoztatásban résztvevők havi bontásban Toldon

Közfoglalkoztatásban részt vevők havi átlagos létszáma *										
Told	2013. év	2014. év	2015. év	2016. év	2017. év	2018. év	2019. év	2020. év	2021. év	2022 01 - 2. hó
Hosszabb időtartamú közfoglalkoztatás támogatása	8	10	12	29	10	9	9	21	14	20
Országos közfoglalkoztatási program támogatása	5	3	3	1	2	1	0	-	-	-
Járási startmunka mintaprogram támogatása összesen	27	42	61	54	49	49	49	48	38	25
-- Mezőgazdaság	7	29	31	31	30	32	31	30	21	7
-- Helyi sajátosságokra épülő közfoglalkoztatás	-	-	1	1	0	-	-	-	-	-
-- Szociális jellegű program	20	13	30	22	19	17	18	18	17	18
-- Egyéb startmunka mintaprogram	-	-	-	-	-	-	-	-	-	-
-- Magas hozzáadott értékű program	-	-	-	-	-	-	-	-	-	-
Mindösszesen	40	56	77	84	60	59	59	69	52	45
Közfoglalkoztatási mutató	20,51%	27,58%	36,28%	41,97%	31,38%	32,07%	31,81%	38,68%	30,06%	25,86%
Ellátásban nem részesülő álláskeresők száma zárónapon	20	21	16	12	22	17	13	9	13	24
Álláskeresési ellátásban részesülő álláskeresők száma zárónapon	1	2	2	2	6	3	3	4	5	16
Foglalkoztatást helyettesítő támogatásban részesülő álláskeresők száma zárónapon	36	21	14	11	8	13	15	7	6	16
Regisztrált álláskeresők száma zárónapon	56	44	31	26	35	33	31	19	24	56
-- Ebből tartós álláskereső	29	13	8	6	4	7	8	3	2	6
Nyilvántartott álláskeresők relatív mutatója	29,04%	21,78%	14,77%	13,02%	18,40%	17,70%	16,76%	10,86%	13,55%	32,18%
Munkavállalási korú (15-64 éves) népesség száma	194	202	211	201	192	185	184	178	174	174
1%	2%	3%	4%	5%	6%	7%	8%	9%	10%	
11%	12%	13%	14%	15%	16%	17%	18%	19%	20%+	

¹⁴ http://kozfoglalkoztatasi.bm.hu/statisztika/terkep/!F_KERET.HTM

A teljes lakosság arányában az SZJA alapot képező jövedelemmel rendelkezők aránya mindössze 42,46%. Továbbá az egy lakosra jutó átlagos, éves nettó jövedelem szintén rendkívüli mértékben alacsony (2019-ben: 426.522 Ft): messze elmarad az országos átlagtól (Magyarországon 2019-ben: 1.326.308 Ft), de a járási nettó jövedelmekhez viszonyítva nagyon alacsony (Berettyóújfalui-járás 2019-ben: 927.405 Ft) (7. sz. ábra).



7. sz. ábra - Az egy lakosra jutó átlagos, éves nettó jövedelem

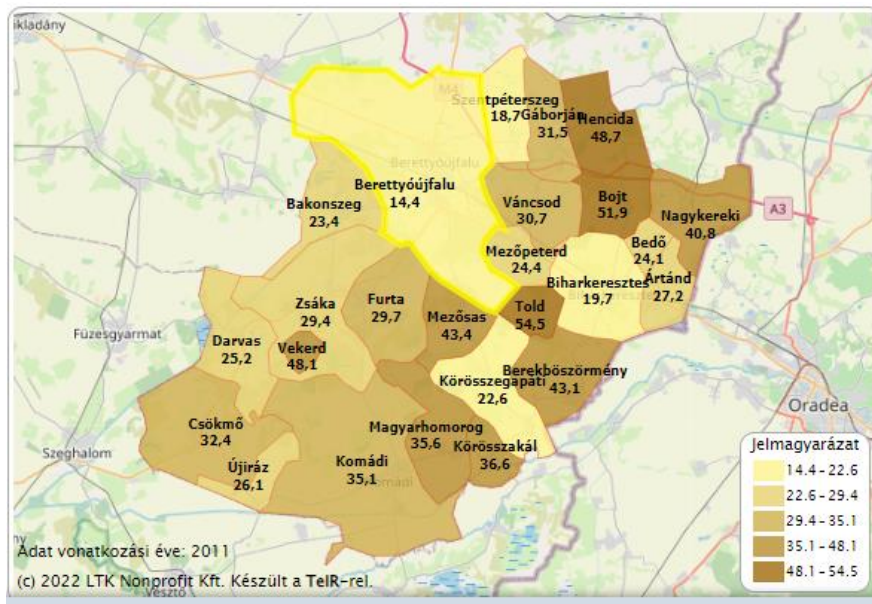
A falu lakóinak többsége halmozottan hátrányos helyzetű. A nagyfokú munkanélküliség miatt a családok többsége súlyos megélhetési gondokkal küzd. A településen sok az egyedül élő kisnyugdíjas, illetve alacsony jövedelemből élő többgyermekes család.

A családok nagy része még az alapvető élelmiszereket, tűzrevalót sem tudja megvenni, a gyermekek ruházódása hiányos.

A lakosság nagy részének az iskolázottsága alacsony. Az általános iskolába járó gyermekek közül sokan nem vesznek részt rendszeresen az iskolai órákon, nagyon gyakoriak a hiányzások.¹⁵ A járásban 2011-es adatok szerint Toldon a legnagyobb azon személyek aránya (54,5 %), akik legfeljebb az általános iskolai végzettséggel rendelkeznek (8. sz. ábra). A

¹⁵ Átfogó értékelés a gyermekjóléti és gyermekvédelmi feladatok 2020. évi ellátásáról Told.
<https://told.asp.lgov.hu/kepviselo-testuleti-eloterjesztesek-2020>

felsőfokú végzettségűek aránya 4,3%.¹⁶ Mindkét adat a 2001-es népszámláshoz képest javuló tendenciát mutat: 2001-ben Toldon a lakosság 64,6%-ának volt a legmagasabb végzettsége az általános iskola, illetve csupán a lakosság 0,5%-a rendelkezett felsőfokú végzettséggel.



8 sz. ábra Legfeljebb általános iskolai végzettséggel rendelkezők aránya az aktív korúakon (15-59 évesek) belül - Népszámlálás 2011



3. sz. kép: Utcarészlet Told Táncsis utca (Forrás: Google Térkép, Utcakép: szeptember 2021)

Következtetés a településre jellemző területi szegregáció jellegének és mértékének tekintetében:

- az egész település szegregátum;
- a településkép a mélyszegénység határozza meg.

¹⁶ <https://www.teir.hu/its/kivalasztott-telepulesi-mutatok.html?xteiralk=its&xids=622,623,624,625,626,627,628,629,630,631,632,633,634,635,636,637,968,969,938,939,940,941,942,943&xtertip=T&xterkod=1278>

1.3. Lakhatással kapcsolatos fejlesztések a településen

Told községben a „gettósodás” jellemző és az egész település szegregátum jellegű. A lakóházak túlnyomó többségében elhanyagoltak és komfort nélküliek.

A lakhatással kapcsolatos fejlesztések elsősorban a jogosult családoknak nyújtott támogatásokban merülnek ki. Az önkormányzat a települési támogatások és ellátások helyi szabályozásáról szóló 4/2015. (II.26.) önkormányzati rendelet alapján támogatást nyújt a szociálisan rászorult személyeknek, családoknak az általuk lakott lakás fenntartásával kapcsolatos rendszeres kiadásaik viseléséhez, a rendeletben meghatározott feltételek fennállása esetén. A mindennapi létfenntartás mellett a lakás fenntartására fordított kiadások igen megterhelőek sok család számára. A terhek enyhítését szolgálja az Szt-ben és a helyi rendeletben meghatározott feltételek fennállása esetén igénybe vehető lakhatáshoz kapcsolódó rezsiköltségekhez való hozzájárulás. A támogatás természetbeni ellátásként a szolgáltatóhoz utalással történik. Egyéb, adósságcsökkentő támogatásról nem alkotott rendeletet az önkormányzat. A község infrastrukturális feltételei megfelelőek a HEP szerint, bár megjegyzi, hogy a faluban nincs kiépítve szennyvízrendszer és a gázvezeték sem ér el minden utcába. A beépült utcák aszfaltozására az önkormányzat által megnyert pályázatok útján került sor.

A településen a belvíz elvezetés nem megoldott, ez esőzések jelentős problémát okoznak. A település számos területén nem folyik el a csapadékvíz, melyek oka a csapadékvíz elvezető csatorna hiánya.

A településre az utóbbi években 5-6 család átköltözött Romániából, de ők nem élnek itt életvitelszerűen, mivel Romániában dolgoznak és Toldra csak aludni járnak. Volt kb. 10 olyan eset, amikor a tulajdonosok csak ritkán jártak Toldra és a távollétükben a helyiek szétszedték és elhordták a házaikat.

A népesség vándorlására csak kis mozgások jellemzőek, a tendencia inkább csökkenő. A szolgáltatáshiány és a munkahelyhiány meghatározó.

A fejezet fő következtetései:

- Told lakásállománya folyamatosan csökken.**
- Önkormányzati bérlakás nincs, sok ingatlan szorulna felújításra.**

1.4 Az önkormányzat perspektívája és szerepvállalási készsége a programban

Told Község Önkormányzata 5 képviselőtestületi taggal működik. A közigazgatási feladatokat Béres Barnabás polgármester és Fábíán Béla alpolgármester látja el. Az önkormányzat. A Község Roma Nemzetiségi Önkormányzatát 3 tagú testület képviseli.

A településen működik az Igazgyöngy Alapítvány, melyet 1999-ben alapítottak és azóta dolgozik az esélyegyenlőségért, társadalmi integrációért, a gyerekszegénység, és az átörökített mélyszegénység felszámolásáért. A FETE program megvalósítását 2019-óta az Igazgyöngy Alapítvány koordinálja a településen.

Bérlakásfejlesztés tekintetében az önkormányzat inkább a hosszú távú lakhatás biztosítását látná megoldásnak. Az átmeneti, krízis jellegű lakások nem segítenének abban, hogy a család egy viszonylag rövid idő alatt függetlenítse magát.

Az Igazgyöngy Alapítványnak van egy bérlakásként működő háza, ahol egy család él, de szükség volna további minimum egy, de akár több bérlakásra. Szerintük a kedvezményezettek bevonásával lehet hosszútávon sikeres a bérlakásfejlesztés.

Az Igazgyöngy Alapítvány és az önkormányzat támogatná a bérlakás fejlesztést, Mindenképp szükséges a pályázati forrás, hiszen az önkormányzat adóból származó bevétele elenyésző. Mivel a helyi viszonyokban és szükségletekben évtizedes tapasztalattal rendelkezik az Igazgyöngy Alapítvány, ezért a tervezett bérlakás fejlesztést az Alapítvánnyal és az Önkormányzattal egyeztetve volna célszerű megvalósítani.

Következtetések az önkormányzat együttműködési készségét illetően:

- a bérlakásfejlesztéseket támogatja, építésben és felújításban is érdekelt, a lakáskörülmények javításának és a településfejlesztésnek az eszközét látja benne.

1.5. A településre vonatkozó következtetések:

Földrajzilag és infrastrukturálisan a település pozíciója kedvezőtlen, mely az alábbi hiányosságokkal küzd:

- nincsenek helyben munkahelyek;
- a térségi munkaerőpiac és szolgáltatások nehezen érhetőek el, és ezek is korlátozottak;
- a közlekedési viszonyok kedvezőtlenek, az útviszonyok rosszak;
- a közösségi közlekedés nem megfelelő;
- nincsen helyben elegendő szolgáltatás;
- nincsenek üzletek, bár alapvető tartós élelmiszerek és élvezeti cikkek helyben egyes családoknál akár hitelben is kaphatók, de a feláruk jelentős, ezt „boltcskázásnak” hívják és a helyi uzsora sajátos formája;

A településre jellemző a gettósodás: a hátrányos helyzetű roma népesség aránya növekvő, az összlakosság száma csökkenő tendenciát mutat.

2. A lakosság helyzete

A település lakossági problémái a sokféle strukturális összetevőből fakadnak, mint például az iskolázottság hiányából, a szakképesítés hiányából és a szegénységből fakadnak. A helyiek szerint a lakosság 70%-a roma, (néha többre is saccolják), a romungrók egy része pedig ingadozik a roma nemzetiséghez tartozást illetően, de főleg azok, akik a vegyes házasságokat kötöttek. A roma lakosság nagyobb része romungró, kisebb része oláh cigány. A nagycsaládi kapcsolódások erősek mindkét csoportban. Az oláh cigányok bevándorlók, a romungrók egy része tósgyökeres Toldi, a többi szintén bevándorló. Előfordul a családokban Romániából áttelepült oláh cigány is. A kb. 30% nem cigány lakosság zöme idős ember, akinek a gyerekei elköltöztek, de ők még el tudják látni magukat, így maradtak a településen. Számuk folyamatosan csökken. Pár család Romániából települt át, köztük vannak erdélyi magyarok és románok is. Van, aki Nagyváradra jár dolgozni, van, aki üzletel, és olyan is van, aki a településen keresi a munkalehetőséget közmunka keretében.¹⁷ Az interjúk során említést tettek egy létminimummal küzdő családról, ahol egy édesanya neveli két nagykorú, fogyatékkal élő fiait.

Sok a hátrányos helyzetű család, tagjaik jellemzően közmunkát vállalnak (53 fő), valamint a munkaképes lakosság kb. 80%-a tartozik ebbe a csoportba. A lakosság kb. 10-15%-a nyugdíjas korú, munkaviszonyban az aktív korú népesség kb. 5-10%-a dolgozik. A családi pótlékból, GYES, GYED-ből élők száma is magas, mellette alkalmi munkákat vállalnak. Az Igazgyöngy Alapítványnál 6 helyi dolgozik, páran az önkormányzat alkalmazásában állnak és a településen működik egy helyi mezőgazdasági vállalkozás, ahol szintén pár ember el tudott helyezkedni. Kevés a bejelentett munkaviszony a hiteltörlesztés miatt. Kb. 10-11 fő szokott eljárni dolgozni, ők saját járművel oldják meg.

Az egész településre jellemző a lakosság alacsony fokú iskolázottsága. Minden szolgáltatást kijáró szakemberek töltenek be. Az írni-olvasni nem tudók száma sem elhanyagolható, de a funkcionális analfabéták száma is magas. Szakmával az itt élő emberek általában nem rendelkeznek. A máshol kínálkozó munkalehetőségek általában időszakosak, a munkavállalói kompetenciák hiánya miatt tartósabban nem tudnak kötődni egyetlen munkahelyhez sem.

Az alacsony foglalkoztatottság következtében a jövedelmek is elmaradnak az átlagtól. 2009-ben a kistérségben az egy állandó lakosra jutó évi személyi jövedelemadó alap (499 ezer Ft) az országos szint kétharmada volt, hat településen - Toldon, Bojton, Vekerden, Kismarján,

¹⁷ Igazgyöngy Alapítvány (2019). Told község diagnózisa, 5. o.

Hencidán és Berekböszörményben – pedig a megyei átlag (657 ezer Ft) felét sem érte el.¹⁸ A 2011-es statisztikák szerint Rendszeres munkajövedelemmel nem rendelkezők aránya az aktív korúakon (15-59 éves) belül Toldon 76,1%, az egyik legmagasabb a kistérségben.¹⁹

2020. év folyamán a foglalkoztatáspolitikai támogatással történő alkalmazás Toldon az alábbi tevékenységekbe és programokba sikerült a lakosságot bevonni:

3. sz. Táblázat – A településen megvalósuló programok

Település	Program neve	Foglalkoztatottak létszáma	Ellátott feladat	Támogatás összege
Told	Startmunka - mezőgazdasági programelem	30 fő	növénytermesztés, állattenyésztés	34.188.981 Ft
	Startmunka - szociális jellegű programelem	18 fő	belterületi önkormányzati tulajdonú közúthálózat karbantartása, mezőgazdasági földutak karbantartása	24.709.553 Ft
	Hosszabb időtartamú közfoglalkoztatás	44 fő	közterület karbantartás	25.734.297 Ft

A két roma csoport viszonya konfliktusokkal teli. Előfordul az is, hogy agresszióba torkollik. Folyamatosan rivalizálnak egymással, a roma kisebbségi önkormányzati pozíciók miatt állandó a vita. Mindkét csoport mögött egy-egy nagyobb család áll, így a “ki az erősebb” kérdés napi aktualitású téma. Vannak, akik időnként érdekből “átállnak” a másik csoporthoz, ami szintén nem kedvez a helyzet normalizálásának. Az oláh cigány csoport agresszivitása erősebb, viszont a bűncselekmények elkövetése mindkét nagycsaládra egyformán jellemző. Nagyon kevés olyan felnőtt férfi van a településen, aki ne lett volna börtönviselt. Itt külön pozícionálják magukat azok, akik a rendőrséggel “jelentési” kapcsolatban vannak, ezt hatalomnak és védettségnak tekintik, használva ezt a saját érdekükben.

A bűnözés minden válfajára találunk példát a település utóbbi 20 éves történetében, lopás, rablás, prostitúció, kábítószer kereskedelem, uzsora stb. Az utóbbi években az erőszakos bűncselekmények száma visszaszorult, a település viszonylag biztonságosnak mondható.

¹⁸ https://gyerekesely.tk.hu/uploads/files/Kistersegi-tukor-Berettyoujfalu_gyek-template.pdf, 31. o.

¹⁹ <https://www.teir.hu/its/kivalasztott-telepulesi-mutatok.html?xteiralk=its&xids=662,663,664,665,666,667,966,967,964,965,970,971,972,973&xtertip=T&xterkod=1278>

Ennek ellenére vannak családok, akik életvitelszerűen megélhetési bűnözésből tartják el magukat.

Az eladósodás is problémát jelent, a telefonszolgáltatókhoz köthető a legtöbb tartozás. Az emberek részletre készüléket kaptak, szerződést kötöttek, de nem fizetik a részleteket. Magas volt a Provident kölcsönök száma is, mivel a lakosság számára csábítóan hatott, hogy semmilyen jövedelemigazolás nem volt szükséges. Ezen hitelek népszerűsége csökkent. Banki lakáshitelben elmaradás nem jellemző, mivel nagyon alacsony az igénylők aránya. A drága fuvarozás és a boltócskázás nyomán kialakult egy sajátos uzsora: Van, aki a település rossz összeköttetéseiből hasznot húz és 2.000 Ft-ot kér egy-egy fuvarért (a buszjegy 400-500 Ft) Biharkeresztesre, 5000-et Berettyóújfaluba, aki Debrecenbe szeretne utazni, annak 20.000 Ft-ot kell fizetnie, akár hitelbe is. Általában ezeket a szolgáltatásokért, csak később fizetnek többet, mikor pénzhez jutnak. A klasszikus uzsora nem jellemző. Elrettentő példaként szolgál a településen egy uzsora vádjával jogerősen több éves szabadságvesztésre elítélt személy.

Az Igazgyöngy Alapítványnak van adósságkezelés programja, több családnak segítettek már.

A falu elhagyása gyakori, de általában nem tartós. Kevés az olyan személy, aki máshol tartósan megmaradna, ők rendszerint visszatérnek a településre. Az idegenek beköltözése ritka, inkább rokon szálak mentén szerveződnek a családok.

A hagyományok tartása a roma közösségben nem erős. Egyedül a virrasztás az, amit az oláh cigányok tartanak, mást nem tapasztalni. Kb. 20 évvel ezelőtti távlatban volt hagyományőrző csoportjuk, akkor egy baptista csoporthoz kötődve énekeltek, táncoltak az oláh cigány családok, de a romungrókat kirekesztő viszonyulása és a gyerekek érdeklődésének hiánya ezt lassan felőrlötte.

A településen 2020. évben 83 gyermek esetében állapítottak meg rendszeres gyermekvédelmi kedvezményre vonatkozó jogosultságot. Hátrányos helyzetű gyermek száma 79 fő, halmozottan hátrányos helyzetű gyermekek száma 1 fő.²⁰

4. sz. Táblázat – 2020-ban rendszeres gyermekvédelmi kedvezményben részesülők

	rendszeres gyermekvédelmi kedvezményben részesülők száma	összes kifizetés
<i>2020. augusztus</i>	84 fő	545 000 Ft
<i>2020. november</i>	85 fő	551 000 Ft
ÖSSZESEN		1 096 500 Ft

²⁰ Átfogó értékelés a gyermekjóléti és gyermekvédelmi feladatok 2020. évi ellátásáról Told.
<https://told.asp.lgov.hu/kepviselo-testuleti-eloterjesztesek-2020>

A településen a munkalehetőségek korlátozottak. Néhány fő a helyi önkormányzatban dolgozik, de a közfoglalkoztatás az általános. A helyiek leginkább mezőgazdasági tevékenységet végeznek (hagyma, paprika, burgonya, paradicsom), de állattenyésztés is folyik (juhokat gondoznak, ezek az emberek sokkal motiváltabbak, mint a növénytermesztésben foglalkoztatottak). Vannak őstermelők a településen a nem roma lakosság körében. Egy toldi személy építkezésekhez szokott munkásokat szervezni, ilyenkor autóval viszik azt a 4-5 embert, aki jelentkezik.

A környező települések közül, mint munkalehetőség, elvileg Biharkeresztes jöhetne szóba. A gyakorlatban nincsenek elérhető munkahelyek, mert a toldiaknak alacsony az iskolai végzettsége. A Viastein Kft. és a Bayer Construct Zrt. sem tud munkahelyet biztosítani, mert a 12 órás műszakokat a toldiak nem vállalják. A kb. 4-5 évvel ezelőtt betelepült két cég arra számított, hogy lesz olcsó munkaerő ebben a térségben, de ez a számítás nem jött be. Az érintett cégek kénytelenek voltak Székelyföldről és Kárpátaljáról szerződtetni a munkásokat.

A fejezet célja, fő következtetései:²¹

Családtípus	Családok száma
<u>Teljes nyomorban élő családok</u> : hosszabb távon is intenzív segítségre szoruló, alapvetően nincs munkaképes tagja a családnak, a család súlyos problémákkal küzd, tartós betegség/szenvedély-/mentális betegség jelen van. Teljes nyomorban élő család, akár magasfokú eladósodottság is jellemzi a családot. Ha van gyermek a családban, szülői kompetencia súlyosabb hiánya jelenik meg.	1 család ²²
<u>Minimális önfenntartó képességgel rendelkező családok</u> : megélhetési gondokkal küzdő család, de van olyan tagja, aki valamilyen szintű munkát végez, akár alkalmi/idénymunkát, akár közfoglalkoztatásban vesz részt. A gyerekekről alapvetően gondoskodnak. Fejleszthető a család munkaerőpiaci részvétele.	lakosság kb 80%
<u>Jobb helyzetű, viszonylag magasabb jövedelmű családok</u> : viszonylag rendszeres munkával és jövedelemmel rendelkező család, ami nem feltétlenül jelent bejelentett munkából származik. Kiegyensúlyozottabb, rendszeres életvitellel rendelkeznek. Gyermeknevelési kompetenciáik viszonylag jók. Munkaerőpiaci részvétel fejlesztésére itt is szükség lehet.	A lakosság kb. 10-15%-a nyugdíjas korú, munkaviszonyban az aktív korú népesség kb. 5-10%-a dolgozik

²¹ A táblázatban megjelenő adatok az interjúalanyok becsléseit foglalja össze.

²² Egy családról van tudomása az interjúalanyoknak, ahol az édesanya neveli két nagykorú, fogyatékkal élő fiát

3. A lakásállomány helyzete

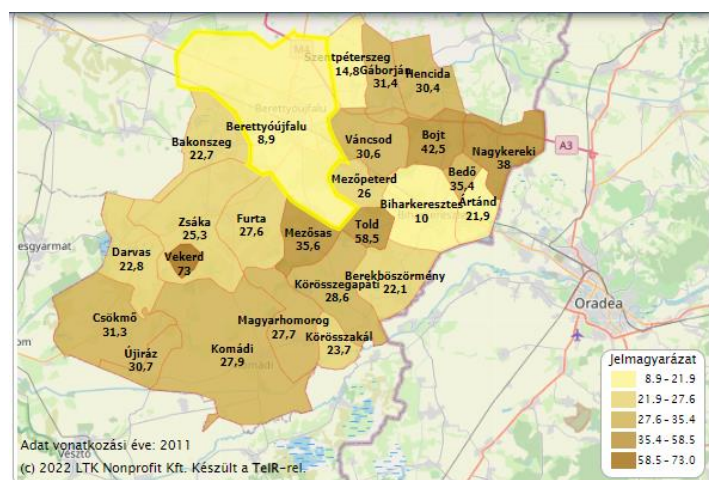
A diagnózissorán felvett interjúk alapján a lakóházak száma 130-ra tehető. Ebből 80-90 lakott, a maradék 40-50 lakás üres. A GYEP kistérségi tükör tanulmány szerint Toldon a lakások száma 100-ra tevődik, melynek 20% komfort nélküli (5. sz. táblázat). A FETE diagnózis szerint (Igazgyöngy Alapítvány, 2019) Toldon 81 háztartás van. A lakóingatlanok állapota karbantartás hiányában folyamatosan romlik, jelentős részük már össze is dőlt.²³

5. sz. Táblázat – Lakásjellemzők a kistérség egyes településein (adatok a jegyzői adatlapok alapján)²⁴

Település	Lakások száma	önkormányzati lakások száma	vezetékessel vízzel ellátott lakások aránya (%)	csatornahálózatba bekötött lakások aránya (%)	árammal ellátott lakások aránya (%)	vezetékessel gázzal ellátott lakások aránya (%)	életveszélyes lakások aránya (%)	komfort nélküli lakások aránya (%)
Told	106	1	100	0	100	80	0	20

Alacsony komfort fokozatú lakások és lakott üdülők aránya (félkomfortos, komfort nélküli, szükséglakás) a 2011-es népszámlálás eredményei szerint 58,5% (8. sz. Ábra).

8. sz. Ábra - Alacsony komfort fokozatú lakások és lakott üdülők aránya (félkomfortos, komfort nélküli, szükséglakás) (%) - Népszámlálás 2011



²³ Igazgyöngy Alapítvány (2019). Told község diagnózisa

²⁴ https://gyerekesely.tk.hu/uploads/files/Kistersegi-tukor-Berettyoujfalú_gyek-template.pdf, 35-36 o.

Az infrastrukturális ellátottság alacsony szintű: vezetékes víz a háztartások kb. 25 %-ban van, de ez nagyobb részben udvari csapot jelent. Csatornahálózat nincs a településen, vezetékes gáz az épületek 14 %-ban van. Áram a háztartások 92 %-ba van bevezetve. Szélessávú internet van a településen, nyilvános hozzáférést igény esetén az alapítvány biztosít, a polgármesteri hivatalnál ingyenes wifi működik (Igazyöngy Alapítvány, 2019).

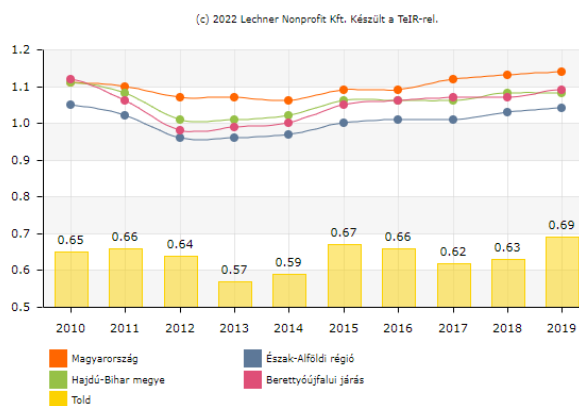
Az eladó ingatlanokra nincs kereslet, mivel rossz állapotú a házak többsége, ehhez hozzátársul a település kedvezőtlen pozíciója. Különböző ingatlan elárverezéssel foglalkozó oldalon vannak meghirdetve toldi házak, jelenleg (2022 augusztusa) 14 db.²⁵

6. sz. Táblázat – Lakásszámok Told településen

Lakásszám (2011)	130
Üres lakások száma (2011)	33
Lakosság száma a szegregátumban (2011)	110
Lakásszám a szegregátumban (2011)	35
Lakosság száma szegregációval veszélyeztetett területen és szegregátumban együtt (2011)	110
Lakásszám szegregációval veszélyeztetett területen és szegregátumban együtt (2011)	93
WC nélküli lakások száma (2011)	64
Vályogházak alapozás nélkül (2011)	49

2019-es adatok szerint 130 lakás van a településen, ebből közüzemi vízhálózatba kapcsolt lakások száma 69, áramszolgáltatásba bekötött lakások száma 114, gázszolgáltatás 14

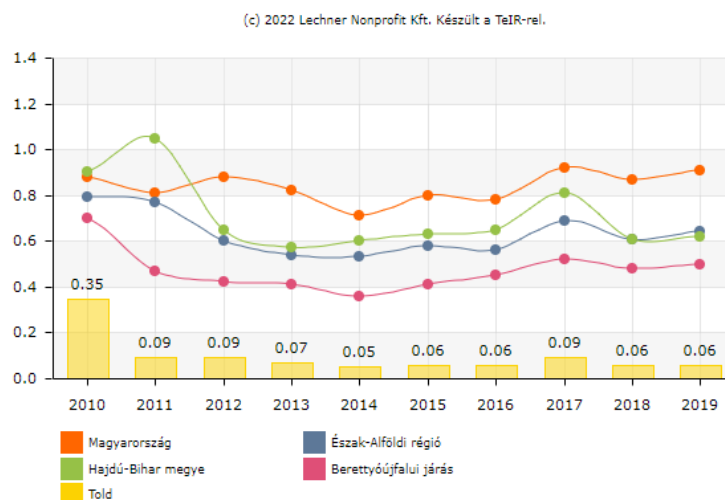
9. sz. ábra - Háztartási villamosenergiafogyasztás (1000 kWh/fő)



²⁵ <https://ingatlanvegrehajtás.hu/ingatlanok-Told>

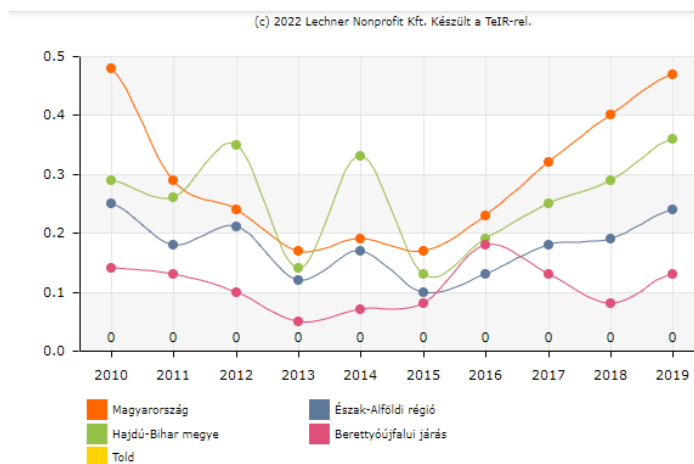
lakásban van. A háztartási villamos energia fogyasztás mennyisége messze elmarad nemcsak az országos, de a járási fogyasztáshoz képest is (9. sz. ábra).

Hasonló a helyzet a gázfogyasztás terén is (10 sz. ábra), itt is nagy a leszakadás az ország többi részéhez képest.



10. sz. ábra - Háztartási gázfogyasztás (1000 m³/fő)

Meghatározó az új/régi lakások teljes lakásállományon belül elfoglalt aránya, és az építkezések dinamikája. A toldi lakások 2011-es számbavétele alapján a lakásállományban 23,8% az 1946 előtt épült lakások aránya. Az építkezések dinamikáját tekintve megállapítható, hogy 1946-1960 között épült a település lakásainak legnagyobb része, 35%-a (46 db lakás), majd csökkent az új lakások száma, viszont az 1991-2000 évek közötti időszakban ismét emelkedés figyelhető meg, ebben az időszakban 13 új lakás épült. Ennek ellenére összességében megállapítható, hogy a 20 évnél régebbi épületek részaránya 95%. A TEIR adatai szerint 2010 és 2019 között nem épült új lakás a településen (11. sz. ábra).



11. sz. ábra - Új építésű lakások aránya (százalék)

A község lakásállománya 2008 – 2011 között állandónak mondható. 2008-ban 150 lakást tartottak nyilván, mely 2011-re 149 lakásra csökkent. Egy-egy lakásban átlag 2,39 fő él. Az épített lakásokon belül a négy és több szobás lakások arányából következtethetünk a lakosság életszínvonalára, anyagi körülményeire. A 2011-es Népszámlálás adatai alapján a lakásállomány 16,9%-a egyszobás, 49,3%-a kétszobás, 24,6%-a háromszobás, míg 9,2%-a négy és többszobás lakás volt.

A 2011-es népszámlálási adatok alapján a lakásállomány 10%-a összkomfortos, 31,5%-a komfortosnak, 12,3 %-a félkomfortosnak, viszont a lakások csaknem fele (44,6%-a) komfort nélkülinek tekinthető. 2011-ben 2 szükséglakás volt.

A lakásállomány száma 2012-től 130 lakás. A településen nincs sem bérlakás, sem szociális lakásállomány. A településen veszélyeztetett lakhatási helyzet, hajléktalanság nincs. A lakott házak állaga változó. A településen sok a lesújtó állapotban lévő ház, a víz sincs bevezetve a házak nagy részébe. Az időskorúak lakhatási helyzete a település viszonylatában azonban megfelelőnek mondható. A településen nincs bentlakásos idősok otthona, legközelebbi otthon Biharkeresztesen található. A településen működő intézmények épületeinek állapota megfelelő, azok felújítása és karbantartása folyamatos.

A zsákfalú jelleg és a szolgáltatásihiányosság miatt az egész település viszont nemrég kialakításra került egy játszótér és egy focipálya, valamint az orvosi rendelő és a védőnői szolgálat épületében volt felújítás.

Minden utcában van víz és gáz is, de bevezetve kevés házba lett (kb. 60%-ba nincs bevezetve). Gáz kevés házba van bekötve, vagy ki lett kötve. Az olyan házakat, amelyekből az idős tulajdonosaik kihaltak, a romák megvásárolták, de a gázzámlát nem fizették tovább, így egy idő után kikötötték. Pontos számot nem lehet tudni.

A településen belül két szélső utca (Dózsa és Táncsics) a jellemzően nagycsaládos romák lakhelye, ezekben a házakban nincs vezetékes víz, a családok a napi vízszükségletüket az utcai kútról oldják meg.

A villanyórák többsége előre fizetős kártyás. A feltöltős óra miatt nagyrészt nem lett kikötve a villany, így csak néhány házban (4 db) nincs áram.

A településen ebben a két utcában a legrosszabb állapotúak az ingatlanok. Mivel szélső utcákról van szó, a kis településhez képest is elkülönültnek tekinthetők. A többi ingatlan vegyes képet mutat, de a település más utcaiban is elszórva vannak nagyon leromlott állapotú ingatlanok, amelyekben mélyszegénységben élő családok laknak. A Dózsa és a Táncsics utca kb.10-10 családot jelent, vannak üres házak is, ahova időnként jogcím nélkül szoktak családok

beköltözni. A családokban 2-8 gyerek él, többen többgenerációs családok. Mindkét utca aszfaltozott, működő közkúttal. A Dózsa utcán több "szocpol"-os ház is van, víz bevezetése nélkül, a Tánicsicon inkább a kis parasztházak jellemzőek.²⁶

Nincs különbség a településrészek között, egységesen elhanyagolt állapot a jellemző, elszórta van csak néhány jobb állapotban lévő ház. Fürdőszoba és WC a lakások 60%-ban nincs, leginkább a roma családoknál. Az Igazgyöngy Alapítvány szabadtéri WC-t adott több olyan családnak is, akiknek nem volt.

Néhány éve volt egy nagyobb hullám, amikor kb. 10-15 lakást vettek romániai személyek, mert nagyon olcsón lehetett házat venni (pl. 1,5 MFt-ért egy jó állapotú kockaházat lehetett venni). Ezeknek a házaknak nagy része üresen áll vagy költöztek be.

A legtöbb lakóház magántulajdonban van, de a tulajdonviszonyok 25-30%-a nem rendezett, mivel egymás között csak szóbeli megállapodás útján adják-veszik az ingatlanokat. Ezért nem is lehet követni, hogy ki a tulajdonos. Pár esetben fennáll az önkényes lakásfoglalás gyanúja, azonban az érintett személyek azt állítják, hogy a külföldön tartózkodó tulajdonos megengedte nekik, hogy a házában lakjanak. Ezeket az állításokat lehetetlen ellenőrizni, sok esetben azt sem lehet tudni, hogy ki a tulajdonos. A történeteket sokszor azért terjesztik, hogy a helyi közösség ne tekintsen rájuk, mint lakásfoglaló.

Vélhetően 1-2 személy él albérletben. Inkább az üres házakba költöznek be különböző kitalált vagy valós tulajdonosi beleegyezésre hivatkozva. A magánbérletet nem szokták bejelenteni, ezért sem lehet pontos képet kapni. Túlzsúfolt ingatlanban 2-3 család élhet a településen, ezekből a háztartásokból több gyermek is védelembe van véve.

Az üres házak nagy része lakhatásra már nem alkalmas, sőt némelyik életveszélyes és csak bontásra való. A rossz állapotú, de még lakhatóvá tehető házak aránya kb. 70%, a tetőszerkezetek jelentik az egyik legsúlyosabb problémát. A nyílászárók általában nem megfelelőek, a legtöbb ház vályogból épült. A karbantartott házak aránya kb. 30%. Életveszélyesnek nyilvánított és lakott ház nincs a településen, viszont 3-5 lakott ház nagyon rossz állapotban van. Az utóbbi 10 évben nem épültek új házak a településen.

Van 10-12 rosszabb minőségű ház, ami még felújítással alkalmassá tehető egy alacsonyabb színvonalú lakhatásra. Felújítással, modernizálással elfogadható színvonalú lakássá tehető kb. 30 ház. A településen élőkre nem jellemző, hogy a lakásokat felújítanák, elvéve esetleg meszelnek.

A lakások 80%-ában nincs fürdőszoba, az áramellátásról mindössze 2-3 ingatlan van lekapcsolva (ezeket vélhetően lakásfoglalók lakják). A gáz a település 80%-én elérhető, de

²⁶ Igazgyöngy Alapítvány (2019). Told község diagnózisa, 17-18. o.

mindössze 10 ház lehet rácsatlakozva az intézményeken és az Igazgyöngy Alapítványon kívül.
Az Alapítványnak 3 háza van.

A fejezet célja, fő következtetései:²⁷

Lakástípusok (a lakott lakások tekintetében):	Lakások száma 130
életveszélyes házak	20 ²⁸
jelenleg nem életveszélyes, de kritikus állapotú házak, amelyeket nem érdemes felújítani	20 ²⁹
nem életveszélyes, de rossz állapotú házak, amelyek felújítással még egy időre lakhatóvá tehetőek (kb. 10 év),	60 ³⁰
jobb állagú házak, amiket érdemes modernizálni	32 ³¹

²⁷ A táblázatban megjelenő adatok az interjúalanyok becsléseit foglalja össze.

²⁸ Az interjúalanyok becslése alapján kb. 40 ház áll üresen. Ezek közül néhány életveszélyes vagy bontásra való.

²⁹ Az interjúalanyok becslése alapján az üres házak nagyrésze bontásra való.

³⁰ Az interjúalanyok becslése alapján rossz állapotú, de még lakhatóvá tehető az ingatlanok kb. 60%-a (de elképzelhető, hogy ez az arány magasabb). Legtöbb esetben a tetőszerkezet komoly felújításra vagy cserére szorulna, illetve a nyílászárók sem megfelelőek. Legtöbb ingatlan alap nélküli vályogház és magas arányban komfortnélküliek.

³¹ A településen kb. 25%-ra tehető a karbantartott házak aránya az interjúalanyok becslése alapján, ezeket igény szerint lehetne modernizálni. Új építésű házak nincsenek a településen.

4. A lakhatási beavatkozási terv

4.1. A lakhatási szegénység fő problémái

- (1) A **település pozícióját tekintve kedvezőtlen**, zsákfalú jellegéből adódóan a környező településekkel való összeköttetése korlátozott, az útviszonyok rosszak. A fennálló hiányosságok elsősorban a munkalehetőségeket, szolgáltatásokat és ellátottságot érintik. A település még nem tekinthető szegregátumnak, de jellemző a gettósodás. A **népesség** száma növekedett, majd 2019-től csökkenni kezdett. Hozzávetőlegesen 70%-ban romák lakják, lakosságszerkezete összességében fiatalos. A nem roma lakosság előregedő tendenciát mutat, a fiatalok nem maradnak meg a településen.
- (2) A **szegregáció** jelen van és fokozódó tendenciát mutat. A mélyszegénység, iskolázottság és szakképzettség hiánya megélhetési bűnözést váltott ki a településen élő családok jelentős részénél.
- (3) A **közművek elérhetősége** főként Biharkeresztesen és Berettyóújfaluban lehetséges. A háztartások többsége hozzáfér a villamos energiához, de az ivóvíz sokak számára közkutakból biztosított. A gáz mindössze 10 házba lett bevezetve. A szennyvíz elvezetése is hiányos, valamint jelentős problémákat szokott okozni a nagyobb esőzések utáni belvíz, mivel nincsenek kiépítve elvezető csatornák. A családok számára a rezsidíjak jelentős terhet rónak, az eladósodás mértéke is jelentős.
- (4) A **lakhatási jogcímek** települési szinten vegyes képet mutatnak. A családok egy része saját tulajdonú lakásokkal rendelkezik, de gyakoriak a rokonok által befogadott személyek és a több generációs együttélés. Az adás-vételeket legtöbbször nem hivatalos formában kötik. Jogcím nélkül foglalt lakások is előfordulnak, de a településen vannak üres, lakhatásra nem alkalmas elhagyott épületek is. Az önkormányzat nem működtet bérlakásokat.
- (5) A **túlszűfolttság** problémája nem áll fenn, a településen nincsenek hajléktalanok.
- (6) Az **eladósodottság** jellemző sok család körében. Az adósságok jelentős része kapcsolódik a lakhatási költségekhez, uzsorához és egyéb kölcsönökhöz.

(7) A lakóépületek **fizikai állaga** többnyire problémás. A lakóépületek 95%-a több mint 20 éves és felújításra szorul, de vannak lakhatásra nem alkalmas, kritikus állapotban lévő épületek is.

(8) **Az eladó ingatlanok** –az eladó házakra nincs kereslet.

A fejezet célja, fő következtetései:

7. sz. táblázat - Család-lakáshelyzet mátrix³²

Családtípusok Lakástípusok	Teljes nyomorban élő családok	Minimális öfenntartási képességgel rendelkező családok	Jobb helyzetű, viszonylag magasabb jövedelmű családok	Adott lakástípusban a család helyzete szerint beazonosított családok száma összesen	Az adott lakástípusba tartozó családok száma összesen
azonnali életveszélyt jelentő lakás	0	2	0	2 ³³	2
rossz lakásállag, még nem életveszély, de nem érdemes rajta semmit csinálni	0	20 ³⁴	0	20	20

³² A mátrixban szereplő információk becslült adatok. A helyi szakemberek hozzávetőlegesen meg tudták becsülni, hogy a családok, illetve a lakások milyen kategóriákba sorolhatók, de ezen becslések szubjektívek. Ezért a mátrixban megjelenő adatok az interjúalanyok becsléseiből és az adatforrásokból (HEP, FETE szociális diagnózis, statisztikai adatok) következnek.

³³ Becslült adat, a családok száma változó, nehezen követhető. Sok esetben átköltöznek üresen hagyott házakba.

³⁴ Ezek a házak nagyrésze üres. A településen kb. 40 üres ház van. Ennek jelentős része akár életveszélyes is lehet.

nagyon rossz állapotú, de valami felújítással még egy ideig lakhatóvá tehető (5-10 év)	0	60 ³⁵	0	60 ³⁶	60
olyan lakás, amit érdemes felújítani, modernizálni	0	0	20-30 ³⁷	20-30	20-30
Adott családtípusban a lakhatási helyzet szerint beazonosított családok száma összesen	0	82	20-30	102-112	102-112
Az adott családtípusba tartozó családok száma összesen	0	82	20-30	102-112	102-112

³⁵ Az interjúalanyok becslése alapján rossz állapotú, de még lakhatóvá tehető az ingatlanok kb. 60%-a (de elképzelhető, hogy ez az arány magasabb). Legtöbb esetben a tetőszerkezet komoly felújításra vagy cserére szorulna, illetve a nyílászárók sem megfelelőek. Legtöbb ingatlan alap nélküli vályogház és magas arányban komfortnélküliek.

³⁶ A családok száma változó, nehezen követhető.

³⁷ Becsült adat: A karbantartott házak aránya kb. 25%-ra tehető. Ezekben többnyire jobb szociális háttérű családok élnek (ezek közül magas a nyugdíjas korú személyek aránya).

4.2. Fő beavatkozási irányok kijelölése és prioritizálási szintek leírása

A lakhatási viszonyok javítását célzó beavatkozások megalapozása érdekében az alábbi beavatkozások szükségesek:

- **Eladósodottság kezelésének bevezetése:** a településen az Igazgyöngy Alapítvány besegít a rászorulóknak adósságkezelésébe, de a probléma ennek ellenére a családok többségét érinti. A helyiek magatartására az a jellemző, hogy inkább nem vállalnak hivatalosan munkát, így az adósságokat csak maguk előtt görgetik. Az uzsora egy sajátos formában van jelen, a „boltcskázás” és visszaélésszerűen drága személyszállításban nyilvánul meg. Fokozatosan fel kellene mérni, hogy pontosan hány család eladósodott és közülük hány tehető együttműködővé.

- **Tulajdoni jogviszonyok rendezése:** szükséges megkezdeni a jogviszonyok rendezését, ezzel kapcsolatban jogi tanácsadást kellene nyújtani a családoknak. Először azokra a családokra kellene koncentrálni, melyek potenciálisan bevonhatóak a lakhatási programokba, de a tulajdonviszonyok rendezetlensége ennek akadályát jelenti.

Lakhatási programok:

- **A közműszolgáltatásokba való be-, visszakapcsolás támogatása:** elsősorban a víz- és gázszolgáltatás tekintetében. Az áramszolgáltatás kapcsán jellemzően már megtörtént az előrefizetős villanyóra felszerelése, 1-2 esetben erre még szükség lenne. Az adatok szerint a település 130 lakásában mintegy 25% rendelkezik vezetékes vízzel, csatornahálózat nincs. Vezetékes gáz az épületek 14%-ban van, a villamos energia a háztartások 92%-ba be van vezetve. A beavatkozásban első lépésben azok a háztartások élvezhetnek prioritást, akiknél a vízszolgáltatás már be van vezetve a telekre, mivel a csatlakozás költsége alacsonyabb számukra.

- **A magántulajdonú házak felújításának támogatása:** Mivel a javításokra, felújításokra potenciálisan nagy az igény, ezért érdemes azokra a családokra koncentrálni, akik vállalják, hogy saját munkával, és ha lehetőségük van rá, saját forrással részt vesznek a munkálatokban. A program első lépéseként a részvételi és együttműködési hajlandóságot szükséges felmérni a családok körében.

- **Bérlakásfejlesztés tekintetében:**

Krízislakások kialakítása – az önkormányzat szerint ez nem jelentene megoldást.

Bérlakások kialakítása a településen belül mobilizálható családoknak: a viszonylag jobb jövedelmi helyzetű, rendszerezett életvitellel rendelkező családok lehetnek az elsődleges célcsoport, köztük is azok a fiatal családok, akik szüleiknél túlszűfolt lakásban élnek.

- Lépcsőzetes mobilitás kialakítása: a rosszabb minőségű, de még felújítható lakásokban élők mobilizálhatóak lehetnek a magasabb komfortfokozatú lakásokba, míg az ő volt lakásaikba a kritikus lakáshelyzetben élő családok költözhetnének.

- Családok mobilizálása a településen kívüli másik, jobb pozíciójú, a munkaerőpiaccal vagy munkaerőpiachoz lényegesen közelebb elhelyezkedő településre: a célcsoportot olyan családok képezhetik, akik képesek élni a jobb munkalehetőségekkel.

1. Kríziskezelés szintje:

- a. Azonnali életveszély miatt beavatkozást igénylő családok (a lakás fizikailag életveszélyes, azonnali kiköltözés szükséges);
- b. Fennálló veszélyeztetés kockázata miatt beavatkozást igénylő családok (a családi/emberi kapcsolatok a család egy részének azonnali kiemelését teszik szükségessé)
- c. Tartósan beteg családtag ellátására alkalmatlan lakhatási helyzetben élő családok

2. Stabilizáció szintje:

- a. Szubstandard de még felújítható lakásban élő család bizonytalan jogi helyzetben
- b. Eladósodott család saját vagy más tulajdonban, amely állapota még 5-10 évig lakható kisebb javításokkal
- c. Az önerőből történő fejlesztéseket megfizetni nem, de (amennyiben ez a fejlesztés eredménye) magasabb lakhatási költségeket stabilan megfizetni tudó és fenntartani képes családok

3. Mobilizáció szintje:

- a. Az önerőből történő tulajdonszerzést megfizetni nem képes, de magasabb lakhatási költségeket stabilan megfizetni tudó és fenntartani képes családok a településen belül;
- b. Az önerőből történő tulajdonszerzést megfizetni nem képes, de magasabb lakhatási költségeket stabilan megfizetni tudó és fenntartani képes családok a településen kívül.

Diagnózis alapú javasolt programok

A lakhatási helyzet javításának módszerei a lakhatási feltételek stabilizálást szolgálják szoft programokkal és bérlakásfejlesztéssel.

- Szoft programok:

- tulajdonviszony rendezés;
- magántulajdonú lakások fejlesztése a legszükségesebb karbantartási munkák elvégzésével, lakások komfortosítása és felújítása.

- Bérlakásfejlesztés:

- bérlakások kialakítása: 4-5 bérlakás;
- településen belül mobilizálható családok beazonosítása.

Jelenleg nincs szükség szolgálati lakásokra, mivel a 2 óvónő és egy dajka a 6 km-re fekvő Biharkeresztesről járnak be. Iskola nincs, így pedagógusokra sincs szükségük szolgálati lakásra. A református lelkész bejár, neki szükség esetén az egyház biztosít szállást. Amennyiben a településen a jövőben olyan fejlesztések történének, amikhez szakembereket kellene szerződtetni, a helyzet változhat. Jelenleg a krízislakások kialakítása indokolható.

4.3. Bérlakásfejlesztés beavatkozási terve

A ténylegesen megvalósítható bérlakásfejlesztések becslése:

- 1. Krízislakások kialakítása** – az önkormányzat szerint ez nem jelentene megoldást. Inkább a hosszútávú lakhatás biztosítását látják megoldásnak, hiszen nem biztos, hogy egy átmeneti lakásba áthelyezett család ez idő alatt meg tudná oldani a lakhatását és ki tudna költözni a lakásból.
- 2. Bérlakások kialakítása a településen belül mobilizálható családoknak:** a viszonylag jobb jövedelmi helyzetű, rendszerezett életvitellel rendelkező családok lehetnek az elsődleges célcsoport, köztük is azok a fiatal családok, akik szüleiknél túlszűfolt lakásban élnek.
- 3. Lépcsőzetes mobilitás kialakítása:** a rosszabb minőségű, de még felújítható lakásokban élők mobilizálhatóak lehetnek a magasabb komfortfokozatú lakásokba, míg az ő volt lakásaikba a kritikus lakáshelyzetben élő családok költözhetnének.
- 4. Családok mobilizálása a településen kívüli másik, jobb pozíciójú, a munkaerőpiaccal vagy munkaerőpiachoz lényegesen közelebb elhelyezkedő településre:** a célcsoportot olyan családok képezhetik, akik képesek élni a jobb munkalehetőségekkel

A helyi bérlakásfejlesztési igények nagyságrendjét növelő és csökkentő tényezők (8. és 9. sz. táblázatok):

8. sz. táblázat - A bérlakásfejlesztés nagyságrendjét módosító tényezők a települési diagnózis alapján

	Bérlakásfejlesztés nagyságrendjét növelő irányba ható tényezők	Bérlakásfejlesztés nagyságrendjét csökkentő irányba ható tényezők	
település közlekedési összeköttetései	amennyiben az összeköttetések erősek , a munkahelyekre ingázást lehetővé teszik, és az elingázás távolsága életszerű	amennyiben az összeköttetések gyengék és költségesek , mind a közúti, mind a közösségi közlekedési viszonylatban, a munkahelyekre ingázást nem teszik lehetővé	(1) elingázók relatív aránya a helyben foglalkoztathatókhoz képest (2) ingázás napi távolsága és ráfordított idő
helyi gazdaság fejlesztését szolgáló beruházások megléte	amennyiben foglalkoztatás bővülését szolgálja az addig csak közmunkában keresők köréhez képest	amennyiben nem módosul érdemben a csak közmunkában elhelyezhető aktív korúak aránya	(1) az ezekben a beruházásokban létrejött munkahelyek aránya (2) beruházások hozzájárulása a közmunkában foglalkoztatottak csökkenéséhez
helyben elérhető eladó és felújítható ingatlanok köre	amennyiben az elérhető lakások gazdaságosan felújíthatók a helyi lakáspiaci viszonyok között	amennyiben kevés vagy nincs elérhető és / vagy gazdaságosan felújítható lakás a helyi lakáspiaci viszonyok között	(1) megvásárolható és felújítható lakások száma (a települési kvótához képest)
közműinfrastruktúra	amennyiben a terület közművesített és az adott ingatlan esetén rendelkezésre áll a rácsatlakozási lehetőség	amennyiben a vízi-közmű hálózatra való rácsatlakozás nem lehetséges , új építés esetén pedig nem elérhető a csatornahálózat	(1) vízi-közműhálózat kiépítettsége a településen a potenciálisan fejleszthető településrészen, telken
megvásárlandó ingatlanok tulajdonviszonyai	amennyiben tiszta vagy alacsony költséggel tisztázhatók a jogviszonyok	terhelt és sok tulajdonos által birtokolt ingatlanok	(1) TAKARNET adatok
uzsora	főképp a lakhatási helyzetekben lecsapódó kevés uzsora	a településen elterjedt uzsora, szerteágazó függőségi helyzetek	(1) helyben informálisan bérbeadott lakások aránya (2) kiterjedt uzsorával foglalkozó családok jelenléte
iskola, szociális szolgáltatások elérhetősége	a helyben elérhető szolgáltatások köre a gyermekes, munkaképes korú szülővel rendelkező családok jólétét szolgálja	a gyermekes, munkaképes korú szülővel rendelkező családok jólétéhez szükséges szolgáltatások hiányoznak	(1) óvodai férőhelyek száma (2) iskolai férőhelyek száma (3) betöltött háziorvosi / gyerekorvosi praxis
szegregátumok relatív mérete a településen	kis szegregátum(ok), a településközpont nem szegregátum	egységesen hanyatló, többségében nyomorúságos élethelyzetek a telepeken, növekedő mértékben	(1) szegregátum lakosságának relatív mérete és növekedése a település egészének lakosságához képest

9. sz. táblázat - A bérlakásfejlesztés településhatárokon kívülre történő mobilizálási céljának nagyságrendjét módosító tényezők a települési diagnózis alapján

	Mobilizálás nagyságrendjét növelő irányba ható tényezők	Mobilizálás nagyságrendjét csökkentő irányba ható tényezők	
településvezetés érdekelt a lakosság megtartásában	amennyiben nincs minőségi szolgáltatást nyújtó intézmény	amennyiben a köznevelési intézmény minőségi szolgáltatást nyújt	(1) szabad férőhelyek aránya (2) jobb módúak elhordják a gyermeküket
konfliktusok a küldő és befogadó települések között (családi szint)	amennyiben kiegyensúlyozott a viszony	adott településről érkezőkkel szemben nagyok az előítéletek	(1) bevett költözési irányok a településről
ellenállás a fogadó településeken a roma családok ellen	amennyiben alacsony az előítéletesség	amennyiben erős az elutasítás és a diszkrimináció	(1) az adott településre átköltözők tapasztalata (2) visszaáramlás konfliktusok miatt
szegregátumok potenciális áthelyeződése a fogadó településen	amennyiben az átköltözések nem hoznak létre gócpontot , nem nő számottevően a szegregáció	a fogadó területen magas és jelentősen nő a hátrányos helyzetű lakosság aránya a településhez képest	(1) telepek / szegregátumok mérete és méretének alakulása a fogadó településen
van-e a közelben térségi növekedési centrum	amennyiben át lehet költözni a helyi növekedési centrumba	amennyiben nincs ilyen centrum és messzebb nehéz mobilizálni a családokat	(1) járásközpont vagy funkcionális településcsoport foglalkoztatási helyzetének alakulása (2) távolabbi centrumokban a költözés nem jellemző a településről
a családok egymás segítő kapcsolatrendszerétől való függőség	amennyiben az informális támogató hálózat életben tartása mellett tud költözni, vagy nincs szükség folyamatos támogatásra az élet minden területén	amennyiben csak az informális támogató hálózat életben tartása és folyamatos szociális támogatás mellett boldogul a család	(1) családsegítésbe (nem) bevont családok köre és állapota
céltelepülés árszínvonala	amennyiben a céltelepülési lakások gazdaságosabban újíthatók fel a célterületi lakáspiaci viszonyokhoz képest	amennyiben megfizethetetlen az árkülönbség	(1) megvásárolható és felújítható lakások száma (2) árkülönbség mértéke

A fenti táblázatok alapján a helyi bérlakásfejlesztés település szintű jellemzői a 10. és a 11 sz. táblázatban találhatóak:

10. sz. táblázat - A bérlakásfejlesztés nagyságrendjét helyben módosító tényezők

település közlekedési összeköttetései	Rossz összeköttetések, zsákfalú
helyi gazdaság fejlesztését szolgáló beruházások megléte	Nincsenek beruházások.
helyben elérhető eladó és felújítható ingatlanok köre	Nincs adat.
közműinfrastruktúra	Közműellátottság adott, de nem minden háztartásba van bekötve, a csatornahálózat és belvíz elvezetése megoldandó.
megvásárlandó ingatlanok tulajdonviszonyai	Az ingatlanok tulajdonviszonyai jelentős részben nem tisztázottak, vannak jogcím nélküli lakásfoglalók.
uzsora	Uzsora van és a lakásmaffia is tevékenykedett a településen.
iskola, szociális szolgáltatások elérhetősége	Az alapellátást szolgáló intézmények a környező településeken elérhetőek.
szegregátumok relatív mérete a településen	A település egésze szegregátum.

11. sz. táblázat - A bérlakásfejlesztés településhatárokon kívülre történő mobilizálás
lehetőségeit csökkentő tényezők

településvezetés érdekelt a lakosság megtartásában	Igen
konfliktusok a küldő és befogadó települések között (családi szint)	Nincs adat
ellenállás a fogadó településeken a roma családok ellen	Nincs adat
szegregátumok potenciális áthelyeződése a fogadó településen	A település egésze szegregátum.
térségi növekedési centrum	Berettyóújfalu, Biharkeresztes és Komádi
a helyi rokonsági támogató hálózattól való függőség	Nincs adat
fogadó település(ek) magas árszínvonala	Nincs adat.

A fejezet célja, fő következtetései:³⁸

Bérlakás beavatkozások tervezését segítő mátrix: igények és lehetőségek szerint kialakítható megoldás típusok

	Településen belül meglévő lakás	Új lakásépítés településen	Mobilizáció (településen kívüli lakás)	Összesen
Lakottan veszi meg a program a család lakását és felújítja (a család benne marad)	Nehéz megbecsülni mivel az szinte egész település jellege szegregátum, ezért az ingatlanok 70% felújításra szorul.	0	0	A település 70%-a (kb. 90 ház) szorulna felújításra.
Üres lakást vesz a program				
A létrehozott bérlakásba olyan család költözik, akinek a megszűnt a lakhatása (lebontják, kilakoltatták)	2 ³⁹	Sok az üres lakás a településen, ezért elsődleges volna azok állagának javítása a beköltöző család bevonásával. ⁴⁰	n.a. ⁴¹	2
Túlzsúfolt lakásból szétköltöző család költözik be	3 ⁴²	Sok az üres lakás a településen, ezért elsődleges volna azok állagának javítása a beköltöző család bevonásával.	n.a.	3
Olyan család költözik be, akinek az előző lakása ezzel megüresedik, de a	2 ⁴³	Sok az üres lakás a településen, ezért elsődleges	n.a.	2

³⁸ A táblázatban megjelenő adatok az interjúalanyok becsléseit foglalja össze.

³⁹ A településen jelenleg két olyan személyről tudnak, akik az üresen hagyott házakban költöztek. Az ingatlanulajdonos tényleges beleegyezése kérdéses. Ezen személyek esetében megoldás lehetne a bérlakás.

⁴⁰ Az interjúalanyok szerint, ha a családok számára új ingatlant bocsájtanak a rendelkezésükre konfliktust szülne a jogosultak és a jogosulatlan családok között, illetve hamar lelaknák azokat. Ezért célszerű volna használni bérlakásokba beköltöztetni őket, melyet a családdal közösen felújítanak.

⁴¹ Nincs adat, az interjúalanyok nem tudták megmondani, hogy vannak-e mobilizálható családok

⁴² Település szinten 2-3 családot érint a túlzsúfolttság.

⁴³ Olyan esetekben hasznosítható lenne, amikor meg lehetne akadályozni pl. a rossz lakáskörülmények miatt gyermekek kiemelését. 2-3 ilyen lakásra lenne szükség a településen a családsegítő szerint.

program nem veszi meg a lakást		volna azok állagának javítása a beköltöző család bevonásával.		
Olyan család költözik be, akinek az előző lakása ezzel megüresedik, és a program megveszi a megüresedett lakást	1 ⁴⁴	sok az üres lakás a településen, ezért elsődleges volna azok állagának javítása a beköltöző család bevonásával.	n.a.	1
Összesen	Jelen adatok és becslések szerint kb. 4-5 bérlakásra lenne szükség összesen. (mivel több tényező ugyanazokat a családokat érinti pl. túlszűfolttság, kiemelés veszélye).	sok az üres lakás a településen, ezért elsődleges volna azok állagának javítása a beköltöző család bevonásával.	n.a.	Jelen adatok és becslések szerint kb. 4-5 bérlakásra lenne szükség.

⁴⁴ Az Igazgyöngy Alapítvány szerint legalább egy bérlakásra szükség volna a településen, amelyet a beköltöző családdal közösen felújítanak és későbbiekben a család megveszi a házat (az alapítványnak a településen van 1 bérlakásként működő háza).