

# Lakhatási diagnózis és beavatkozási terv

## Tiszadob

# Lakhatási diagnózis és beavatkozási terv

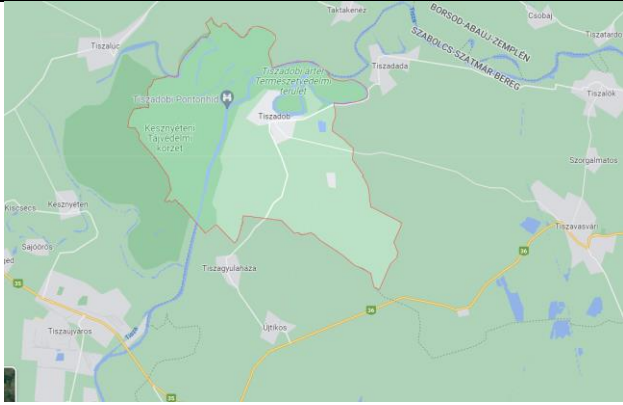
## Tiszadob

Szabolcs-Szatmár-Bereg megye

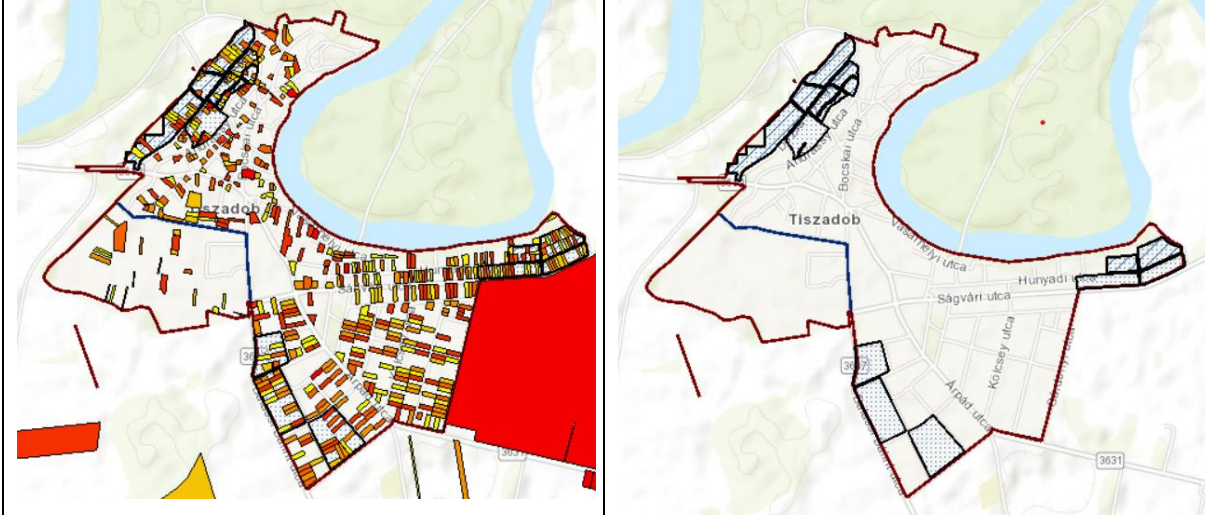
Tiszavasvári járás

Szervezet neve:

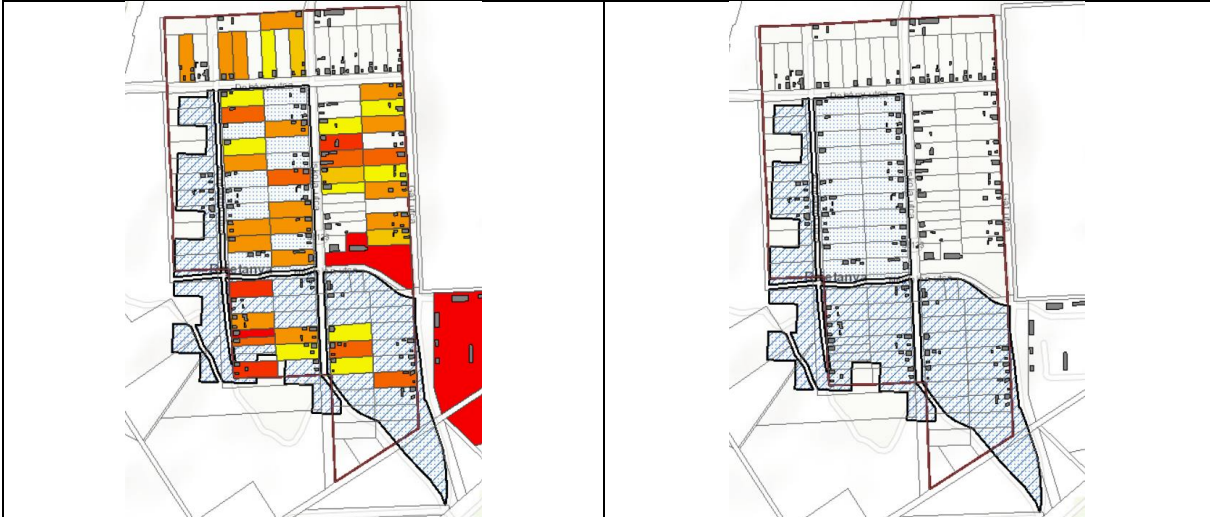
Dátum: 2022.05.27.

	<p><b>Terület: 83 km<sup>2</sup></b> <b>Lakónépesség: 2 726 fő</b> <b>Jogállás: Község</b> <b>Járás: Tiszavasvári</b> <b>Megye: Szabolcs-Szatmár-Bereg</b></p> <p><b>Társadalmi, gazdasági és infrastrukturális szempontból kedvezményezett település [105/2015. (IV. 23.) Korm. rendelet]: IGEN</b></p> <p><b>Jelentős munkanélküliséggel sújtott település [105/2015. (IV. 23.) Korm. rendelet]: IGEN</b></p>
<p>Település térképe</p>	<p>Jogosultság adatok</p>

Tiszadob belterület



Tiszadob - Rejetanya



Eladósodottság-térkép

Szegregátum-térkép

## ADATTÁBLA

	KSH adata	HELYI BECSLÉS
Település neve	Tiszadob	
Megye	Szabolcs-Szatmár-Bereg	
Járás	Tiszavasvári	
Programba vonás köre	4	
Szervezet neve		
Lakosságszám (2021)	2696	
Lakosságszám változása 2021/2012 (%)	92%	
15 év alattiak aránya (2021)	18%	
15 év alattiak létszámának változása 2021/2012 (%)	84%	
60 éves és idősebbek aránya (2021)	24%	
60 éves és idősebbek létszámának változása 2021/2012 (%)	100%	
Lakásszám (2011)	1175	
Üres lakások száma (2011)	171	
Lakosság száma a szegregátumban (2011)	413	
Lakásszám a szegregátumban (2011)	145	
Lakosság száma szegregációval veszélyeztetett területen és szegregátumban együtt (2011)	413	
Lakásszám szegregációval veszélyeztetett területen és szegregátumban együtt (2011)	288	
Lakások száma (2019)	1176	
Közüzemi vízhálózatba kapcsolt lakások száma (2019)	990	
Közcatornába bekötött lakások száma (2019)	756	
Áramszolgáltatásba bekötött lakások száma (2019)	1074	
Gázszolgáltatásba bekötött lakások száma (2019)	600	
WC nélküli lakások száma (2011)	284	
Vályogházak alapozás nélkül (2011)	158	
Egy szobára jutó lakó (2021)	0,9	
Egy főre jutó szja alap, Ft (2019)	2373132 Ft	
Egy főre jutó szja alap eltérése a hasonló helyzetű települések átlagától,% (2019)	99%	
Medián lakásár, Ft (2019 és 2020 adásvételei alapján)	3000000 Ft	
Lakástranzakciók száma (2019 és 2020 évek összesen)	85	
Kiinduló kvóta érték kerekítve	15	

## Tartalomjegyzék

<b>1</b>	<b>A TELEPÜLÉS LEÍRÁSA</b> .....	<b>5</b>
1.1	A TELEPÜLÉS POZÍCIÓJA .....	5
1.2	A TELEPÜLÉS SZERKEZETÉNEK LEÍRÁSA .....	8
1.3	LAKHATÁSSAL KAPCSOLATOS FEJLESZTÉSEK .....	11
1.4	AZ ÖNKORMÁNYZAT PERSPEKTÍVÁJA ÉS SZEREPVÁLLALÁSI KÉSZSÉGE A PROGRAMBAN .....	11
<b>2</b>	<b>A LAKOSSÁG HELYZETE</b> .....	<b>12</b>
2.1	FOGLALKOZTATOTTSÁG .....	12
2.2	ELÉRHETŐ SZOCIÁLIS ÉS EGÉSZSÉGÜGYI SZOLGÁLTATÁSOK .....	13
2.3	SZOCIÁLIS PROBLÉMÁK: .....	13
<b>3</b>	<b>A LAKÁSÁLLOMÁNY HELYZETE</b> .....	<b>14</b>
3.1	KÖZMŰSZOLGÁLTATÁSBA BEKAPCSOLT LAKÁSOK .....	14
3.2	RENDEZETLEN TULAJDONVISZONYOK .....	15
3.3	SZÍVESSÉGI LAKÁSHASZNÁLAT .....	15
3.4	LAKÁSOK TÚLZSÚFOLTSÁGA .....	15
3.5	ELADÓ INGATLANOK SZÁMA .....	15
<b>4</b>	<b>A LAKHATÁSI BEAVATKOZÁSI TERV</b> .....	<b>15</b>
4.1	A LAKHATÁSI SZEGÉNYSÉG FŐ PROBLÉMÁI .....	15
4.2	FŐ BEAVATKOZÁSI IRÁNYOK KIJELÖLÉSE ÉS PRIORIZÁLÁSI SZINTEK LEÍRÁSA .....	18
4.3	BÉRLAKÁSFEJLESZTÉS BEAVATKOZÁSI TERVE .....	20
4.4	OPCIONÁLIS KIEGÉSZÍTŐ FEJEZET .....	24

# 1 A település leírása

Tiszadob 2023.01.01-jén csatlakozik a FETE programba, 2020. október 29-én került elfogadásra a hatályos Helyi Esélyegyenlőségi Program (HEP). Interjú a polgármesterrel készült 2022.05.27-én. A felhasznált adatok egy része a HEP-ből, KSH adatokból, Területi Információs Rendszerből (TelR) és internetes portálokról származik.

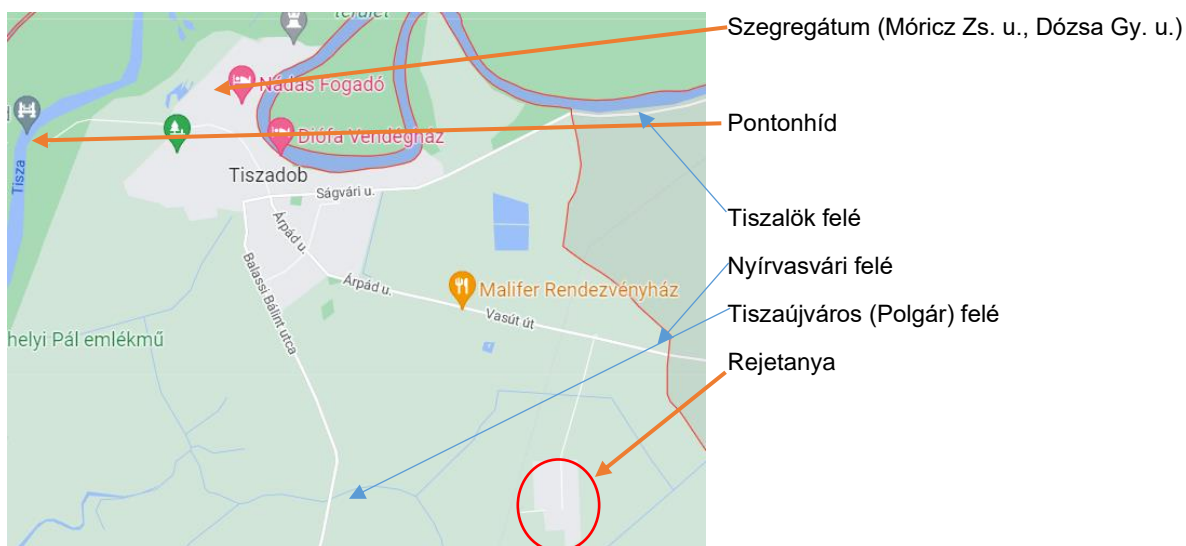
## 1.1 A település pozíciója

### A fejezet tartalma

*A település fekvése, távolsága a járásközponttól, megyeszékhelytől, nagyobb munkaerőpiaci központtól, illetve közösségi közlekedés helyzete. Növekvő vagy csökkenő lakosság, el- és bevándorlás mértéke, szegregátumban élők/roma lakosság aránya. Helyi és térségi gazdaság munkaerőfelszívó képessége a célcsoport szempontjából. A településen elérhető szolgáltatások. A célcsoportot érintő, lakhatási és foglalkoztatási szempontból releváns önkormányzati fejlesztések felsorolása az elmúlt időszakban.*

#### 1.1.1. Térség pozíciója: távolságok

Tiszadob Szabolcs-Szatmár-Bereg megye legnyugatibb részén fekvő, a Tisza bal partján, Nyíregyházától ötven kilométerre egy a Tisza egykori holdsarló alakú félszigetére települt ősrégi község. Tiszadob földrajzi fekvése a kulturális adottságai szempontjából meghatározó, mivel három az UNESCO által Világörökségnek nyilvánított helyszín közelében helyezkedik el: Tokaj, Hortobágy, Aggtelek. Az Élő-Tiszán való átkelést Pontonhíd és egy komp biztosítja. Tiszadob településszerkezete az elmúlt századokban jelentősen nem változott. Megmaradtak a Holt-Tiszával párhuzamos utcák, és az azokra merőleges a Tiszára lefutó kis utcák, közök, valamint a teljesen szabálytalanul kialakult zsákutcák.<sup>1</sup>



<sup>1</sup> HEP1

### 1.1.2. Munkaerőpiaci lehetőségek

Településünk lakosságának zöme a mezőgazdaságból él. A helyi szolgáltatás mindkét nem esetében kismértékű foglalkoztatást biztosít. Az aktív korú lakosság egy része helyben dolgozik, másik része a környező településekre jár el munkavállalás céljából.<sup>2</sup>

- Tiszaújváros a legnagyobb munkaerő felszívó képességgel rendelkező város a környéken. (Gáton 12 perc alatt elérhető biciklivel.)
- Mezőgazdasági vállalkozások.
- Baromfifeldolgozó
- Közfoglalkoztatás

### 1.1.3. Térségi-, helyi szolgáltatások

- Iskola
- Óvoda
- Házi orvos (2 körzettel)
- Fogorvosi ellátás
- Ügyeletes orvosi ellátás Tiszalőkön
- Minibölcso
- Vadrózsa gyerekház (korábban működött a Vadrózsa Tanoda)
- Üzletek

Járási központ Tiszaújváros hivatalos ügyintézés megoldott.

### 1.1.4. Közlekedés: fő közösségi közlekedés, járatsűrűség, céges buszjáratok

Vonatközlekedés nincs.

Buszközlekedés<sup>3</sup>:

Hová:	Távolság:	Járatszám:	Menetidő (perc):
<b>Tiszalök</b>	20 km	20	25-30
<b>Tiszaújváros</b>	30 km	16	15-50
<b>Tiszavasvári</b>	27 km	20	40

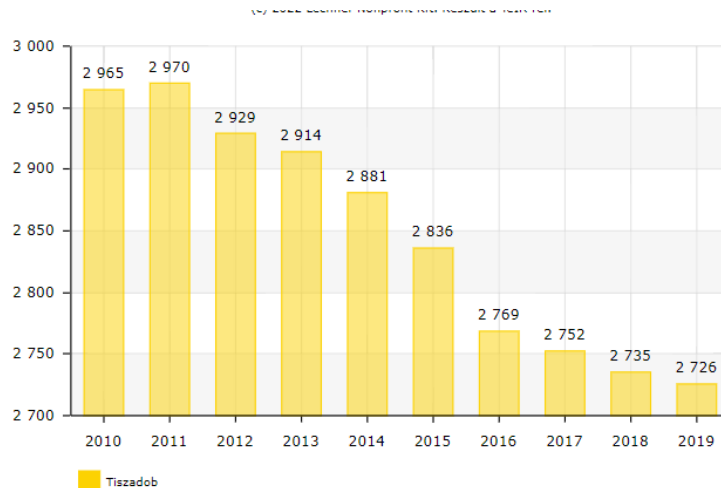
Céges buszjáratokat a Tiszaújvárosban található nagyvállalatok indítanak.

### 1.1.5. Társadalmi szerkezet: lakosság/romák száma, demográfiai trendek

Tiszadob a megyeszékhelytől (Nyíregyháza) 42 km-re található. A település népessége az elmúlt 10 évben folyamatosan csökken, lakónépessége jelenleg 2726 fő. A lakónépesség csökkenésének oka elsősorban a térség kedvezőtlen gazdasági, illetve foglalkoztatottsági helyzetéből ered.

<sup>2</sup> HEP, 11.o.

<sup>3</sup> [https://www.menetrendek.net/busz\\_menetrend/index.php](https://www.menetrendek.net/busz_menetrend/index.php), letöltés: 2022.06.05., 11:17.



Lakónépesség száma<sup>4</sup>

Az elvándorlások nagy része annak tudható be, hogy nincs a településen a magasabban képzett fiatalok számára megfelelő munkalehetőség, ezért a fiatal lakosság nagyobb városokba költözik, illetve tanulmányaik befejezését követően nem jönnek vissza a településre.<sup>5</sup>

Helyi becslések alapján 60 éve a lakosságszám még kb. 5200 fő volt, melynek kb. 3,1%-át alkották a roma származású emberek, ma 2700 körül élnek a településen és a romák aránya kb. 27% lehet. A születések száma 2021-ben kb. 32-42, melyből roma kb. 28-32 fő.

#### 1.1.6. Helyi fejlesztések

- **EFOP-3.3.1-15-Volt Állami Gondozottak Országos Egyesülete**, Vadrózsa Tanoda - Tanoda program megvalósítása Tiszadobon, 2016.09.27., 29 891 430 Ft
- **EFOP-2.1.2-16-Volt Állami Gondozottak Országos Egyesülete**, Vadrózsa Gyerekház infrastrukturális feltételeinek biztosítása. 2019.06.14., 15 000 000 Ft
- **EFOP-1.4.3-16-Volt Állami Gondozottak Országos Egyesülete**, Vadrózsa Gyerekház, 2017.12.13., 39 998 080 Ft
- **EFOP-1.3.5-16-Volt Állami Gondozottak Országos Egyesülete**, „Értékteremtők – önkéntes program a tiszavasvári járásban”. 2017.02.07., 23 905 000 Ft
- **EFOP-1.3.4-16-Volt Állami Gondozottak Országos Egyesülete**, Kincsek és értékek. 2017.12.05., 49 980 798 Ft
- **EFOP-1.2.1-15-Volt Állami Gondozottak Országos Egyesülete**, Kapocs – program a családok támogatásáért. 2016.12.22., 39 811 800 Ft

**TOP-1.4.1-19-SB1-Bölcsődei férőhelyek kialakítása, bővítése/Tiszadob, TISZADOB NAGYKÖZSÉG ÖNKORMÁNYZATA.** Mini bölcsőde kialakítása Tiszadobon, 2020.05.04., 50 384 307 Ft<sup>6</sup>

### A fejezet fő következtetései

<sup>4</sup> letöltés: <https://www.teir.hu/helyzet-ter-kep/kivalasztott-mutatok.html?xteiralk=htk&xids=1001,1002,1003,1004,1005,1006,1007,1008,1009,1010,1011,1012,1013,1014,1015,1016,1017,1018,1023,1024,1025,1026,1027,1028,1029,1030,1031,1032,1033,1034,1035,1036,1039,1040,1041,1042,1043,1044,1045,1046,1047,1048,1049,1050,1057,1058,1061,1062,1071,1072,1073,1074,1075,1076,1077,1078,1083,1084,1085,1086,1087,1088,1089,1090,1091,1092,1093,1094,1097,1098&xtertip=T&xterkod=1259>, 2022.06.05., 10:24.

<sup>5</sup> HEP, 6.o.

<sup>6</sup> [https://www.palyazat.gov.hu/tamogatott\\_projektkereso](https://www.palyazat.gov.hu/tamogatott_projektkereso), letöltés: 2022.06.05., 11:28.



### Következtetések a település...

#### ...térségi pozíciója tekintetében:

- rossz pozíció: nincsenek helyben munkahelyek és nincsen helyben elegendő szolgáltatás, és a térségi munkaerőpiac és szolgáltatások nehezen érhetőek el, a közlekedési viszonyok kedvezőtlenek, az útviszonyok rosszak, és a közösségi közlekedés nem megfelelő;
- **közepes pozíció: helyben viszonylag elégségesek, illetve a közelben elérhetőek a szolgáltatások, a munkaerőpiac viszont nehezebben érhető el. Ha van is munkahely a közelben, az nem kompatibilis a célcsoport munkavállalási képességeivel;**
- jobb pozíció: a munkaerőpiac viszonylag könnyen elérhető, vannak a közelben megfelelő munkahelyek, illetve jó közlekedési kapcsolatokkal rendelkezik a település, és a szolgáltatások is elérhetőek.

#### ...vegyes társadalmi szerkezetének fenntarthatósága tekintetében:

- gettósodó település: a hátrányos helyzetű, roma népesség aránya nő a településen belül, a nem roma háztartások nagy arányban elköltöznek a településről. A települése lakossága jellemzően stagnál vagy nő;
- billegő település: a hátrányos helyzetű, roma népesség aránya egyharmadnál magasabb, de kevesebb, mint a település lakosságának fele. A magasabb státuszú háztartások elköltöznek a településről. A település lakossága jellemzően enyhén csökken;
- **jobb státuszú, vegyes összetételű település: a hátrányos helyzetű, roma népesség aránya alacsonyabb, a nem roma lakosság közül a fiatalok egy része elköltözik a településről. A település lakossága jellemzően csökken.**

## 1.2 A település szerkezetének leírása

### A fejezet tartalma

*A település központja és a szegregátumok állapota, a szilárd útburkolattal való ellátottság, közművek rendelkezésre állása, a helyi adottságok alapján hol, melyik településrészben vannak a legkritikusabb (külön: árvízveszélyes) és a fejleszhető részek. Szegregátumok száma és elhelyezkedése. Van-e a településen elég lakható ingatlan, van-e elég felújítható ingatlan a településen, hogyan alakultak a lakóingatlan adás-vételek az elmúlt években.*

#### 1.2.1 Szegregátum, szegregációval veszélyeztetett terület, elhelyezkedése a településen belül

A településen két szegregált rész található.

- Az egyik a település belterületi részén, a Móricz és Dózsa Gy. utcák alkotta terület, de a Hunyadi és Bartók utcában is található kisebb terület a helyi vezetés szerint. A szegregátum a település kisebbik részét alkotja, a településhatár utcái érintettek. Tiszadob legöregebb része a Dózsa Gy. u. és környéke, ami már az Andrássyak idejében is lakott volt. A Tisza folyó határában élt a kubikos cigányság, földbe vájt házakban.

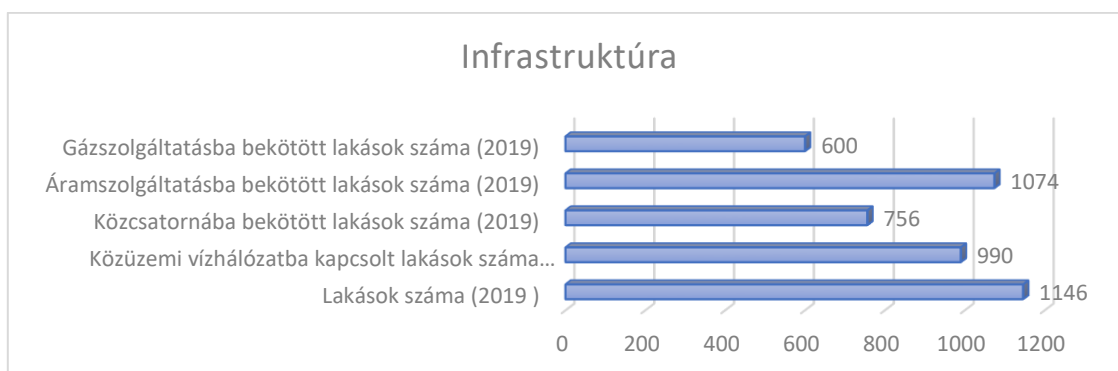


- A másik szegregált rész Rejetanyán található, mely a belterületől 6 km-re található. Ezen a területen korábban a TSZ dolgozói éltek, illetve „dohányosok”, kisebb lakásokban, ekkor (kb. 35 éve) még nem élt itt cigányság. Ma az itt élők száma kb. 180-190 fő, melynek 95%-át romák alkotják.



Saját fotó: Rejetanya

### 1.2.2. Település infrastruktúrája



A település egészében elérhetők a közműszolgáltatások, szinte mindenhol valamilyen burkolattal rendelkező út van. Rejetanyán is elérhető a víz-, gáz-, villanyszolgáltatás<sup>7</sup>:



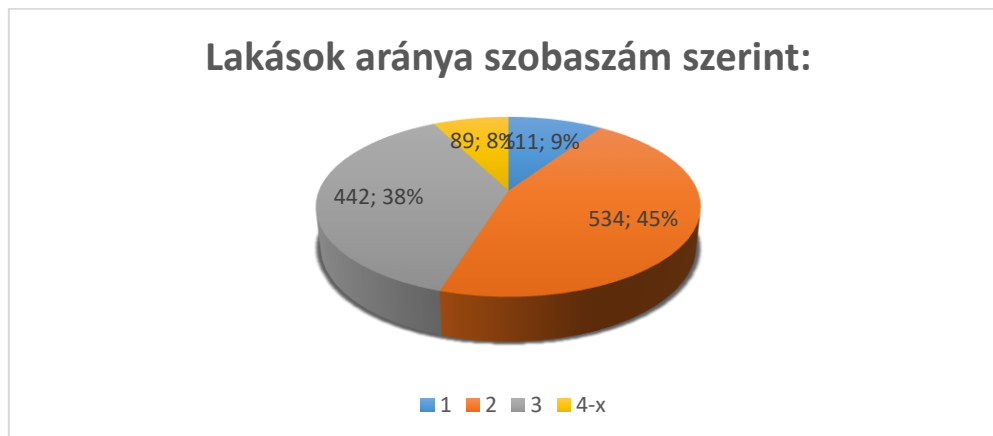
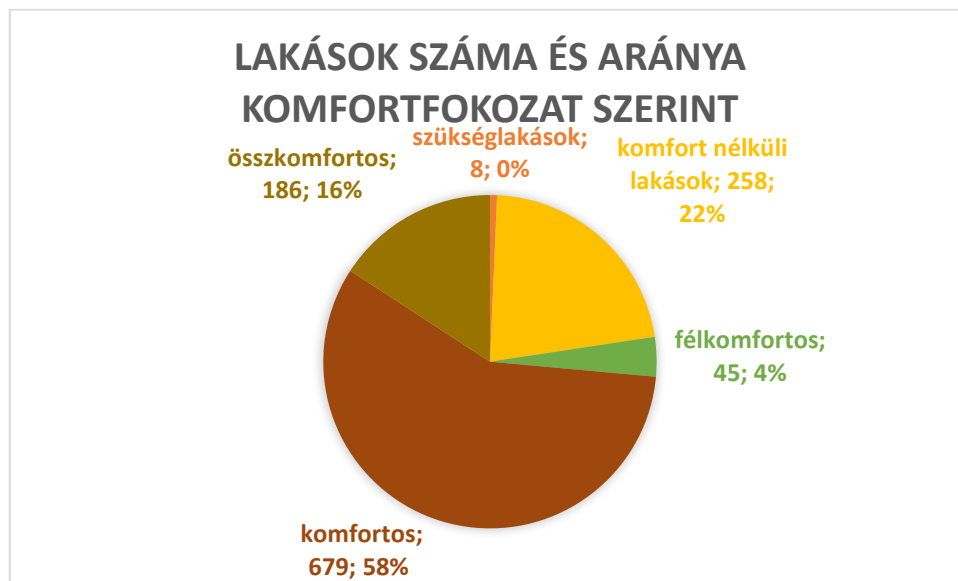
<sup>7</sup> <https://ekozmu.e-epites.hu/alkalmazas/lakossag/menu/terkep/tajekoztatas/kozmuterkep>, letöltés: 2022.06.05., 12:13.

### 1.2.3. Lakásállomány

Tiszadobon a lakásállomány száma 1175 db, ez a szám az utóbbi években nem változott. A település lakásellátása egy-, és több lakásos formában, önkormányzati, magán tulajdon formában működik. Önkormányzatunk szociális bérlakás állománnyal nem rendelkezik.<sup>8</sup>

A településen található ingatlanok kb. 10%-a üres.

Az ingatlanállomány 12,34%-a szegregált részen helyezkedik el, és további 12% szegregációval veszélyeztetett területen a 2011-es népszámlálási adatok alapján. Ez a százalékos arány helyi becslések alapján magasabb.



#### A fejezet célja, fő következtetései

**Következtetés a településre jellemző területi szegregáció jellegének és mértékének tekintetében:**

- az egész település szegregátum;
- a településen belül a szegregált részek a település nagyobb részét teszik ki;
- településen belül a szegregált részek a település jelentős hányadát, de kevesebb mint felét teszik ki,;
- **településen belül csak kisebb szegregált részek vannak;**
- **a szegregátum a fő településtesttől távolabb, elkülönült településrészként helyezkedik el;**
- nincs szegregált rész a településen.

<sup>8</sup> HEP, 17.o.

## 1.3 Lakhatással kapcsolatos fejlesztések

### A fejezet tartalma

*A településen történt lakhatással kapcsolatos fejlesztések, amelyeket az elmúlt 10-15 évben valósítottak meg, külön hangsúllyal a 2014-2021 uniós programozási időszak EFOP telepprogramjára, esetleg az előző időszak TÁMOP telepprogramjára. A megvalósított programok eredményei (új, felújított lakások, bérlakások elosztásának módszere: milyen célcsoportoknak, milyen kiválasztással). A lakhatási körülmények javítását célzó szoft programokkal kapcsolatos vélemények feltárása is szükséges.*

#### 1.3.1. Helyi lakhatási szegénység enyhítését célzó fejlesztések

Helyi lakhatási szegénység enyhítését célzó fejlesztés nem volt a településen. Az önkormányzat nem pályázott az EFOP-2.4.1-es konstrukcióban.

### A fejezet fő következtetései

A lakhatási szegénység enyhítését célzó fejlesztésekkel kapcsolatos tapasztalatai nincsenek az önkormányzatnak.

## 1.4 Az önkormányzat perspektívája és szerepvállalási készsége a programban

### A fejezet tartalma

*Együtműködő, nem együtműködő, mennyire támogatja a településen belüli mobilizációt (szegregátumból kifelé, ha releváns) illetve a településről történő kifelé mobilizáció blokkolásához fűződik-e valamilyen érdeke? (pl. gyerekszám csökkenése a helyi intézmények működése miatt kockázatos, településüzemeltetéshez kapcsolódó közmunka, egyéb függőségi rendszerek)*

#### 1.4.1. Önkormányzat hozzáállása

Az önkormányzat támogat minden olyan elképzelést, mely a településen élők életszínvonalát és komfortját emeli.

### A fejezet fő következtetései

**Következtetések az önkormányzat együttműködési készségét illetően:**

- a bérlakásfejlesztéseket az önkormányzat alapvetően elutasítja;
- **a bérlakásfejlesztésekkel szemben erős fenntartásai vannak (mivel eredendően konfliktusforrást lát benne), de ha kontrollálhatja, hogy hol és kik számára valósul meg, illetve a település egésze számára is látja az előnyét, akkor esetleg érdekeltté tehető benne;**
- a bérlakásfejlesztéseket támogatja, a lakáskörülmények javításának és a településfejlesztésnek az eszközét látja benne.

## 2 A lakosság helyzete

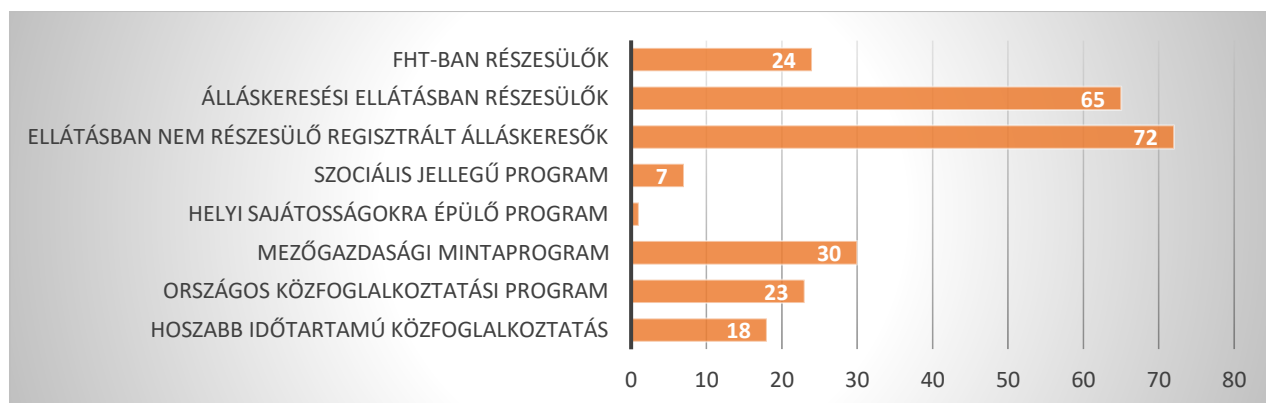
### A fejezet tartalma

*Foglalkoztatottság és jövedelmek szintje a célcsoport tekintetében: milyen típusú munkákat végeznek (közfoglalkoztatottság, alkalmi/idegny munkák, hetelés, stb.), milyen jövedelemért, ezekben körülbelül hány fő érintett. Legfőbb szociális problémák (élethelyzetek, devianciák, eladósodottság, uzsora, perspektívák, mely szolgáltatásokhoz nem férnek hozzá, nem megfelelő minőségű szolgáltatások). Családok szociális helyzetük szerinti besorolása.*

### 2.1 Foglalkoztatottság

#### 2.1.1. Közfoglalkoztatás

Közfoglalkoztatásban részt vevők havi átlagos létszáma 2022.01.-03. hónapban<sup>9</sup>:



Jelenleg kb. 110 közfoglalkoztatott dolgozik az önkormányzatnál. Elsődleges cél az értékteremtő munkavégzés. Termelnek és feldolgoznak, melyből elsősorban a saját konyhájukat látják el, de kis mennyiséget értékesítenek is, valamint az itt élők között osztják szét szociális támogatásként. (Általában 200 család kap csomagot rászorultsági alapon.)

- Zöldségtermesztés 1,5 ha-on,
- Gyümölcsös 0,3 ha-on: berkenye melyből szörp, lekvár és dzsem készül,
- Őshonos baromfitartás: 1 kakas – 9 tyúk (keltetéssel), neveléssel,
- Sertéstartás,
- Szarvasmarha tartás: 19 tehén és 54 szarvasmarha adja a jelenlegi állományt. A tehének nagyon koncentrált tejet adnak.
- Tejtermékek gyártása: vaj, sajt, füstölt sajt, túró, kefir, joghurt.
- Csirkevágóhíd (150 csirkét tudnak 1 nap alatt levágni)
- Konzerválás, káposztasavanyítás
- Hűtőház

#### 2.1.2. Elsődleges munkaerőpiaci helyzet

<sup>9</sup> <http://kozfoglalkoztatás.bm.hu/>, letöltés: 2022.06.05., 12:28.

A munkaképes korú lakosság 94%-a dolgozik. Kb. 100-105 ember lehet az, aki nem rendelkezik állandó jövedelemmel, alacsony munkaintenzitású.

90 ember lehet az, aki rendszeresen külföldön dolgozik, 3 helyi vállalkozás általában vasipari munkákra visz ki szervezeten a munkavállalókat a településről.

Mezőgazdasági vállalkozás helyben és a környéken.

Baromfifeldolgozó

Környékbeli gyárak, pl. Tiszaújváros, ahová elsősorban a fiatalok járnak el dolgozni. Céges buszjáratokkal jutnak el a munkahelyekre (Jabil).

## 2.2 elérhető szociális és egészségügyi szolgáltatások

### 2.2.1. Családsegítő és gyermekjóléti szolgálat

Korábban a Tiszadobi gyermekvárosban 280 gyermeket helyeztek el, aminek a kitagolása után egy kb. 80 férőhelyes ellátóhely maradt csupán 20 fős pedagógusi gárdával.

Helyben családsegítő és gyermekjóléti szolgálat működik. Családból történő kiemelés ritka, évi 1 alkalom. Az iskolában magas a hiányzások száma. A 13-15 éves lányok gyermekvállalási kedve magas.

A problémás családok száma 12 körül van.

2020-ban a KSH adatok szerint védelembe vett gyermekek száma 59 fő volt, veszélyeztetett kiskorú gyermek 40 fő.

Szünidei étkeztetésben 210 gyermek részesült.<sup>10</sup>

## 2.3 Szociális problémák:

- Eladósodottság: *„A jelenlegi gazdasági helyzetben továbbra is jelentős azon családok száma, akik egyáltalán nem, vagy csak időszakosan tudják közüzemi számláikat kiegyenlíteni. A munkanélküliség, túlzott eladósodás, helytelen életvitel, családi krízis rövid idő alatt megteremti a közüzemi szolgáltatásokból való kizárást, ezzel együtt a tartós szegénység kockázatát, ami hosszútávon kirekesztettséghez vezethet. A legveszélyeztetettebb csoportok a kedvezőtlen jövedelmi helyzetű családok, pályakezdők, nagycsaládosok, a hajléktalansággal veszélyeztetett, kilakoltatás előtt álló családok, a lakásfenntartási nehézséggel küzdők, a lakhatással összefüggő adósságot felhalmozott háztartások és súlyos betegséggel küzdő családok.”<sup>11</sup>*

A Lechner adatbázis alapján a tartozások, telekre terhelt végrehajtások, elidegenítési tilalmak túlnyomórészt banki hitelekből és adótartozásokból adódnak.

- Alacsony munkaintenzitás kb. 12 családnál. Ezeknél a családoknál nem jellemző az Foglalkoztatási Osztállyal történő együttműködés sem, ami az egészségügyi ellátásból való kizáráshoz is vezet, TB tartozást halmoznak fel.
- 1-2 családnál rendszeresen előfordul a családon belüli erőszak.
- Higiénias problémák.

<sup>10</sup> [https://www.teir.hu/rqdist/main?rq\\_app=tadm\\_nd&rq\\_proc=main](https://www.teir.hu/rqdist/main?rq_app=tadm_nd&rq_proc=main), letöltés: 2022.06.05., 12:52.

<sup>11</sup> HEP17

- Az uzsora teljesen visszaszorult a településen, amiatt, hogy az önkormányzat különböző formákban próbál segítséget nyújtani a családoknak (fizetéselőleg, szociális csomagok, szociális tűzifa, stb.).
- Alkoholizmus erősen jelen van, drogfogyasztásról nincsenek információk.

## A fejezet következtetései

Családtípus	Családok száma
<u>Teljes nyomorban élő családok</u> : hosszabb távon is intenzív segítségre szoruló, alapvetően nincs munkaképes tagja a családnak, a család súlyos problémákkal küzd, tartós betegség/szenvedély-/mentális betegség jelen van. Teljes nyomorban élő család, akár magasfokú eladósodottság is jellemzi a családot. Ha van gyermek a családban, szülői kompetencia súlyosabb hiánya jelenik meg.	Nincs tudomása az önkormányzatnak ilyen családról.
<u>Minimális öfenntartó képességgel rendelkező családok</u> : megélhetési gondokkal küzdő család, de van olyan tagja, aki valamilyen szintű munkát végez, akár alkalmi/idénymunkát, akár közfoglalkoztatásban vesz részt. A gyerekekről alapvetően gondoskodnak. Fejleszthető a család munkaerőpiaci részvétele.	Vannak ilyen családok, számuk változó.
<u>Jobb helyzetű, viszonylag magasabb jövedelmű családok</u> : viszonylag rendszeres munkával és jövedelemmel rendelkező család, ami nem feltétlenül jelent bejelentett munkából származik. Kiegyensúlyozottabb, rendszeres életvitellel rendelkeznek. Gyermeknevelési kompetenciáik viszonylag jók. Munkaerőpiaci részvétel fejlesztésére itt is szükség lehet.	A legtöbb család ebbe a kategóriába tartozik.

## 3 A lakásállomány helyzete

### A fejezet tartalma

*Épületek állapota, az életveszélyes, illetve kritikus állapotú házak számossága, aránya a településen, illetve a szegregátum(ok)ban. Tulajdonviszonyok elsősorban a segítségre szoruló családok körében (legális tulajdonviszonyok, mennyire jellemző albérlet, uzsora bérlet, szívességi lakáshasználat), ezek mértékének becslése. Lakósűrűségi viszonyok vizsgálata (a statisztikai adatok és a valós helyzet összevetése). Üres ingatlanok, illetve megvásárolható ingatlanok (ház, telek) száma (kapcsolódóan az üres ingatlanok tulajdonosi viszonyai, tehermentesek-e, ténylegesen megvásárolhatók-e).*

### 3.1 Közműszolgáltatásba bekapcsolt lakások

2019-es KSH adatok alapján:

Áramszolgáltatásba bekötött lakás 1074 volt. Jelenleg Kártyás fogyasztásmérővel felszerelt ebből 60-70 lakás lehet. Közütemi vízhálózatba a lakások 86,38-a be volt kapcsolva. A jelzések alapján jelenleg 1-2 millió között lehet a településen a szolgáltatók felé a lakosság adóssága. Utcái vízvételi lehetőség megoldott. Gázhálózat minden utcában van, bekötött lakások a településen belül kb. 50%-ban, de kb. 20-25% lehet, aki gázzal fűt. A tűzifáhozjárulással segíti az önkormányzat a rászorulókat. Csatornahálózat kiépített, bekötött lakások száma 756 db volt.

## 3.2 Rendezetlen tulajdonviszonyok

Tulajdonosi jogcímmel laktak a lakásokban a népszámlálási adatok szerint 942 ingatlanban, bérleti jogcímmel 58 ingatlanban. Egyéb jogcímmel használt lakás 5 db volt.

## 3.3 Szívességi lakáshasználat

Nincs információ.

## 3.4 Lakások túlzsúfoltsága

Nincs információ.

## 3.5 Eladó ingatlanok száma

Különböző internetes portálokon 8-10 lakóingatlant hirdetnek, melynek ára 3 és 10 millió forint körül mozog, állapottól, komfortfokozattól függően.

### A fejezet célja, fő következtetései

Lakástípusok (a lakott lakások tekintetében):	Lakások száma
életveszélyes házak	Jelenleg nem tudott.
jelenleg nem életveszélyes, de kritikus állapotú házak, amelyeket nem érdemes felújítani	Néhány lakás lehet érintett.
nem életveszélyes, de rossz állapotú házak, amelyek felújítással még egy időre lakhatóvá tehetők (kb. 10 év),	Több ilyen lakás a szegregátum területén.
jobb állagú házak, amiket érdemes modernizálni	Inkább ez a típus jellemző.

## 4 A lakhatási beavatkozási terv

### 4.1 A lakhatási szegénység fő problémái

#### A fejezet tartalma

*Legfőbb lakhatási problémák és azok statisztikai adatok és becslések alapján való nagyságrendjének összegzése a szegregációt, a közmű ellátottságot (közmű elérhetősége, közműszolgáltatásokból kikapcsolt lakások), a lakásállomány javítását, a tulajdonviszonyok rendezetlenségét, az eladósodottság problémáit is érintve.*

#### 4.1.1. A település pozíciója, a népesség számára és összetételére vonatkozó trendek:

Következtetések a település térségi pozíciója tekintetében: közepes pozíciójú. Helyben viszonylag elégségesek, illetve a közelben elérhetőek a szolgáltatások, a munkaerőpiac viszont nehezebben érhető el. ...vegyes társadalmi szerkezetének fenntarthatósága tekintetében jobb státuszú, vegyes összetételű település: a hátrányos helyzetű, roma népesség aránya alacsonyabb, a nem roma lakosság közül a fiatalok egy része elköltözik a



településről. A település lakossága jellemzően csökken. A roma lakosság aránya nő a településen.

#### *4.1.2. A szegregáció foka és jellege, a településen belül milyen mobilizációs folyamatok voltak, ehhez a lakhatási programok hogyan járultak hozzá:*

Két szegregátum található a településen, belterületen és külterületen 1-1. A szegregátum mérete nem növekszik, ugyanakkor a település más részeibe való beköltözés igen. Lakhatási program nem valósult meg a településen. Pályázati szempontból nagyon aktív a Volt Állami Gondozottak Országos Egyesülete.

#### *4.1.3. A közművek elérhetőségének és tényleges használatának mértéke a településen, illetve a szegregátumokban:*

Áramszolgáltatásba bekötött lakás 1074 volt. Jelenleg Kártyás fogyasztásmérővel felszerelt ebből 60-70 lakás lehet. Közüzem vízhálózatba a lakások 86,38-a be volt kapcsolva. A jelzések alapján jelenleg 1-2 millió között lehet a településen a szolgáltatók felé a lakosság adóssága. Utcái vízvételi lehetőség megoldott. Gázhálózat minden utcában van, bekötött lakások a településen belül kb. 50%-ban, de kb. 20-25% lehet, aki gázzal fűt. A tűzifahozzájárulással segíti az önkormányzat a rászorulókat. Csatornahálózat kiépített, bekötött lakások száma 756 db volt. A szegregátumban található ingatlanoknál jellemző a kártyás fogyasztásmérő órák felszereltsége, a közműtartozások. Általában az itt található ingatlanokban nincs gázbekötés.

#### *4.1.4. A jellemző lakhatási jogcímek települési szinten és külön a szegregátumokban: saját tulajdonú, magánbérleti (különös tekintettel a szerződés nélküli és uzsora bérletekre), önkormányzati bérleti jogviszonyban élő családok, illetve a szívességi lakáshasználók köre:*

Az önkormányzat nem rendelkezik szociális bérlakásállománnyal. A saját tulajdonú, magánbérleti és szívességi lakáshasználók köréről nincs információnk.

#### *4.1.5. A túlzásúfoltosság problémájának mértéke:*

Jelenleg nem ismert. Szükséges a lakhatás alaposabb feltárása a településen belül.

#### *4.1.6. Az eladósodottság mértéke a célcsoport családjainak körében:*

Eladósodottságról nincs pontos adat, de a legtöbbször hitelek nem fizetéséből, különféle szolgáltatók felé fennálló tartozásból adódik. A közműtartozás jelen van, kikötések történnek. Több családnál kártyás fogyasztásmérő óra van felszerelve.

- lakhatási költségek: magasak
- különböző hitelfelvételek: jellemzőek
- magánszemélyektől felvett kölcsönök: nincs adat
- uzsorában érintett családok körének nagyságrendje: nincs adat
- teljesen eladósodott (adósságcsapdában) lévő családok nagyságrendje: nincs adat

4.1.7. A lakóépületek fizikai állagával kapcsolatos problémák megjelenésének mértéke: életveszélyes és kritikus állapotban lévő lakóépületek nagyságrendje.

Nem ismert.

4.1.8. Eladó ingatlanok nagyságrendje a településen, mennyi ingatlanvétel történt és van folyamatban a FETE program számára

Egyeztetés folyamatban.

### Család-lakáshelyzet mátrix: elsősorban a segítségre szoruló családokra koncentrálva

Családtípusok Lakástípusok	Teljes nyomorban élő családok	Minimális öfenntartási képességgel rendelkező családok	Jobb helyzetű, viszonylag magasabb jövedelmű családok	Adott lakástípusban a család helyzete szerint beazonosított családok száma összesen	Az adott lakástípusba tartozó családok száma összesen
azonnali életveszélyt jelentő lakás	0	0	0	Jelenleg nem tudott.	Jelenleg nem tudott.
rossz lakásállag, még nem életveszély, de nem érdemes rajta semmit csinálni	0	x	x	Néhány lakás lehet érintett.	Néhány lakás lehet érintett.
nagyon rossz állagú, de valami felújítással még egy ideig lakhatóvá tehető (5-10 év)	0	x	x	Több ilyen lakás a szegregátum területén.	Több ilyen lakás a szegregátum területén.
olyan lakás, amit érdemes felújítani, modernizálni	0	x	x	Inkább ez a típus jellemző.	Inkább ez a típus jellemző.
Adott családtípusban a lakhatási helyzet szerint beazonosított családok száma összesen	Nincs tudomása az önkormányzatnak ilyen családról.	Vannak ilyen családok, számuk változó.	A legtöbb család ebbe a kategóriába tartozik.		
Az adott családtípusba tartozó családok száma összesen	Nincs tudomása az önkormányzatnak ilyen családról.	Vannak ilyen családok, számuk változó.	A legtöbb család ebbe a kategóriába tartozik.		

## 4.2 Fő beavatkozási irányok kijelölése és prioritizálási szintek leírása

*A fejezet a feltárt problémák mentén megfogalmazza a lakhatási szegénységet enyhítő beavatkozások körét és a szükségletek alapján mutatkozó nagyságrendjét függetlenül attól, hogy jelenleg melyik beavatkozáshoz milyen szintű forrás áll rendelkezésre. A beavatkozások tehát diagnózis alapúak és nem csak az RRF által lehetővé tett intézkedésekre koncentrálnak, hanem mindazokra, amelyek a helyi szükségletfeltárás alapján elengedhetetlennek mutatkoznak a lakhatási problémák csökkentése érdekében. A beavatkozások kialakításánál érvényesíteni kell a beavatkozások egymásra épülésének szemléletét, tehát meg kell fogalmazni azokat a szoft programokat is, melyek a megalapozzák a lakhatás fizikai körülményeit javító beruházásokat.*

A lakhatási viszonyok javítását célzó beavatkozások megalapozása érdekében az alábbi beavatkozások szükségesek:

- **Eladósodottság kezelése:** ennek érdekében első lépésként a családokban tudatosítani kell a probléma súlyát, az adósságok törlesztésének előnyeit, és együttműködővé kell tenni a családokat e téren. Fokozatosan fel kell mérni, hogy hány család érintett az eladósodottság problémájában, illetve közülük potenciálisan hány tehető együttműködővé.
- **Tulajdoni jogviszonyok rendezése:** szükséges megkezdeni a jogviszonyok rendezését, ezzel kapcsolatban jogi tanácsadást kell nyújtani a családoknak. Először azokra a családokra kell koncentrálni, melyek potenciálisan bevonhatóak a lakhatási programokba, de a tulajdonviszonyok rendezetlensége ennek akadályát jelenti.
- **Foglalkoztatás javítását célzó program:** a munkaerőpiaci mentor tevékenységére támaszkodva a lakhatási programokba potenciálisan bevonható családokra kell koncentrálni. Ez a programelem fontos része a mobilizálandó családok felkészítésének.

Lakhatási programok:

- a **közműszolgáltatásokba való be-, visszakapcsolás** támogatása elsősorban a víz- és az áramszolgáltatás tekintetében. Az áramszolgáltatás esetében előrefizetős villanyóra felszerelése. Az adatok szerint van olyan ingatlan, ahol a lakásban nincsen vízszolgáltatás. A beavatkozásban első lépcsőben azok a háztartások élvezhetnek prioritást, akiknél a vízszolgáltatás már be van vezetve a telekre, mivel a csatlakozás költsége alacsonyabb számukra.
- A **magántulajdonú házak felújításának támogatása.** Mivel a javításokra, felújításokra potenciálisan nagy az igény, ezért érdemes azokra a családokra koncentrálni, akik vállalják, hogy saját munkával és ha lehetőségük van rá, saját forrással részt vesznek a munkálatokban. A program első lépésként a részvételi és együttműködési hajlandóságot szükséges felmérni a családok körében.
- **Bérlakásfejlesztés tekintetében**
  - o **Krízislakások kialakítása:** szükséges a településen néhány olyan krízislakás kialakítása, ahová a súlyos családi konfliktusok esetén családok elhelyezhetőek. Ezeknek a családoknak a szociális helyzete, életvezetési képességei csak fokozatosan javíthatók. Jelenleg nem tudott hány olyan család van, akinek szüksége volna segítségre.
  - o **Bérlakások kialakítása a településen belül mobilizálható családoknak:** a viszonylag jobb jövedelmi helyzetű, rendszerezett életvitellel rendelkező családok lehetnek az elsődleges célcsoport, köztük is azok a fiatal családok, akik szüleiknél élnek.
  - o **Lépcsőzetes mobilitás kialakítása:** nincs adat.
  - o **Más településen kialakított bérlakásokba történő mobilizálás:** ennek célcsoportja olyan családok lehetnek, akik rendelkeznek rendszeres, elsősorban bejelentett munkával, vagy hajlandóak és képesek ebbe az irányba elmozdulni.

Stabilizálás

- Szoft programok: - adósságkezelés: a szegregátumban élő családok
- tulajdonviszony rendezés: nem ismert

### Stabilizálás

– Magántulajdonú lakások fejlesztése:

- legszükségesebb karbantartási munkák végzése
- lakások komfortosítása, felújítása: szegregátum lakásaiban

### Bérlakásfejlesztés

- krízislakás, településen belül mobilizálható és más jobb helyzetű településre mobilizálható családok számáról jelenleg nincs adatunk.

## 4.3 Bérletfejlesztés beavatkozási terve

Ez a fejezet már „csak” a bérletfejlesztés programra fókuszál és annak nagyságrendjének, céljainak és célcsoportjainak, illetve javasolt megoldási modelljének konkretizálását szolgálja. A fejlesztések nagyságrendjét a feltárt szükségletekből kiindulva kell meghatározni. A szükséglet alapján meghatározott fejlesztések nagyságrendjét a Kézikönyvben meghatározott szempontok szerint lehet korrigálni.

### 4.3.1. A bérletfejlesztés nagyságrendjét módosító tényezők a települési diagnózis alapján, mutatókkal

	Bérletfejlesztés nagyságrendjét <b>növelő</b> irányba ható tényezők	Bérletfejlesztés nagyságrendjét <b>csökkentő</b> irányba ható tényezők	
település közlekedési összeköttetései	amennyiben az összeköttetések <b>erősek</b> , a munkahelyekre ingázást lehetővé teszik, és az elingázás távolsága életszerű	amennyiben az összeköttetések <b>gyengék és költségesek</b> , mind a közúti, mind a közösségi közlekedési viszonylatban, a munkahelyekre ingázást nem teszik lehetővé	(1) elingázók relatív aránya a helyben foglalkoztathatókhoz képest (2) ingázás napi távolsága és ráfordított idő
helyi gazdaság fejlesztését szolgáló beruházások megléte	amennyiben <b>foglalkoztatás bővülését</b> szolgálja az addig csak közmunkában keresők köréhez képest	amennyiben <b>nem módosul érdemben a csak közmunkában elhelyezhető</b> aktív korúak aránya	(1) az ezekben a beruházásokban létrejött munkahelyek aránya (2) beruházások hozzájárulása a közmunkában foglalkoztatottak csökkenéséhez
helyben elérhető eladó és felújítható ingatlanok köre	amennyiben az elérhető lakások <b>gazdaságosan felújíthatók</b> a helyi lakáspiaci viszonyok között	amennyiben <b>kevés vagy nincs elérhető és / vagy gazdaságosan felújítható</b> lakás a helyi lakáspiaci viszonyok között	(1) megvásárolható és felújítható lakások száma (a települési kvótához képest)
közműinfrastruktúra	amennyiben a terület közművesített és az adott ingatlan esetén <b>rendelkezésre áll</b> a rácsatlakozási lehetőség	amennyiben a vízi-közmű hálózatra való <b>rácsatlakozás nem lehetséges</b> , új építés esetén pedig nem elérhető a csatornahálózat	(1) vízi-közműhálózat kiépítettsége a településen a potenciálisan fejleszthető településrészen, telken
megvásárlandó ingatlanok tulajdonviszonyai	amennyiben <b>tiszta</b> vagy alacsony költséggel tisztázhatók a jogviszonyok	<b>terhelt</b> és sok tulajdonos által birtokolt ingatlanok	(1) TAKARNET adatok
uzsora	főképp a lakhatási helyzetekben lecsapódó <b>kevés</b> uzsora	a településen <b>elterjedt</b> uzsora, szerteágazó függőségi helyzetek	(1) helyben informálisan bérbeadott lakások aránya (2) kiterjedt uzsorával foglalkozó családok jelenléte
iskola, szociális szolgáltatások elérhetősége	a helyben <b>elérhető szolgáltatások</b> köre a gyermekes, munkaképes korú szülővel rendelkező családok jóllétét szolgálja	a gyermekes, munkaképes korú szülővel rendelkező családok jóllétéhez szükséges <b>szolgáltatások hiányoznak</b>	(1) óvodai férőhelyek száma (2) iskolai férőhelyek száma (3) betöltött házi orvosi / gyermekorvosi praxis
szegregátumok relatív mérete a településen	kis szegregátum(ok), <b>a településközpont nem szegregátum</b>	egységesen hanyatló, <b>többségében nyomorúságos élethelyzetek</b> a telepeken, növekedő mértékben	(1) szegregátum lakosságának relatív mérete és növekedése a település egészének lakosságához képest

4.3.2. A bérletfejlesztés településhatárokön kívülre történő mobilizálási céljának nagyságrendjét módosító tényezők a települési diagnózis alapján, mutatókkal

	Mobilizálás nagyságrendjét <b>növelő</b> irányba ható tényezők	Mobilizálás nagyságrendjét <b>csökkentő</b> irányba ható tényezők	
településvezetés érdekelt a lakosság megtartásában	amennyiben <b>nincs minőségi szolgáltatást</b> nyújtó intézmény	amennyiben a <b>köznevelési intézmény minőségi szolgáltatást nyújt</b>	(1) szabad férőhelyek aránya (2) jobb módúak elhordják a gyermeküket
konfliktusok a küldő és befogadó települések között (családi szint)	amennyiben <b>kiegyensúlyozott a viszony</b>	adott településről érkezőkkel szemben <b>nagyok az előítéletek</b>	(1) bevett költözési irányok a településről
ellenállás a fogadó településeken a roma családok ellen	amennyiben <b>alacsony az előítéletesség</b>	amennyiben erős az elutasítás és a <b>diszkrimináció</b>	(1) az adott településre átköltözők tapasztalata (2) visszaáramlás konfliktusok miatt
szegregátumok potenciális áthelyeződése a fogadó településen	amennyiben az átköltözések <b>nem hoznak létre gócpontot</b> , nem nő számottevően a szegregáció	a fogadó területen magas és jelentősen <b>nő a hátrányos helyzetű lakosság aránya</b> a településhez képest	(1) telepek / szegregátumok mérete és méretének alakulása a fogadó településen
van-e a közelben térségi növekedési centrum	amennyiben <b>át lehet költözni</b> a helyi növekedési centrumba	amennyiben <b>nincs</b> ilyen centrum és messzebb nehéz mobilizálni a családokat	(1) járásközpont vagy funkcionális településcsoport foglalkoztatási helyzetének alakulása (2) távolabbi centrumokban a költözés nem jellemző a településről
a családok egymás segítő kapcsolatrendszerétől való függőség	amennyiben az informális támogató hálózat életben tartása mellett tud költözni, vagy <b>nincs szükség folyamatos támogatásra</b> az élet minden területén	amennyiben csak az informális támogató hálózat életben tartása és <b>folyamatos szociális támogatás</b> mellett boldogul a család	(1) családsegítésbe (nem) bevont családok köre és állapota
céltelepülés árszínvonala	amennyiben a céltelepülési lakások <b>gazdaságosabban újíthatók fel</b> a célterületi lakáspiaci viszonyokhoz képest	amennyiben <b>megfizethetetlen az árkülönbség</b>	(1) megvásárolható és felújítható lakások száma (2) árkülönbség mértéke

4.3.3. A bérlakásfejlesztések alapvetően három típusú modellt követhetnek a családok mobilizációja szempontjából:

A helyi bérlakásfejlesztési igények a realitásokhoz közelítő nagyságrendjének megbecslése előtt sorra vesszük a fejlesztések, illetve a mobilizálási lehetőségeket befolyásoló tényezőket:

A bérlakásfejlesztés nagyságrendjét helyben módosító tényezők:

<b>település közlekedési összeköttetései</b>	részben kedvező
<b>helyi gazdaság fejlesztését szolgáló beruházások megléte</b>	Helyben a legnagyobb foglalkoztató az önkormányzat és a baromfifeldolgozó. A szomszédos településeken Tiszaújvárosban több ipari park, hatalmas munkaerő-felszívó képességgel rendelkezik.
<b>helyben elérhető eladó és felújítható ingatlanok köre</b>	pontos információk még nincsenek, de a becslések szerint elégséges
<b>közműinfrastruktúra</b>	alpinfrastruktúrák szinte a település egészében kiépített
<b>megvásárlandó ingatlanok tulajdonviszonyai</b>	nincs adat
<b>uzsora</b>	jelen van
<b>iskola, szociális szolgáltatások elérhetősége</b>	óvoda, iskola van
<b>szegregátumok relatív mérete a településen</b>	a település kisebbik részét alkotja (külterület és belterületi)

A bérlakásfejlesztés településhatárokon kívülre történő mobilizálás lehetőségeit csökkentő tényezők:

<b>településvezetés érdekelt a lakosság megtartásában</b>	Igen
<b>konfliktusok a küldő és befogadó települések között (családi szint)</b>	nincs adat
<b>ellenállás a fogadó településeken a roma családok ellen</b>	nincs adat
<b>szegregátumok potenciális áthelyeződése a fogadó településen</b>	jelenleg nem lehet még megítélni
<b>térségi növekedési centrum</b>	Tiszaújváros, Tiszavasvári, Tiszalök
<b>a helyi rokonsági támogató hálózattól való függőség</b>	nincs adat
<b>fogadó település(ek) magas árszínvonala</b>	nincs adat

A ténylegesen megvalósítható bérlakásfejlesztések megbecslése:

### 1. Krízislakások biztosítása:

Jelenleg krízislakás kialakításának szükségességét nem lehet megítélni, ami iránt hosszabb távon is lehet kereslet a településen.

### 2. Bérlakásfejlesztések

A potenciális célcsoporti körből csak olyan családok tudnak ténylegesen élni a bérlakásfejlesztések adta lehetőséggel, akik megfelelően ösztönöztek és együttműködők, illetve van esély arra, hogy azzá tehető, továbbá rendszeres munkával és viszonylag magasabb jövedelemmel rendelkeznek. Figyelembe véve a 4 éves megvalósítási időszakot (a terv elkészítéséhez képest), az alábbi nagyságrendek vállalása lehet reális: - településen belüli mobilizáció: teljes időszakban még nem ismert.

**- más településre való mobilizáció. nem ismert.**

**A cselekvési terv kidolgozásáig az alábbi lépések megtétele szükséges:**

- a szegregátumokban a lakhatási helyzet alaposabb felmérése (lakásszámok, minőségi besorolás),
- a családok szociális helyzetének tágabb körű felmérése, különös tekintettel az eladósodottságra és a foglalkoztatási viszonyokra.

Szükséges, hogy a beszerzett információk alapján folyamatosan aktualizálódjanak a családlakhatási mátrix adatai, illetve megkezdődjön annak a felmérése, hogy a beazonosított családok közül ténylegesen kik lehetnek bevonhatóak a programokba.

**Bérlakás beavatkozások tervezését segítő mátrix: igények és lehetőségek szerint kialakítható megoldás típusok**

	Településen belül meglévő lakás	Új lakásépítés településen	Mobilizáció (településen kívüli lakás)	Összesen
Lakottan veszi meg a program a család lakását és felújítja (a család benne marad)	Nem támogatható			0
Üres lakást vesz a program				
A létrehozott bérlakásba olyan család költözik, akinek a megszűnt a lakhatása (lebontják, kilakoltatták)	Nem támogatható	Nem támogatható	Nem támogatható	0
Túlszűfolt lakásból szétköltöző család költözik be	Nem támogatható	1-2	Nem támogatható	1-2
Olyan család költözik be, akinek az előző lakása ezzel megüresedik, de a program nem veszi meg a lakást	Nem támogatható	Nem támogatható	Nem támogatható	0
Olyan család költözik be, akinek az előző lakása ezzel megüresedik, és a program megveszi a megüresedett lakást	Nem támogatható	Nem támogatható	Nem támogatható	0
Összesen	0	1-2	0	1-2



## 4.4 Opcionális kiegészítő fejezet

*Amennyiben a beavatkozási terv megvalósításában fontos további szervezeti együttműködés, vagy olyan, kifejezetten a településre jellemző kockázatok társulnak hozzá, amelyeket a fenti tematikus fejezetekben nem lehetett körbejárni azt ebben a kiegészítő fejezetben lehet megtenni.*

**Terület Kód A B C D E**

Tiszadob 1 259 8 258 45 679 186

A: Szükség- és egyéb lakott lakás, lakott üdülő, 2011(Település)

B: Komfort nélküli lakás, lakott üdülő, 2011(Település)

C: Félkomfortos lakás és lakott üdülő, 2011(Település)

D: Komfortos lakás, lakott üdülő, 2011(Település)

E: Összkomfortos lakás, lakott üdülő, 2011(Település)

Forrás:(TeIR)|KSH-NEPSZ

**Közfoglalkoztatásban részt vevők havi átlagos létszáma \***

Tiszadob Szabolcs-Szatmár-Bereg megye Tiszavasvári járás	2013. év	2014. év	2015. év	2016. év	2017. év	2018. év	2019. év	2020. év	2021. év	2022 01 - 3. hó
Hosszabb időtartamú közfoglalkoztatás támogatása	24	70	48	57	33	26	13	14	17	18
Országos közfoglalkoztatási program támogatása	31	38	67	69	62	42	23	24	25	23
Járási startmunka mintaprogram támogatása összesen	79	45	123	118	81	57	56	53	44	38
-- Mezőgazdaság	17	24	47	44	39	40	42	41	37	30
-- Helyi sajátosságokra épülő közfoglalkoztatás	-	-	-	6	-	1	1	1	1	1
-- Szociális jellegű program	62	20	77	68	42	16	13	11	6	7
-- Egyéb startmunka mintaprogram	-	-	-	-	-	0	0	-	-	-
-- Magas hozzáadott értékű program	-	-	-	-	-	-	-	-	-	-
<b>Mindösszesen</b>	<b>134</b>	<b>153</b>	<b>239</b>	<b>244</b>	<b>176</b>	<b>125</b>	<b>92</b>	<b>91</b>	<b>86</b>	<b>79</b>
Közfoglalkoztatási mutató	7,14%	8,28%	13,07%	13,43%	9,83%	6,99%	5,16%	5,15%	4,92%	4,50%
Ellátásban nem részesülő álláskeresők száma zárónapon	142	142	125	118	102	97	100	93	66	72
Álláskeresési ellátásban részesülő álláskeresők száma zárónapon	24	27	23	26	37	40	54	60	59	65
Foglalkoztatást helyettesítő támogatásban részesülő álláskeresők száma zárónapon	106	71	46	37	32	29	33	31	28	24
<b>Regisztrált álláskeresők száma zárónapon</b>	<b>272</b>	<b>240</b>	<b>194</b>	<b>181</b>	<b>170</b>	<b>166</b>	<b>187</b>	<b>184</b>	<b>153</b>	<b>160</b>
-- Ebből tartós álláskereső	70	33	28	31	35	32	35	46	55	47
Nyilvántartott álláskeresők relatív mutatója	14,45%	12,93%	10,62%	9,99%	9,49%	9,32%	10,53%	10,41%	8,74%	9,16%
Munkavállalási korú (15-64 éves) népesség száma	1 880	1 852	1 830	1 815	1 787	1 783	1 776	1 771	1 750	1 750







