

# Lakhatási diagnózis és beavatkozási terv

## Milota

# Lakhatási diagnózis és beavatkozási terv

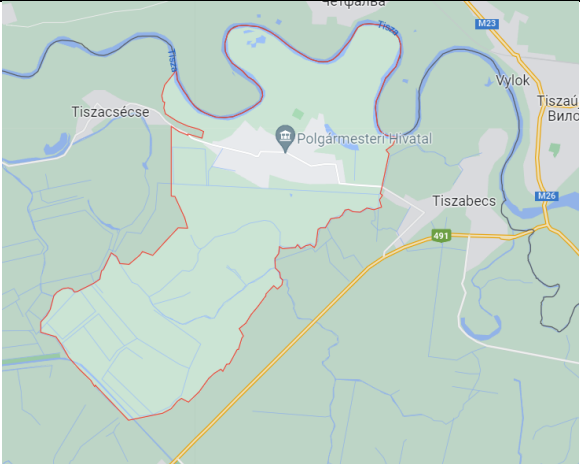


## Milota

Szabolcs-Szatmár-Bereg megye

Fehérgyarmati járás

Szervezet neve: Magyar Református Szeretetszolgálat Alapítvány

Dátum: 2022.06.

 <p>Forrás: <a href="https://www.google.com/maps/place/">https://www.google.com/maps/place/</a></p>	<p><b>Terület: 15 km<sup>2</sup></b> <b>Lakónépesség: 938 fő</b> <b>Jogállás: Község</b> <b>Járás: Fehérgyarmati</b> <b>Megeye: Szabolcs-Szatmár-Bereg</b> <b>Társadalmi, gazdasági és infrastrukturális szempontból kedvezményezett település [105/2015. (IV. 23.) Korm. rendelet]: Igen</b> <b>Jelentős munkanélküliséggel sújtott település [105/2015. (IV. 23.) Korm. rendelet]: Igen</b></p>
<p>Település térképe</p>	<p>Jogosultság adatok</p>
 <p>Forrás: <a href="https://portal.lechnerkozpont.hu/apps/fete/">https://portal.lechnerkozpont.hu/apps/fete/</a></p>	 <p>Forrás: <a href="https://portal.lechnerkozpont.hu/apps/fete/">https://portal.lechnerkozpont.hu/apps/fete/</a></p>
<p>Eladósodottság-térkép</p>	<p>Szegregátum-térkép</p>

**ADATTÁBLA**

	<b>KSH adata</b>	<b>HELYI BECSLÉS</b>
<b>Település neve</b>	Milota	
<b>Megye</b>	Szabolcs-Szatmár-Bereg	
<b>Járás</b>	Fehérgyarmati	
<b>Programba vonás köre</b>	4	
<b>Szervezet neve</b>		
<b>Lakosságszám (2021)</b>	909	
<b>Lakosságszám változása 2021/2011 (%)</b>	101%	
<b>15 év alattiak aránya (2021)</b>	18,6%	
<b>15 év alattiak létszámának változása 2021/2012 (%)</b>	88%	
<b>60 éves és idősebbek aránya</b>	21%	
<b>60 éves és idősebbek arányának változása 2021/2012 (%)</b>	111%	
<b>Lakásszám (2011)</b>	316	
<b>Üres lakások száma (2011)</b>	30	
<b>Lakosság száma a szegregátumban (2011)</b>	160	
<b>Lakásszám a szegregátumban (2011)</b>	33	
<b>Lakosság száma szegregációval veszélyeztetett területen és szegregátumban együtt (2011)</b>	160	
<b>Lakásszám szegregációval veszélyeztetett területen és szegregátumban együtt (2011)</b>	55	
<b>Lakások száma (2019 )</b>	317	
<b>Közüzemi vízhálózatba kapcsolt lakások száma (2019)</b>	280	
<b>Közcsatornába bekötött lakások száma (2019)</b>	226	
<b>Áramszolgáltatásba bekötött lakások száma (2019)</b>	308	
<b>Gázszolgáltatásba bekötött lakások száma (2019)</b>	194	
<b>WC nélküli lakások száma (2011)</b>	70	
<b>Vályogházak alapozás nélkül (2011)</b>	8	
<b>Egy szobára jutó lakó (2021)</b>	1	
<b>Egy főre jutó szja alap, Ft (2019)</b>	728511 Ft	
<b>Egy főre jutó szja alap klaszter átlagtól való eltérése,% (2019)</b>	88%	
<b>Medián lakásár, Ft (2019 és 2020 adásvételei alapján)</b>	3000000 Ft	
<b>Lakástranzakciók száma (2019 és 2020 évek összesen)</b>	9	
<b>Kiinduló kvóta érték kerekítve</b>	6	

# 1 A település leírása

## 1.1 A település pozíciója (1-1,5 oldal)

### A fejezet tartalma

*A település fekvése, távolsága a járásközponttól, megyeszékhelytől, nagyobb munkaerőpiaci központtól, illetve közösségi közlekedés helyzete. Növekvő vagy csökkenő lakosság, el- és bevándorlás mértéke, szegregátumban élők/roma lakosság aránya. Helyi és térségi gazdaság munkaerőfelszívó képessége a célcsoport szempontjából. A településen elérhető szolgáltatások. A célcsoportot érintő, lakhatási és foglalkoztatási szempontból releváns*

Szabolcs-Szatmár-Bereg megye keleti csücskében, a magyar-ukrán határ mentén, a szeszélyesen kanyargó Tisza ölelésében fekszik. A község kiváló kirándulóhely, ahol az épített környezet és az érintetlen természet is felejthetetlen élményt nyújt. Természeti látnivaló az önkormányzat által helyi természeti értéké nyilvánított "fehér nyárfás" a Tisza-partján.

Településen elérhető szolgáltatások:

- Tizsakóród-Tizsacsécse-Milota közös Önkormányzati Hivatalt
- Hunyadi Mátyás Általános Iskola Tizsakóród Tagintézménye
- Napközi Otthonos Óvoda
- Családsegítő és Gyermejköléti Szolgálat a Sonkád és Mikrokörzete Szociális és Gyermejköléti Alapszolgáltatási Központ keretében
- Községi és iskolai könyvtár
- Művelődési ház,
- Posta
- Orvosi rendelő: település házi orvosa három településen, Tizsakóródon, Tizsacsécсэн, Milotán lát el házi orvosi teendőket.
- Védőnői szolgálat: védőnő három településen, Tizsakóródon, Tizsacsécсэн, és Milotán látja el a csecsemő és kisgyermekgondozást.
- Idősek klubja
- „Alapítvány Milota községért”
- Milota Sportegyesület

A falu polgármestere Bunna Istvánné. Roma Nemzetiségi önkormányzat működik, 1 elnök és 2 tag. <sup>1</sup>

Közlekedés:

A település megközelíthető közúton: a 4-es úton Debrecenig, onnan tovább a 471-esen Győrtelekig, innen északkeleti irányban a 491-es úton Tizsabečsig, onnan nyugatra 2,3 km. A vonatközlekedés sajnos a településre utazóknak csak Fehérgyarmatig biztosított, onnan - akik nem személyautóval közlekednek - már csak a VOLÁN helyközi járataival juthatnak el a településre. A helyközi buszjáratok naponta többször közlekednek az útvonalszakaszon:<sup>2</sup>

- Debrecen-Mátészalka-Fehérgyarmat-Magosliget

<sup>1</sup>Helyi Esélyegyenlőségi Program

<sup>2</sup> <https://www.volanbusz.hu/hu/menetrendek/telepules-serinti-menetrendi-kereso/M#horgony>

- Fehérgyarmat-Szatmárcseke-Magosliget
- Fehérgyarmat-Kölcse-Magosliget

Az Önkormányzat lakhatási szempontól releváns, nyertes pályázatait:

	<b>cím</b>	<b>pályázati azonosító</b>	<b>elnyert támogatás</b>
	Milota Község szegregátumaiban élő személyek lakhatási feltételeinek fejlesztése	EFOP – 2.4.1-16-2017-00032	<b>200 000 000 Ft</b>
	Szegregált élethelyzetek felszámolása komplex programokkal Milota községben	EFOP – 1.6.2-16-2017-00007	<b>199 953 161 Ft</b>
	Milotai Napköziotthonos Óvoda fejlesztése	TOP-1.4.1-15-SB1-2016-00022	<b>50 657 059 Ft</b>
	Önkormányzati tulajdonban lévő ingatlanok fejlesztése	MFP-ÖTIK/2021	<b>26 285 735 Ft</b>
	Humán szolgáltatások fejlesztése Fehérgyarmaton és térségében	EFOP-1.5.3-16-2017-00112	<b>493 190 518 Ft</b>

Forrás: [https://www.palyazat.gov.hu/tamogatott\\_projektkereso](https://www.palyazat.gov.hu/tamogatott_projektkereso); <https://kormany.hu/miniszterelnokseg/magyarfaluprogram>

Munkaerőpiaci lehetőségek:

A megye fekvésének legnagyobb előnye és településnek is egyik nagy előnye volt évtizedekig: „záhonyi kapu”, tiszabecsi határátkelőhely, a település az Ukrajna felől érkező nyersanyagok kedvező pozícióban lévő feldolgozóhelye lehetett. Iparának fejlődése ennek megfelelően alakult. Az évek múlásával, az Ukrajnával folytatott kereskedelem csökkenésével, egyre több olyan üzem zárta be kapuit, amelyeknek profilját a két ország közötti kereskedelem alkotta. A problémák központi eleme a helyi munkaalkalmak hiánya: a nagyüzemek és tsz-ek eltűnése, illetve az ingázás lehetőségeinek csökkenése és költségeinek megemelkedése miatt Milotán az önkormányzat vált a legnagyobb helyi foglalkoztatóvá. Település területi elhelyezkedése is kedvezőtlen, a legközelebbi város Fehérgyarmat (járási központ) 35 km-re található, a megyeszékhely (Nyíregyháza) 110 km, Budapest 380 km. Mindez megmagyarázza a településen az ipar hiányát, hiszen a befektetők a nagy távolság miatt, illetve a közlekedés hiányosságai miatt (magas szállítási költségek) nem igen telepednek meg a faluban. A helyzetet tovább rontja, hogy Fehérgyarmaton működő cégek maximum 10 kilométeres körzetből keresnek munkaerőt, mert fizetniük kell a munkavállalók utazási költségeit. A falu jelenlegi gazdasági, pénzügyi helyzetének ismeretében elmondható, hogy pozitív változásra szinte alig van esély.<sup>3</sup>

Lakosság, társadalmi szerkezet

1. táblázat Lakónépesség száma

<b>Év</b>	<b>Fő</b>	<b>Változás</b>
2015	1 144	bázis év

<sup>3</sup> Helyi Esélyegyenlőségi Program

Év	Fő	Változás
2016	1 143	99,91%
2017	1 135	99,30%
2018	1 105	97,36%
2019	1 085	98,19%
2020	1 091	-

Forrás: TeIR, KSH-TSTAR

2. táblázat El- és bevándorlás mértéke, születések száma

Év	Állandó oda-, és elvándorlások különbségének 1000 állandó lakosra vetített száma (fő)	Év	Az élve születések és halálozások különbözetének 1000 lakosra vetített száma (fő)
2015	-24	2015	3
2016	-5	2016	-7
2017	-6	2017	3
2018	-20	2018	-8
2019	-17	2019	-1
2020	n.a.	2020	n.a.

Forrás: TeIR, KSH-TSTAR

**KSH adatok a nyitó adattáblából:**

Lakosságszám (2021)	909
Lakosságszám változása 2021/2011 (%)	101%
15 év alattiak aránya (2021)	18,6%
15 év alattiak létszámának változása 2021/2012 (%)	88%
60 éves és idősebbek aránya	21%
60 éves és idősebbek arányának változása 2021/2012 (%)	111%
Lakosság száma a szegregátumban (2011)	33
Egy főre jutó szja alap, Ft (2019)	728 511 Ft
Egy főre jutó szja alap klaszter átlagtól való eltérése,% (2019)	88%

A település alapvető problémája a demográfia helyzete. A község lakossága az elmúlt 25 évben folyamatosan csökkent. Az egyes korosztályok mennyisége jelentősen átrendeződött. A következő 15 évre vonatkozó prognózis ezt az átrendeződést még radikálisabban mutatja, elsősorban az alapfokú és középfokú oktatásban résztvevők, valamint a fiatal felnőtt korosztály csökkenése. Az érett felnőtt korosztály, a nyugdíjhoz közelálló, valamint a nyugdíjasok rétege pedig folyamatos növekedést mutat.<sup>4</sup> A lakosság száma csökken, főként elhalálozások miatt. Beköltözések is vannak, általában együttéléssel vagy házasságkötéssel. 2011-ben készült népszámlálási adatok alapján Milota községben a roma nemzetiség a település összlakosságának közel 35-36 %-át teszi ki.<sup>5</sup>

<sup>4</sup> Helyi Esélyegyenlőségi Program

<sup>5</sup> Helyi Esélyegyenlőségi Program

## **Következtetések a település...**

### **...térségi pozíciója tekintetében:**

- rossz pozíció: nincsenek helyben munkahelyek és nincsen helyben elegendő szolgáltatás, és a térségi munkaerőpiac és szolgáltatások nehezen érhetőek el, a közlekedési viszonyok kedvezőtlenek, az útviszonyok rosszak, és a közösségi közlekedés nem megfelelő;
- közepes pozíció: helyben viszonylag elégségesek, illetve a közelben elérhetőek a szolgáltatások, a munkaerőpiac viszont nehezebben érhető el. Ha van is munkahely a közelben, az nem kompatibilis a célcsoport munkavállalási képességeivel;
- jobb pozíció: a munkaerőpiac viszonylag könnyen elérhető, vannak a közelben megfelelő munkahelyek, illetve jó közlekedési kapcsolatokkal rendelkezik a település, és a szolgáltatások is elérhetőek.

### **...vegyes társadalmi szerkezetének fenntarthatósága tekintetében:**

- gettósodó település: a hátrányos helyzetű, roma népesség aránya nő a településen belül, a nem roma háztartások nagy arányban elköltöznek a településről. A települése lakossága jellemzően stagnál vagy nő;
- billgó település: a hátrányos helyzetű, roma népesség aránya egyharmadnál magasabb, de kevesebb, mint a település lakosságának fele. A magasabb státuszú háztartások elköltöznek a településről. A település lakossága jellemzően enyhén csökken;
- jobb státuszú, vegyes összetételű település: a hátrányos helyzetű, roma népesség aránya alacsonyabb, a nem roma lakosság közül a fiatalok egy része elköltözik a településről. A település lakossága jellemzően csökken.

## 1.2 A település szerkezetének leírása (fél oldal)

### A fejezet tartalma

*A település központja és a szegregátumok állapota, a szilárd útburkolattal való ellátottság, közművek rendelkezésre állása, a helyi adottságok alapján hol, melyik településrészben vannak a legkritikusabb (külön: árvizes részek) és a fejleszhető részek. Szegregátumok száma és elhelyezkedése. Van-e a településen elég lakható ingatlan, van-e elég felújítható ingatlan a településen, hogyan alakultak a lakóingatlan adás-vételek az elmúlt években.*

**KSH adatok** a Nyitó adattáblából:

<b>Lakásszám (2011)</b>	316
<b>Üres lakások száma (2011)</b>	30
<b>Lakosság száma a szegregátumban (2011)</b>	160
<b>Lakásszám a szegregátumban (2011)</b>	33
<b>Lakosság száma szegregációval veszélyeztetett területen és szegregátumban együtt (2011)</b>	160
<b>Lakásszám szegregációval veszélyeztetett területen és szegregátumban együtt (2011)</b>	55
<b>Lakások száma (2019)</b>	317

<b>WC nélküli lakások száma (2011)</b>	70
<b>Vályogházak alapozás nélkül (2011)</b>	8
<b>Medián lakásár, Ft (2019 és 2020 adásvételei alapján)</b>	3 000 000 Ft
<b>Lakástranzakciók száma (2019 és 2020 évek összesen)</b>	9

Milota községben az infrastruktúra feltételei részben biztosítottak. A településen valamennyi lakásban a villamos energia és az ivóvízellátás megoldott, a közcsatorna hálózat részben kiépített. A lakások jelentős része bekapcsolódott a gázfűtés rendszerébe. A rendszeres hulladékgyűjtés valamennyi lakásra kiterjed.<sup>6</sup>

Településen jelen lévő közműszolgáltatók:<sup>7</sup>

- DIGI Távközlési és Szolgáltató Kft.
- SZAMOSNET Informatikai és Telekommunikációs Szolgáltató Kft.
- Magyar Telekom Távközlési NyRT.
- OPUS TIGÁZ Gázhálózati ZRT.
- OPUS TITÁSZ Áramhálózati ZRT.
- Tiszamenti Regionális Vízművek ZRT.

A romák, lakta rész a település belterületén, helyezkedik el, nincs elszeparálva, sem távol a nem romák lakta településrészről, de egy összefüggő terület, amely 2 utcát foglal magába. A szegregált területek lakásainak tulajdonviszonya rendezett (2 önkormányzati bérlakás található itt, a többi magántulajdonú épület), a közművekhez való csatlakozás tekintetében azonban nagy hiányosságok tapasztalhatóak. Közkutakról hordják a vizet és minden felszereltséget nélkülöző helyiségekben végzik napi higiéniás tevékenységüket.<sup>8</sup>

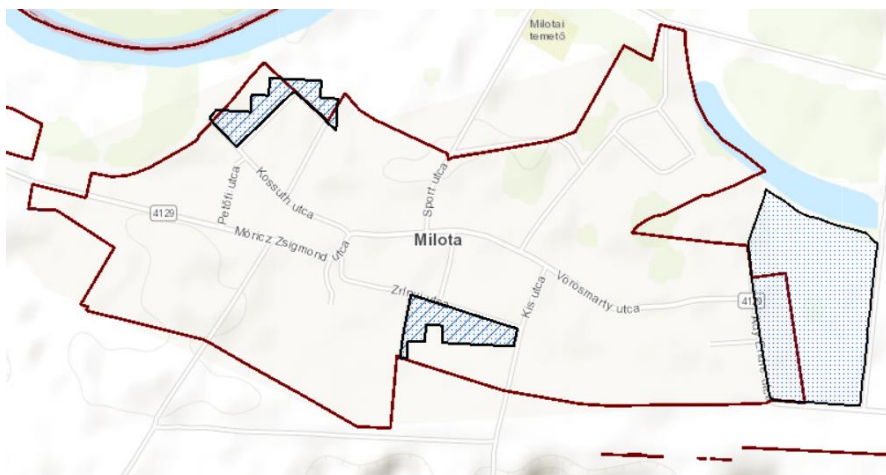
<sup>6</sup> Helyi Esélyegyenlőségi Program

<sup>7</sup> <https://ekozmu.e-epites.hu/alkalmazas/lakossag/menu/terkep/tajekoztatas/kozmuterkep>

<sup>8</sup> Helyi Esélyegyenlőségi Program



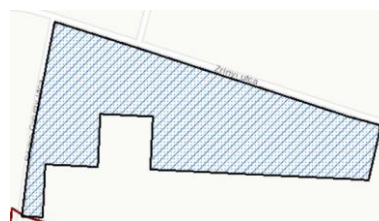
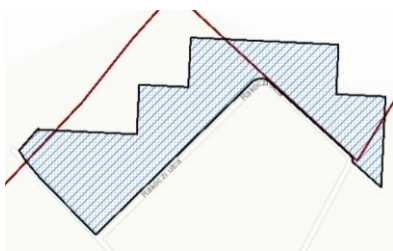
### 1. térkép Szegregátum térkép-Milota



A Lechner adatbázis alapján Milotán két szegregátum és egy szegregációval veszélyeztetett településrész található:

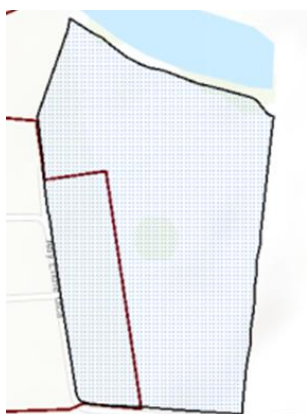
Szegregátum:

- Dózsa György és a Zrínyi utca egy-egy oldala
- Rákóczi utca egyik oldala



Szegregációval veszélyeztetett:

- Ady Endre utca egyik oldala



Forrás: <https://portal.lechnerkozpont.hu/apps/fete/>

A közművek részben érhetőek el. A házak legnagyobb problémája a tetők és nyílászárók. Az ingatlanok többségében a tartozások miatt a villanyt, vizet, gázt kikötötték. A gázt gázpalackkal pótolják. Az önkormányzat 6 000 Ft lakástámogatást nyújt, ezt általában rögtön a feltöltik a kártyás villanyórákra.

Áramlopás nem jellemző, kinti WC mindenkinél van. Az utcafronti kerítések még több helyen állnak, de a telekhatárolóak már hiányoznak.

Sok kóbor kutya van a településen. Az udvarok szemetesek, főként a Rákóczi utcán. A kiskerteket nem tartják rendben, volt év, hogy az önkormányzat saját költségén felszántatta az udvarokat, de a lakók nem vetették be a földet.

A településen a „Minden gyermek lakjon jól” programban, volt olyan család, aki nem vitte el a baromfit, mert rögtön eladták.

A lakások tulajdonviszonyai az esetek többségében rendezett, egy ingatlanról tudják, hogy a tulajdonosok halála után a hagyatékot nem tudták elrendezni. Minden ingatlan lakott.

**Következtetés a településre jellemző területi szegregáció jellegének és mértékének tekintetében:**

- az egész település szegregátum;
- a településen belül a szegregált részek a település nagyobb részét teszik ki;
- településen belül a szegregált részek a település jelentős hányadát, de kevesebb mint felét teszik ki,
- településen belül csak kisebb szegregált részek vannak;
- a szegregátum a fő településtesttől távolabb, elkülönült településrészként helyezkedik el;
- nincs szegregált rész a településen.

### 1.3 Lakhatással kapcsolatos fejlesztések (fél oldal)

#### A fejezet tartalma

*A településen történt lakhatással kapcsolatos fejlesztések, amelyeket az elmúlt 10-15 évben valósítottak meg, külön hangsúllyal a 2014-2021 uniós programozási időszak EFOP telepprogramjára, esetleg az előző időszak TÁMOP telepprogramjára. A megvalósított programok eredményei (új, felújított lakások, bérlakások elosztásának módszere: milyen célcsoportoknak, milyen kiváltsáttal). A lakhatási körülmények javítását célzó szoft programokkal kapcsolatos vélemények feltárása is szükséges.*

A településen megvalósult az EFOP 1.6.2 és az EFOP 2.4.1 telepprogram.

A bevonni kívánt házak tulajdon viszonyainak tisztázása és megvásárlása után az önkormányzat tulajdonába került 5 ingatlan: Ady Endre, Rákóczi és a Zrínyi utcán.

A program megvalósítása csak egy-két magyar családnál okozott feszültséget, de a település egésze elfogadta. A szociális bérlakás díja 15 000 Ft/hó+rezsi.

A beköltözés előtt újra kellett tervezni a bekötöző családok között, mivel egy család CSOK-kal vásárolt ingatlant, így kiesett a célcsoportból.

Az EFOP 2.4.1-es projekthez kapcsolódóan jelenleg is egyeztetnek a KSH-val a szegregációs térkép „újrarajzolásáról”, nem tudják, hogy ez mekkora költség lesz, „*de még mindig olcsóbb, mint a pályázati forrás visszafizetése*”.

### 1.4 Az önkormányzat perspektívája és szerepvállalási készsége a programban (fél oldal)

#### A fejezet tartalma

*Együttműködő, nem együttműködő, mennyire támogatja a településen belüli mobilizációt (szegregátumból kifelé, ha releváns) illetve a településről történő kifelé mobilizáció blokkolásához fűződik-e valamilyen érdeke? (pl.*

*gyerekszám csökkenése a helyi intézmények működése miatt kockázatos, településüzemeltetéshez kapcsolódó közmunka, egyéb függőségi rendszerek)*

Polgármester asszony és a testület sem zárkózik el a szociális bérlakásoktól, de nem EFOP-os feltételekkel.

CSOK-kal 7 lakást tudtak venni a településen (közfoglalkoztatásra igényelték), a beköltözések nem okoztak feszültséget. Azonban, aki tudja megveszi a szomszédságában lévő eladó ingatlant, nehogy CSOK-kal megvegye egy roma család.

**Következtetések az önkormányzat együttműködési készségét illetően:**

- a bérlakásfejlesztéseket az önkormányzat alapvetően elutasítja;
- a bérlakásfejlesztésekkel szemben erős fenntartásai vannak (mivel eredendően konfliktusforrást lát benne), de ha kontrollálhatja, hogy hol és kik számára valósul meg, illetve a település egésze számára is látja az előnyét, akkor esetleg érdekeltté tehető benne;
- a bérlakásfejlesztéseket támogatja, a lakáskörülmények javításának és a településfejlesztésnek az eszközét látja benne.

## 2 A lakosság helyzete (1-1,5 oldal)

### A fejezet tartalma

*Foglalkoztatottság és jövedelmek szintje a célcsoport tekintetében: milyen típusú munkákat végeznek (közfoglalkoztatottság, alkalmi/idegymunkák, hetelés, stb.), milyen jövedelemért, ezekben körülbelül hány fő érintett. Legfőbb szociális problémák (élethelyzetek, devianciák, eladósodottság, uzsora, perspektívák, mely szolgáltatásokhoz nem férnek hozzá, nem megfelelő minőségű szolgáltatások). Családok szociális helyzetük szerinti besorolása.*

A település lakosság száma 989 fő, 1 000 fő alá csökkent, így tudnak falubuszra pályázni (választások előtt 1 000 fő felett volt a létszám). 320 család, 350 lakásban él, a településen élők 30%-a roma.

A községben lévő vállalkozások száma nem túl magas, ezek is főképpen a kereskedelem köré orientálódnak: 4 vegyesbolt, 2 italbolt, 4-5 mezőgazdasági kisvállalkozó, szikvíz üzem. A lakosság aktív korú népességének többsége mezőgazdasághoz (gyümölcsös-alma, dió, szilva- ma a volt Tsz-tagok tulajdonában) van szorosan kötődő alkalmi, idegymunkát végez. A település világhírű terménye a vékonyhéjú, ún. papírhéjú milotai dió. Foglalkoznak támrendszeres uborkatermesztéssel, jelenleg 4 családról tudnak, a korábbi évekhez képest visszaesett. Probléma, hogy idegymunkák a télen szünetelnek, azonban a háztartások kiadásai éppen ebben az időszakban a legmagasabbak. Településen a fő munkáltató az önkormányzat, illetve annak intézményei: Napközi Otthonos Óvodában 4 fő óvodapedagógus és 2 dajka, a Napközi Otthonos Óvoda Konyháján 4 fő 13 konyhai alkalmazott, az általános iskolában 8 pedagógus és 2 takarító áll foglalkoztatásban, a Tiszakóródi Közös Önkormányzati Hivatal Milotai Kirendeltségén 4 fő köztisztviselő dolgozik.<sup>9</sup>

3. táblázat Közfoglalkoztatás -Milota

Közfoglalkoztatásban részt vevők havi átlagos létszáma *										
Milota	2013. év	2014. év	2015. év	2016. év	2017. év	2018. év	2019. év	2020. év	2021. év	2022 01 - 04. hó
Hosszabb időtartamú közfoglalkoztatás támogatása	8	36	28	47	58	39	38	49	56	59
Országos közfoglalkoztatási program támogatása	17	26	36	43	35	30	24	17	10	7
Járási startmunka mintaprogram támogatása összesen	63	23	70	56	90	83	78	79	75	73
-- Mezőgazdaság	22	17	27	19	30	28	26	27	27	24
-- Helyi sajátosságokra épülő közfoglalkoztatás	-	-	10	11	24	23	24	24	22	21
-- Szociális jellegű program	41	6	33	26	35	32	27	28	27	27

<sup>9</sup> Helyi Esélyegyenlőségi Program

Közfoglalkoztatásban részt vevők havi átlagos létszáma *										
Milota	2013. év	2014. év	2015. év	2016. év	2017. év	2018. év	2019. év	2020. év	2021. év	2022 01 - 04. hó
-- Egyéb startmunka mintaprogram	-	-	-	-	-	-	-	-	-	-
-- Magas hozzáadott értékű program	-	-	-	-	-	-	-	-	-	-
Mindösszesen	88	85	134	146	183	153	140	144	141	140
Közfoglalkoztatási mutató	14,33%	14,18%	22,01%	22,66%	27,26%	22,68%	21,60%	22,93%	23,27%	22,99%
Ellátásban nem részesülő álláskeresők száma zárónapon	60	43	36	23	14	15	12	17	9	11
Álláskeresési ellátásban részesülő álláskeresők száma zárónapon	11	7	9	12	12	19	19	23	20	24
Foglalkoztatást helyettesítő támogatásban részesülő álláskeresők száma zárónapon	63	66	38	34	34	47	42	30	24	27
Regisztrált álláskeresők száma zárónapon	134	116	82	69	60	81	73	70	53	62
-- Ebből tartós álláskereső	17	16	14	11	8	20	17	15	15	16
Nyilvántartott álláskeresők relatív mutatója	21,82%	19,36%	13,56%	10,68%	8,90%	12,02%	11,28%	11,11%	8,77%	10,16%
Munkavállalási korú (15-64 éves) népesség száma	613	600	608	644	672	674	647	630	608	608
1%	2%	3%	4%	5%	6%	7%	8%	9%	10%	
11%	12%	13%	14%	15%	16%	17%	18%	19%	20%+	

Jelenleg 140 fő van közfoglalkoztatásban a településen.

A közfoglalkoztatás:

- Tésztagyár-tésztakészítés,
- szövés (szőnyegek, lábtörő)
- befőzés (meggy, barack)
- település karbantartás.

Polgármester igyekszik, hogy jövedelem nélkül ne maradjon család.

4. táblázat A nyilvántartott álláskeresők száma (2022. 04. 20-i állapot szerint)-Milota

Nyilvántartott összes	365 napnál hosszabb ideje	Járadék típusú ellátás	Segély típusú ellátás	FHT, RSZS	Munkavállaló korú népesség <sup>10</sup>	Relatív mutató % <sup>11</sup>	Arányszám <sup>12</sup>
65	17	16	11	28	608	10,69	2,80

A településen élő aktív korú lakosság nagy részének munkaerő-piaci hátrányai az alacsony iskolai végzettségből adódnak. Ide tartozóak azok az álláskeresők, akik legfeljebb alapfokú iskolai végzettséggel rendelkeznek – 8 vagy 10 osztályos általános iskolai végzettséggel –, vagy még azzal sem. A településen élő roma lakosság körében még inkább megfigyelhető az a tendencia, miszerint a munkanélküliek nagy része még általános iskolai végzettséggel sem rendelkezik, ennél az oknál fogva foglalkoztathatóságuk igen nagy gondot jelent az önkormányzat számára, mivel iskolai végzettség hiányában csak a közfoglalkoztatás nyújt lehetőséget foglalkoztatásukra. Polgármester asszony tájékoztatása alapján a végzettség nélküli iskola elhagyók száma 2022-ben megnövekedett A tankötelezettségi kor betöltésével (16 év), befejezik az iskolát és jelentkeznek közfoglalkoztatásba, mivel 25 év alattiak, így a járulékok levonását követően magasabb bért kapnak kézhez mint szüleik.

Településen a mintegy 215 fős roma népesség négyötöde él létminimum alatt, többségük társadalmi és fizikai értelemben is szegregált, vagy szegregálódó településrészekben. A szegregált területek lakói szeretnék onnan elköltözni és a településre beljebb költözni, ami egy-két család esetében már meg is történt. Megfigyelhető a romák közötti vándorlási folyamat is, ami település esetében azt jelenti, hogy más településekről is költöznek be romák szegregált területen élő családokhoz valamilyen rokoni, vagy egyéb kapcsolat címen.<sup>13</sup>

Településen három problémás család van. A hátrányos helyzetű családokban általában 3-4 gyermek van, öt család esetében 5 feletti gyerekszám él: 6, 9 és 11 gyermek.

A 9 gyermekes család beköltözhetett az egyik szociális bérlakásba (EFOP 241), gyermekeket rendezik, jelenleg nincs probléma, feszültség.

Családsegítő szerint:

- uzsora vélelmezhetően van, nem tudja, hogy ki, de vannak erre utaló jelek,
- prostitúció is jelen lehet (férj tudtával anyuka 2-4 napra eltűnik és ezt követően a család vásárol (TV, telefon, harcikutya),
- drogról nem tud a településen.

A cigarettacsempészet a háború miatt visszaesett.

Alapellátásban 5 család, 9 gyermek van. Védelemben 5 család 17 gyermek van elhanyagolás, higiéné hiánya (tetvesség, rüh, ótvar) miatt. Egy újszülött hazavitelét nem engedte a

<sup>10</sup>Munkav. korú népes. fő - a KSH népszámlási ill. népességnyelvántartási adatai az előző év január 1-i állapot szerint. (15-64 éves férfiak és 15-64 éves nők száma )

<sup>11</sup> Relatív mutató - a nyilvántartott álláskeresők a munkavállalási korú népesség %-ában

<sup>12</sup> Arányszám - a relatív mutatóhoz az országos relatív mutatóhoz viszonyított aránya

<sup>13</sup> Helyi Esélyegyenlőségi Program

családsegítő, védőnő, mivel nem voltak megfelelőek a körülmények és az apa szülei sem akarták a gyermeket magukhoz venni. A gyermek jelenleg Tunyogmatolcson van.

A családsegítő szerint a roma családok egy része nem együttműködő, nehezen kezelhető, pl. egy család 8 éve védelemben van, a család nem együttműködő, gyermekek nem járnak iskolába, tetvesek.

5-6 törekvő család van, akik vagy napszámba, vagy az elsődleges munkaerőpiacra járnak, uborkáznak és a figyelik a gyermekek iskolai előrehaladását és minimalizálják a hiányzást.

Polgármesterrel és családsegítővel készített interjúk alapján:

<b>Családtípus</b>	<b>Családok száma</b>
<u>Teljes nyomorban élő családok</u> : hosszabb távon is intenzív segítségre szoruló, alapvetően nincs munkaképes tagja a családnak, a család súlyos problémákkal küzd, tartós betegség/szenvedély-/mentális betegség jelen van. Teljes nyomorban élő család, akár magasfokú eladósodottság is jellemzi a családot. Ha van gyermek a családban, szülői kompetencia súlyosabb hiánya jelenik meg.	0
<u>Minimális önfenntartó képességgel rendelkező családok</u> : megélhetési gondokkal küzdő család, de van olyan tagja, aki valamilyen szintű munkát végez, akár alkalmi/idénymunkát, akár közfoglalkoztatásban vesz részt. A gyerekekről alapvetően gondoskodnak. Fejleszthető a család munkaerőpiaci részvétele.	20
<u>Jobb helyzetű, viszonylag magasabb jövedelmű családok</u> : viszonylag rendszeres munkával és jövedelemmel rendelkező család, ami nem feltétlenül jelent bejelentett munkából származik. Kiegyensúlyozottabb, rendszeres életvitellel rendelkeznek. Gyermeknevelési kompetenciáik viszonylag jók. Munkaerőpiaci részvétel fejlesztésére itt is szükség lehet.	5

### 3 A lakásállomány helyzete (1-1,5 oldal)

#### A fejezet tartalma

Épületek állapota, az életveszélyes, illetve kritikus állapotú házak számossága, aránya a településen, illetve a szegregátum(ok)ban. Tulajdonviszonyok elsősorban a segítségre szoruló családok körében (legális tulajdonviszonyok, mennyire jellemző albérlet, uzsora bérlet, szíveségi lakáshasználat), ezek mértékének becslése. Lakósűrűségi viszonyok vizsgálata (a statisztikai adatok és a valós helyzet összevetése). Üres ingatlanok, illetve megvásárolható ingatlanok (ház, telek) száma (kapcsolódóan az üres ingatlanok tulajdonosi viszonyai, tehermentesek-e, ténylegesen megvásárolhatók-e).

Lakásállomány-Milota	db
Egyszobás lakások száma	17
Háromszobás lakások (a két és félszobásokkal együtt)	142
Kétszobás lakások (másfél szobásokkal együtt)	102
Lakásállomány	318
Négy és több szobás lakások (a három és félszobásokkal együtt)	57

Forrás: TEIR

KSH adatok a Nyitó adattáblából:

Közüzemi vízhálózatba kapcsolt lakások száma (2019)	280
Közcsatornába bekötött lakások száma (2019)	226
Áramszolgáltatásba bekötött lakások száma (2019)	308
Gázszolgáltatásba bekötött lakások száma (2019)	194

A településen a közműszolgáltatás biztosított. Milota község Önkormányzata 4 db önkormányzati bérlakással rendelkezik.

A lakosság szinte teljes egészében saját tulajdonú lakásban él. A település 322 lakásából 85 tekinthető alacsony komfortfokozatúnak. Az önkormányzat 2 bérlakással rendelkezik, a szociális bérlakások száma 2 db, amely az önkormányzat tulajdonában van. A bérlakásokban összesen 12 fő él. A hajléktalansággal és a lakhatási kirekesztettség más formáival (pl. önkényes lakásfoglalás, jogcím nélkül lakók) érintettek, illetve veszélyeztetettek problémája jelenleg nem okoz gondot önkormányzatnak, ilyen típusú lakhatási probléma nem jelentkezik a településen, hiszen a falu lakossága szinte 100 %-ban saját tulajdonú lakásokban él. A Családsegítő Szolgálat munkatársának beszámolója azt mutatja, hogy a legfontosabb szükséglet a családok számára Milota községben a biztonságos lakhatás megteremtése. Ez a tény nagyon fontos abból a szempontból, hogy ha rosszak a lakhatási körülmények veszélyeztetik a munkavállalást, a gyermekek iskoláztatását, óvodába járását, hogy csak a legalapvetőbb helyzeteket említsük. A családok többsége a legnagyobb áldozatot a lakhatás megteremtéséért és megőrzéséért hozza. A Családsegítő Szolgálat ügyfeleinek kb. 30%-a jelentkezik valamilyen lakhatási vagy azzal összefüggő problémával a Családsegítő Szolgálatnál. Szolgálat ügyfeleinek többsége roma származású volt, akikre leginkább jellemző, hogy komfort nélküli lakásokban, rossz műszaki állapotú házakban élnek. A másik veszélyeztető tényező a közüzemi szolgáltatások hiánya, kikapcsolt szolgáltatások, amelyeket nem tudnak pótolni, valamint a zsúfoltság pl. 50m-es lakásban több generáció 12-15 ember él. Nem ritka ezeknek a hátrányoknak az együttes előfordulása, ami hosszú távon



behozhatatlan hátrányt jelent főleg a legsérülékenyebb 0-3 éves korosztály számára. A lakhatási helyzet javítása érdekében, illetve a közüzemi számlák felhalmozódásának megakadályozása érdekében önkormányzat, lakásfenntartási támogatást állapít meg, amely a közüzemi számlák kiegyenlítésére használható fel.<sup>14</sup>

Szívességi lakáshasználatról nincs információja az önkormányzatnak.

Eladó ingatlanról nem rendelkeznek pontos információkkal, talán 2-4 eladó ingatlan van jelenleg a településen.

Polgármesterrel és családsegítővel készített interjúk alapján:

<b>Lakástípusok (a lakott lakások tekintetében):</b>	<b>Lakások száma</b>
életveszélyes házak	3
jelenleg nem életveszélyes, de kritikus állapotú házak, amelyeket nem érdemes felújítani	-
nem életveszélyes, de rossz állapotú házak, amelyek felújítással még egy időre lakhatóvá tehetők (kb. 10 év),	10
jobb állagú házak, amiket érdemes modernizálni	-

---

<sup>14</sup> Helyi Esélyegyenlőségi Program

## 4 A lakhatási beavatkozási terv

### 4.1 A lakhatási szegénység fő problémái (1 oldal)

#### A fejezet tartalma

*Legfőbb lakhatási problémák összegzése a szegregációt, a közmű ellátottságot (közmű elérhetősége, közműszolgáltatásokból kikapcsolt lakások), a lakásállomány javítását, a tulajdonviszonyok rendezetlenségét, az eladósodottság problémáit is érintve.*

A romák szociális helyzetére nincsenek pontos adatok, de megállapítható, hogy az átlagos életszínvonal, lakhatási körülmények, egészségi állapot, iskolázottság, foglalkoztatottság a társadalom egészéhez viszonyítva lényegesen rosszabb. A családok többsége napról-napra él, bár jövedelem nélküli család nincs, de ez az életmód főként a késő őszi és téli hónapokban nagyon nehéz.

Az átlagos gyereklétszám családonként 3-4. Az 1 vagy 2 gyermekes családok száma nagyon ritka. A szegregált telepen élők közül van olyan, aki a napi megélhetést biztosítani tudja, csak a továbblépésre nincs lehetőség. Az itt élő emberek általában a támogatások, segélyek mellett alkalmi munkát vállalnak, illetve az önkormányzat által szervezett közfoglalkoztatásban vesznek részt. Az önkormányzat szerepe az emberek életében mindenütt kiemelkedően fontos, hiszen a megélhetéshez szükséges jövedelmet a családok jelentős része számára az önkormányzat biztosítja.

Gondot jelent, hogy az alacsony foglalkoztatottság mellett magas az eltartotti arány, ami alacsony háztartási jövedelmeket produkál. Alacsony a szakmunkás végzettséggel rendelkezők aránya, és szinte elhanyagolható a közép- és felsőfokú végzettséggel rendelkezőké. Mindez megnehezíti a képzési, a foglalkoztatási és munkaerő-piaci lehetőségeket, esélyeket.

A lakásviszonyok jellemző problémái a közműdíj tartozások miatt kikötött szolgáltatások és tartozások (telefon, hitel). A szegénység jellemzője a lakhatással összefüggő hátralékok felhalmozódása, és az adósságállomány újratermelődése.

A település közműellátottsága biztosított. Az eladósodottság leginkább a településen élő a roma családokra és a mélyszegénységben élőkre jellemző, legtöbbször valamilyen szolgáltató felé adósodnak el. Milota Község Önkormányzata lakásfenntartási támogatás megállapításával és folyósításával igyekszik segíteni az eladósodott embereken, gyakorta a megállapított lakásfenntartási támogatást már magának a szolgáltatónak utalja önkormányzat. Jellemző az állandó egzisztenciális bizonytalanság, alkalmazkodás hiánya, rendszertelen életmód, a generációkon átívelő munkanélküliség, az aluliskolázottság, a szakmanélküliség.

A lakóépületek nagy részében az elmúlt években jelentős felújítások, beruházások nem történtek. A legnagyobb probléma általában a tetőszerkezetekkel, a nyílászárókkal van. Az interjúkészítés időpontjában (2022. június) nem tudnak életveszélyes állapotban lévő ingatlanról a településen.

Jelenleg minden ingatlan lakott a településen, polgármester asszonynak pontos információja nincs az eladó ingatlanok számára („talán 4-5 ingatlan lehet eladó, de nem biztos”). A FETE program még nem indult el a településen.

A településen belül csak kisebb szegregált részek vannak. A lakossága az elmúlt 25 évben folyamatosan csökkent. A korosztályok népességen belüli aránya átrendeződött, megnőtt a 60 éven felüliek aránya.

A településen belüli „legnagyobb mobilizációs folyamat” a komplex telepprogram során (EFOP 2.4.1) kialakított 5 szociális bérlakáshoz kapcsolódó beköltözés (összesen 42 fő költözött be az ingatlanokba), valamint a CSOK-kal vásárolt ingatlanok.

Összefoglaló mátrix a bérlakásfejlesztések megalapozásához:

**Család-lakáshelyzet mátrix: elsősorban a segítségre szoruló családokra koncentrálva**

A mátrixhoz részletező információval nem rendelkezünk. A polgármester és családsegítő becslés alapján adták meg a kategóriákba sorolható családok és lakások számát. A szubjektív adatok további kategorizálása család-lakáshelyzet mátrixba ezek alapján történt.

<b>Családtípusok</b>  <b>Lakástípusok</b>	Teljes nyomorban élő családok	Minimális öfenntartási képességgel rendelkező családok	Jobb helyzetű, viszonylag magasabb jövedelmű családok	Adott lakástípusban a család helyzete szerint beazonosított családok száma összesen	Az adott lakástípusba tartozó családok száma összesen
azonnali életveszélyt jelentő lakás	0	10	-	-	-
rossz lakásállag, még nem életveszély, de nem érdemes rajta semmit csinálni	0	0	0	0	0
nagyon rossz állagú, de valami felújítással még egy ideig lakhatóvá tehető (5-10 év)	-	10	5	15	-
olyan lakás, amit érdemes felújítani, modernizálni	-	-	-	-	-
Adott családtípusban a lakhatási helyzet szerint beazonosított családok száma összesen	-	20	5	-	-
Az adott családtípusba tartozó családok száma összesen	-	-	-	-	-

## 4.2 Fő beavatkozási irányok kijelölése és prioritizálási szintek leírása (2 oldal)

CSOK-kal 7 lakást tudtak venni a településen (közfoglalkoztatásra igényelték), a beköltözések eddig még nem okoztak feszültséget. Azonban, aki tudja megveszi a szomszédságában lévő eladó ingatlant, nehogy CSOK-kal megvegye egy roma család. A településnek van szociális bérlakása, önkormányzati rendeletben szabályozzák a bérbeadás feltételeit.

A polgármester nem zárkózik el további szociális bérlakások kialakításától, de emellett figyelmet kell fordítani a lakások fenntartásainak a biztosítására is és a családokat is képessé kell tenni a lakhatásra, mind a gyermekeket, mind a felnőtteket.

A többi háztartás esetében a meglévő házak felújítására, állagmegóvására fordítana forrásokat.

Családok adósságkezelése, közműtartozások rendezése az egyik alapfeladat, mivel a tartozások, az eladósodás jelentős gátat szab az előre lépésnek. Ezzel párhuzamosan az eredmények fenntartásához szükséges a munkaerőpiacról önhibájukból kieső aktív korúak munkaerőpiaci képességek fejlesztése, erősítése.

A többgenerációs munkanélküli és közfoglalkoztatási minta „legyőzése” érdekében pedig elengedhetetlen a képzettség szint emelése, amit szükséges lenne már a legkisebb korban óvodában, iskola alsó tagozatában kell megkezdeni, párhuzamosan a szülői „fejlesztéssel”.

Lakhatási programok:

- közműszolgáltatásokba való be-, visszakapcsolás támogatása elsősorban az áramszolgáltatás tekintetében. Az áramszolgáltatás esetében előrefizetős villanyóra felszerelése. A lakások többségében nincs víz.
- magántulajdonú házak felújításának támogatása. A javításokra, felújításokra nagy az igény. Részvételi, együttműködési szándék és önerő felmérése

Bérlakásfejlesztés tekintetében

- Krízislakások kialakítása: nem merült fel a szükségessége.
- Bérlakások kialakítása a településen belül mobilizálható családoknak: elsődleges célcsoport a jobb jövedelmi helyzetű, rendszerezett életvitellel rendelkező szüleiktől elköltözni akaró fiatal családok.

Lépcsőzetes mobilitás kialakítása: nincs adat.

Más településen kialakított bérlakásokba történő mobilizálás: nincs adat.

Stabilizálás

Szoft programok:

- adósságkezelés elindítása és folyamatos kiterjesztése
- háztartásgazdálkodást, pénzbeosztás tudatosságát javító program
- foglalkoztatást segítő, megerősítő programok

Stabilizálás

- magántulajdonú lakások fejlesztése (település egésze)

- legszükségesebb karbantartási munkák végzése (település egésze)
- lakások komfortosítása, felújítása (szegregátum lakásainak többségében)

## 4.3 Bérletfejlesztés beavatkozási terve (3-4 oldal)

A bérletfejlesztés nagyságrendjét helyben módosító tényezők:

- Milota közlekedési összeköttetései: a településen a VOLÁN busszal érhető el a járási székhely, vasút nincs.
- helyi gazdaság fejlesztését szolgáló beruházások: mezőgazdasághoz kapcsolódó foglalkoztatás megerősítése, helyben működő vállalkozások nem tudnak folyamatos munkalehetőséget biztosítani milotai lakosoknak.
- helyben rendelkezésre álló közműinfrastruktúra: a közművek biztosítottak, de a tartozások miatt az ingatlanok többségéből kikötötték.
- megvásárlandó ingatlanok tulajdonviszonyai rendezettek-e: rendezett tulajdonviszonyok.
- uzsora, prostitúció vélelmezhetően jelen van.
- szociális szolgáltatások: elérhetőek a településen.

A lakhatási beavatkozási terv főbb lépései Milotán:

- Önkormányzat, oktatási intézmények együttműködésének további mélyítése, erősítése a településen élő családok élethelyzetének javítása és felzárkóztatása érdekében.
- A szociális bérlet program, a lakhatási beavatkozással kapcsolatos folyamatos fejlesztés önkormányzattal együttműködve.
- Magántulajdonban lévő leromlott ingatlanokon állagjavítási munkálatainak elvégzése, a tulajdonosok bevonásával (nyílászáró, burkolat, tető, csatorna, kiskert).
- A leromlott állagú ingatlanok folyamatos felmérése, a javításokhoz szükséges feltételek megteremtése (anyag, eszköz és szakember).
- Támogatás esetén szociális bérletek építése a településen.
- A családok adósság és jogi problémáinak kezelése.
- A településen élő családok akut szociális problémáinak feltárása és lehetőség szerint kezelése.
- A munkaerőpiaci kompetenciák fejlesztése, az alacsony jövedelmű, főként közfoglalkoztatásban dolgozó munkavállalók legális és nyílt munkaerőpiacra történő kivezetése.
- Mentorálással, folyamatkíséréssel, szükség esetén szakember bevonásával karbantartási munkálatok elvégzése a tulajdonosok bevonásával, az érintett ingatlanok esetében.
- A lakhatási szociális munka elvégzésére szociális munkás szakember biztosítása.
- A lakhatási beavatkozással érintett családok mentorálása, szociális munkával történő támogatása.

- További szociális bérlakások kialakítása esetén szabályrendszer áttekintése, szükség szerinti módosítása az önkormányzat munkatársainak az együttműködésével.
- További szociális bérlakások kialakítása esetén a programba bevont családok folyamatos mentorálása, bevonásuk a soft programokba, szolgáltatásokba.
- A szociális bérlakás programba bevont családok közösségfejlesztése, a szomszédsági együttműködések kialakítása.

Más településen kialakított bérlakásokba történő mobilizálás: nincs adat (polgármester asszonyban nem merült fel ennek a lehetősége).

Stabilizálás

Szoft programok:

- adósságkezelés, hiteltörlesztések áttekintése, rendezése
- tulajdonviszony rendezése
- foglalkoztatást segítő, megerősítő programok

Stabilizálás

- magántulajdonú lakások fejlesztése (település egésze)
- legszükségesebb karbantartási munkák végzése (település egésze)
- lakások komfortosítása, felújítása (szegregátum lakásainak többségében)



**Bérlakás beavatkozások tervezését segítő mátrix: igények és lehetőségek szerint kialakítható megoldás típusok**

	Településen belül meglévő lakás	Új lakásépítés településen	Mobilizáció (településen kívüli lakás)	Összesen
Lakottan veszi meg a program a család lakását és felújítja (a család benne marad)	-			-
Üres lakást vesz a program				
A létrehozott bérlakásba olyan család költözik, akinek a megszűnt a lakhatása (lebontják, kilakoltatták)	A beavatkozás támogatható.	A beavatkozás támogatható.	-	-
Túlzsúfolt lakásból szétköltöző család költözik be	A beavatkozás támogatható.	A beavatkozás támogatható.	-	-
Olyan család költözik be, akinek az előző lakása ezzel megüresedik, de a program nem veszi meg a lakást	A beavatkozás támogatható.	A beavatkozás támogatható.	-	-
Olyan család költözik be, akinek az előző lakása ezzel megüresedik, és a program megveszi a megüresedett lakást	A beavatkozás támogatható.	A beavatkozás támogatható.	-	-
Összesen	-	-	-	-

## 5 Opcionális kiegészítő fejezet

Amennyiben a beavatkozási terv megvalósításában fontos további szervezeti együttműködés, vagy olyan, kifejezetten a településre jellemző kockázatok társulnak hozzá, amelyeket a fenti tematikus fejezetekben nem lehetett körbejárni, szükséges lehet egy kiegészítő fejezet írása.