

# Lakhatási diagnózis és beavatkozási terv

## Kovácsvágás

# Lakhatási diagnózis és beavatkozási terv

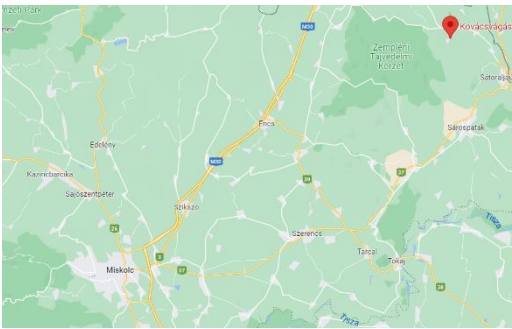
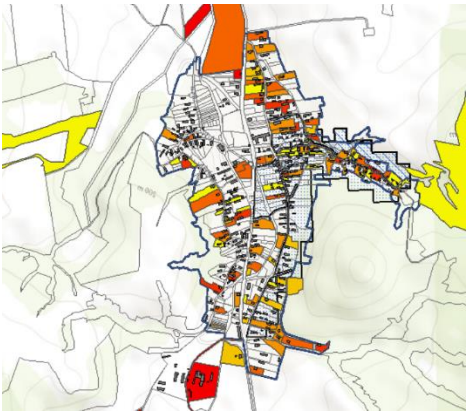
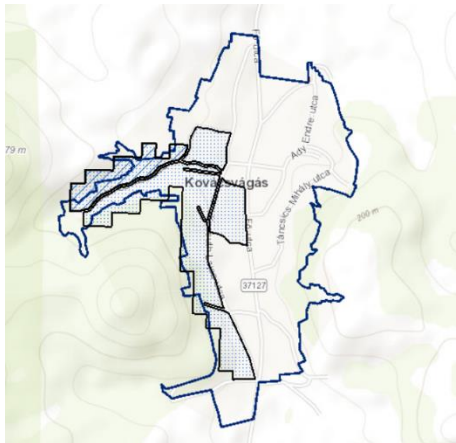
## Kovácsvágás

Borsod-Abaúj-Zemplén megye

Sátoraljaújhelyi járás

Szervezet neve:

Dátum: 2022. június

	<p><b>Terület: 21,08 km<sup>2</sup></b> <b>Lakónépség: 617 fő</b> <b>Jogállás: község</b> <b>Járás: Sátoraljaújhelyi</b> <b>Megye: Borsod-Abaúj-Zemplén</b></p> <p><b>Társadalmi, gazdasági és infrastrukturális szempontból kedvezményezett település</b> <b>[105/2015. (IV. 23.) Korm. rendelet]: <u>IGEN/NEM</u></b></p> <p><b>Jelentős munkanélküliséggel sújtott település</b> <b>[105/2015. (IV. 23.) Korm. rendelet]: <u>IGEN/NEM</u></b></p>
<p>Település térképe</p>	<p>Jogosultság adatok</p>
	
<p>Eladósodottság-térkép</p>	<p>Szegregátum-térkép</p>

## ADATTÁBLA

	KSH adata	HELYI BECSLÉS
Település neve	Kovácsvágás	
Megye	Borsod-Abaúj-Zemplén	
Járás	Sátoraljaújhel	
Programba vonás köre	4	
Szervezet neve		
Lakosságszám (2021)	617	650
Lakosságszám változása 2021/2012 (%)	89%	
15 év alattiak aránya (2021)	18,3%	
15 év alattiak létszámának változása 2021/2012 (%)	68%	
60 éves és idősebbek aránya (2021)	16%	
60 éves és idősebbek létszámának változása 2021/2012 (%)	95%	
Lakásszám (2011)	220	
Üres lakások száma (2011)	28	
Lakosság száma a szegregátumban (2011)	58	
Lakásszám a szegregátumban (2011)	15	
Lakosság száma szegregációval veszélyeztetett területen és szegregátumban együtt (2011)	58	
Lakásszám szegregációval veszélyeztetett területen és szegregátumban együtt (2011)	100	
Lakások száma (2019)	220	220
Közüzemi vízhálózatba kapcsolt lakások száma (2019)	173	
Közcatornába bekötött lakások száma (2019)	63	
Áramszolgáltatásba bekötött lakások száma (2019)	362	
Gázszolgáltatásba bekötött lakások száma (2019)	0	
WC nélküli lakások száma (2011)	78	
Vályogházak alapozás nélkül (2011)	6	
Egy szobára jutó lakó (2021)	1,1	
Egy főre jutó szja alap, Ft (2019)	538272 Ft	
Egy főre jutó szja alap eltérése a hasonló helyzetű települések átlagától,% (2019)	100%	
Medián lakásár, Ft (2019 és 2020 adásvételei alapján)	4500000 Ft	
Lakástranzakciók száma (2019 és 2020 évek összesen)	13	
Kiinduló kvóta érték kerekítve	4	

Az interjú a település polgármesterével, valamint védőnőjével készült 2022.06.13.-án.

# 1 A település leírása

## 1.1 A település pozíciója (1-1,5 oldal)

### A fejezet tartalma

*A település fekvése, távolsága a járásközponttól, megyeszékhelytől, nagyobb munkaerőpiaci központtól, illetve közösségi közlekedés helyzete. Növekvő vagy csökkenő lakosság, el- és bevándorlás mértéke, szegregátumban élők/roma lakosság aránya. Helyi és térségi gazdaság munkaerőfelszívó képessége a célcsoport szempontjából. A településen elérhető szolgáltatások. A célcsoportot érintő, lakhatási és foglalkoztatási szempontból releváns önkormányzati fejlesztések felsorolása az elmúlt időszakban.*

#### **Település pozíciója**

Kovácsvágás község az Észak-Magyarországi régióban, Borsod-Abaúj-Zemplén megye területén a Sátoraljaújhelyi járásban, a Hegyköz kistérségen belül helyezkedik el.

A Zempléni-hegység középső részén helyezkedik el, a megyeszékhely Miskolctól közúton körülbelül 100 kilométerre északkeletre.

Csak közúton érhető el, a 3719-es útból Pálháza lakott területének keleti peremén dél felé kiágazó 37 127-es számú mellékúton.

A község állandó lakosainak száma napjainkban **650 fő**, s ezzel – Sátoraljaújhely is beleértve - a Sátoraljaújhelyi - Hegyköz térség 4. legnépesebb települése.

Területe 2 108 ha, népsűrűsége 32 fő/km<sup>2</sup>.

#### **Közösségi közlekedés helyzete:**

Kovácsvágás és Pálháza között hétköznap 6 menetrendszerinti járat biztosítja a közlekedést.

Kovácsvágás és Sátoraljaújhely között hétköznap átszállás nélküli lehetőség 3, átszállással való menetrendszerinti járatok száma 6.

Bizonyos szakellátások csak Miskolcon elérhetők, pl. gasztroenterológia, hallásszűrés. Ami tömegközlekedéssel három órát jelent.

A járatszámok jelentősen lecsökkentek, de a munkába járást még lehetővé teszi.

Pálházára járnak át bevásárolni az település lakói. (Reál élelmiszerbolt)

## Társadalmi szerkezet

Lakosság szám változása 2021/2012 viszonylatában 89 %-os csökkenést mutat.

A népesség korösszetétele alapján elmondható, hogy 15 év alattiak aránya a 2021-es KSH adatok alapján 18%, 15 év alattiak létszámának változása 2021/2012 68%-os csökkenést mutat.

### Lakónépesség száma

Év	Fő (TS 0101)	Változás
2012	679	
2013	678	99,9%
2014	667	98,4%
2015	667	100,0%
2016	665	99,7%
2017	667	100,3%

Forrás: TeIR, KSH-TSTAR

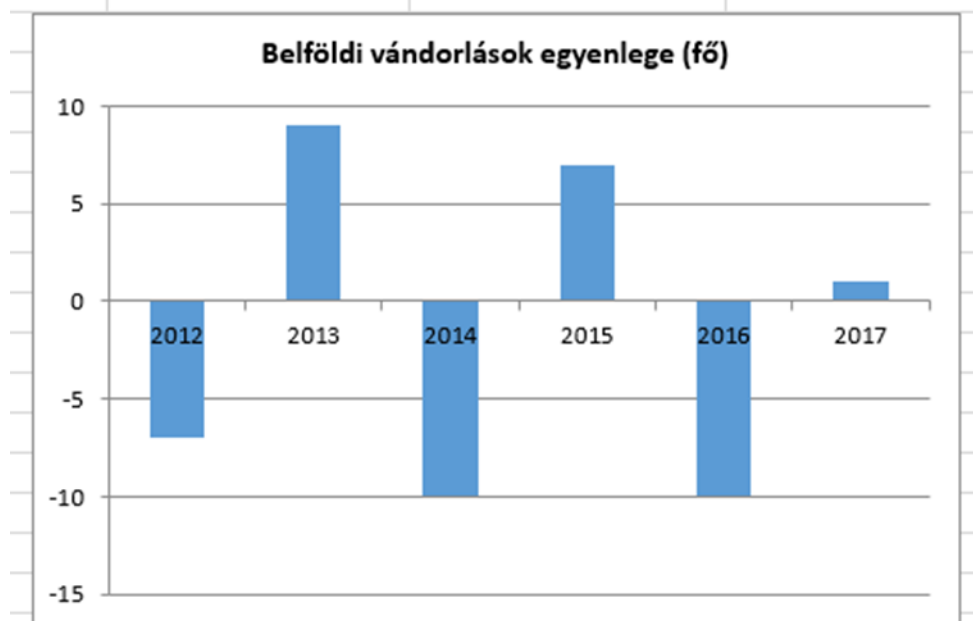
A 0-7 éves korosztály kb.40-50 főre tehető.

Kovácsvágás	2015	2016	2017	2018	2019	2020	2021
Állandó népesség, 65-X éves férfiak (dec. 31.) (fő)	18	19	23	23	25	23	23
Állandó népesség, 65-X éves nők (dec. 31.) (fő)	52	52	49	50	50	45	43
65 év feletti népesség, 100 fő 0-14 éves korú népesség (fő)	49,7	53,4	55,4	57,5	56,4	53,1	52
Belföldi vándorlási egyenleg, ezer lakosra (ezrelék)	-12	-19,7	-29,4	-26,9	-33,9	13	
Természetes szaporodás, fogyás (ezrelék)	0	1,5	4,6	6,3	12,9	-9,8	

A kistérségben jellemzően a roma és a szlovák kisebbség van jelen, a roma kisebbség azonban minden településen megjelenik, s ebben a tekintetben Kovácsvágás is érintett. A térségen belül a két legfiatalabb korösszetételű település Kovácsvágás és Felsőregmec, a cigányság számaránya mindkét településen meghaladja az 50 %-ot, s ennek köszönhetően magasabb a fiatalok aránya is.

A roma kisebbségnek a településüen választott képviselője van. A 2011-es népszámlálási adatok szerint 257-en vallották magukat roma származásúnak, ez a szám azonban becslések szerint jóval magasabb (65-75 % körüli) a 2018-ban készült Helyi Esélyegyenlőségi Program alapján.

El-és a bevándorlás mértéke



Forrás: HEP

A fenti táblázatból megállapítható, hogy Kovácsvágás esetében a belföldi vándorlások száma nem számot tevő, az elmúlt évek során az elvándorlások száma és a községben újonnan leteleplők száma viszonylag kiegyenlítetté vált.

### Térségi munkalehetőségek

3 évvel ezelőtt 180 közfoglalkoztatott dolgozott az önkormányzatnál, ez a szám mára már 87főre csökkent.

4 program fut jelenleg a közfoglalkoztatás keretein belül:

- mezőgazdasági: 14főnek biztosít munkalehetőséget. A program keretein belül növénytermesztés folyik, 200m<sup>2</sup> -en káposztát, - 1,5hektáron burgonyát termesztnek.
- szociális program: 15főt foglalkoztatnak. Belterületi utak kátyúzása, vízvezetők karbantartása a feladata a programban résztvevőknek.
- helyi sajátosság: jelenleg 10 fő dolgozik ebben a programban. 300 méternyi kerítés kialakítását végzik, valamint 20 db filagóriasátor kialakítása a feladatuk. 2015.-ben a település kilátóját valósították meg a programnak köszönhetően. Az 1.szint karbantartást végzik most jelenleg.
- hosszabb időtartalmú: 48 fővel, térköves bejáró kialakítása valósult meg.

A családok nagyrésznél a férj dolgozik.

### **További foglalkoztatók:**

- Két helybeli építkezési vállalkozó biztosít munkalehetőséget.

Korábban mindketten közfoglalkoztatottként dolgoztak a településen, külföldi munkavállalás után céget alapítottak.

- Télen a fakitermelés nyújt munkalehetőséget.
- Bózsva településen lévő 100hektáros gyümölcsös biztosít idénymunkát.
- Perlit 92 Kft.: a Kft 100 embert foglalkoztat. Azonban itt a középiskolai végzettség az elvárt.
- Continental Dohányipari Zrt. Sátoraljaújhely
- Prec-Cast Öntödei Kft. Sátoraljaújhely

- Nyír-demonich Kft: célja a falusi turizmus fejlesztése.

A projekt címe: Roma gasztró kultúrája alapozott fejlesztés

A projekt jelenleg szünetel. A tervek között szerepel egy étterem valamint faházak kialakítása. A településen élőknek nagyszerű munkalehetőségként szolgálna a jövőben.

### **Szolgáltatások**

Az önkormányzat az óvodai nevelési feladatokat a Hegyközi Területfejlesztési és Alapellátási Társulás keretein látja el.

Az iskolai oktatási feladat pedig a Klebersberg Kuno Intézményfenntartó Központ fenntartásában működik. Kovácsvágáson nincs melegkonyha, így az étkeztetés a szomszédos településről, Pálházáról történő meleg étel szállítással kerül megoldásra.

A háziorvosi szolgálatot társulás keretében biztosítja az önkormányzat a Hegyközi Területfejlesztési és Alapellátási Társulás tagjaként.

Az orvos Pálháza városban rendel napi szinten, havonta 1 alkalommal rendel Kovácsvágáson. Két háziorvos praktizál a Hegyköz két körzetében, megoszlik a betegek száma közöttük. Nincs külön felnőtt és gyermek háziorvosi szolgálat.

Általános Iskola 1.-4.osztályig elérhető a településen. A sárospataki tankerülethez tartozik az intézmény. Az iskola teljesen szegregált. Jelenleg 21 diákkal 3 pedagógus dolgozik.

Szeptembertől azonban egy csoportra szűkül az oktatás, - a különböző korosztályoknak összevont csoportban kell majd dolgozniuk, 1 pedagógussal fog folyni az oktatás.

Pálháza és Hegyköz elcsábítja a jobb képességű tanulókat a településről.

A felső tagozatos gyerekek Pálházán folytatják tanulmányaikat, iskolabusz segíti a közlekedésüket.

Az óvoda egy csoporttal működik a településen. 100%-ban roma összetételű. Az idén 6 gyermek számára nem javasolták az 1.osztály megkezdését. Képességeik további fejlesztésre szorulnak az iskolaérettség érdekében..

Népkonyha működik a településen.

Polgárőrséggel és önkéntes tűzoltó egyesülettel rendelkezik a település.

Falugondnoki szolgálat segíti a szolgáltatásokhoz való hozzáférést: pl.: az egészségügyi szolgáltatásokhoz való hozzáférést: Nyíregyháza, Sátoraljaújhely

Idősek klubja működik a településen, nem az önkormányzat az üzemeltető.

Gyógyszertár nincs a településen.

Postával és könyvtárral rendelkezik a település.

### **Önkormányzati fejlesztések**

Magyar Falu Program - Döntési lista alapján MFP-NHI/2019 A nemzeti és helyi identitástudat erősítése felhívásra beadott pályázata 22 689 217 Ft-ot nyert.

Magyar Falu Program - Döntési lista alapján MFP-TFB/2019 Felhívás címe: Falu- és tanyagondnoki szolgálat támogatása felhívásra beadott pályázata 14 994 999-ot nyert.

Interjú-Polgármester:

Magyar Falu Program:

Önkormányzati temetők infrastrukturális fejlesztése 2021

4 999 990Ft

Alkotóház vásárlás 2020

6.000.000Ft

Tokaji térségi társulás: belterületi utak felújítása

Közfoglalkoztatás keretein belül:

- a Polgári Védelmi Kiképző Bázis kialakítása 2 szintes, oktatóteremmel, 24 férőhelyes rendelkező épület.
- Tűzoltószertár, a település egy 1000l-es tűzoltóautóval rendelkezik

(Az elmúlt 1 évben 3-4 kéménytűz, 2 lakástűz volt a településen.)

- 4 pincesor kialakítása
- 2800 téglás kemence kialakítása

Folyamatban lévő fejlesztések:

- 25 fős szenvedélybeteg klub kialakítása, az ingatlan pályázás folyamatban.
- Magyar Falu Program: kamerarendszer igénylése



## A fejezet fő következtetései

### Következtetések a település...

#### ...térségi pozíciója tekintetében:

- közepes pozíció: helyben viszonylag elégségesek, illetve a közelben elérhetőek a szolgáltatások, a munkaerőpiac viszont nehezebben érhető el. Ha van is munkahely a közelben, az nem kompatibilis a célcsoport munkavállalási képességeivel.

#### ...vegyes társadalmi szerkezetének fenntarthatósága tekintetében:

- gettósodó település: a hátrányos helyzetű, roma népesség aránya nő a településen belül, a nem roma háztartások nagy arányban elköltöznek a településről. A települése lakossága jellemzően stagnál vagy nő.

## 1.2 A település szerkezetének leírása (fél oldal)

### A fejezet tartalma

*A település központja és a szegregátumok állapota, a szilárd útburkolattal való ellátottság, közműinfrastruktúra állása, a helyi adottságok alapján hol, melyik településrészeken vannak a legkritikusabb (külön: árvizes részek) és a fejleszthető részek. Szegregátumok száma és elhelyezkedése. Van-e a településen elég lakható ingatlan, van-e elég felújítható ingatlan a településen, hogyan alakultak a lakóingatlan adás-vételek az elmúlt években.*

A településen a közüzemi vízhálózatba kapcsolt lakások száma 2019-es KSH adatok alapján 173, a teljes lakásállomány (220) 78%-a.

Közcsatornába bekötött lakások száma 63, a teljes lakásállomány 28%a. A 2019-es KSH adatok az áramszolgáltatásba bekötött lakások számánál 362 lakást hoz, a lakások teljes számára ugyanebben az évben 220-at. Gázszolgáltatás nincsen kiépítve a településen.

Kb. 10-15 ingatlanban nem került kialakításra a fürdőszoba.

A településen az ivóvíz üzemeltető a Zempléni Vízmű Kft.

Kártyás villanyóra használata népszerű a lakók körében.

A telepen 60%-ban kialakításra került a fürdő. Megfigyelhető, hogy ha fürdővel is rendelkezik az ingatlan és jobb állapotú annak ellenére is egy szobába tömörülnek a fűtés miatt. Így csak egy helyiséget kell kifűteniük.

Az úthálózat 99 %-a szilárd burkolatú.

## Szegregátumok

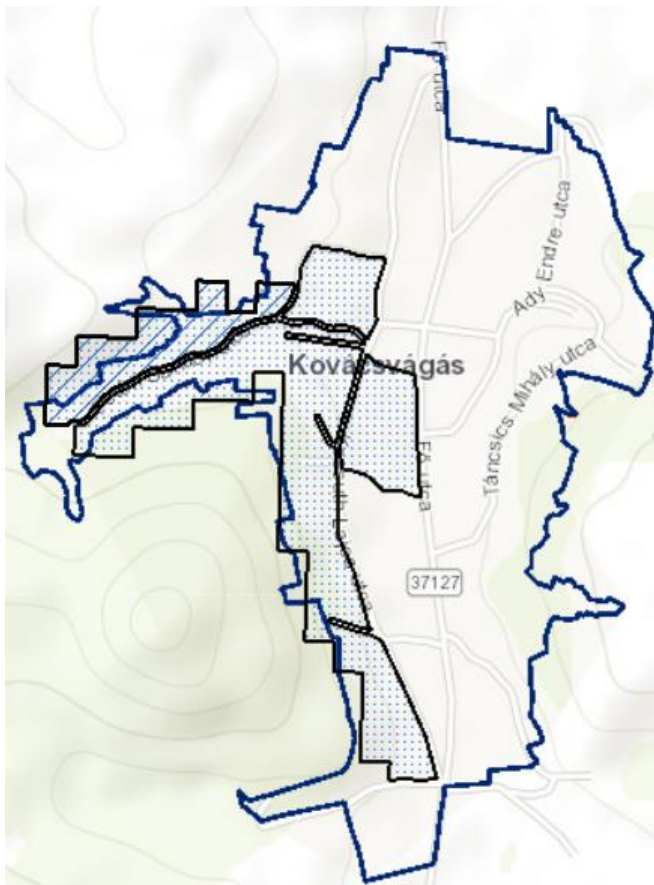
Kovácsvágáson 2 településrészen van telepszerű lakókörnyezet, tehát szegregátum vagy szegregációval veszélyeztetett településrész, amelyből minden lakóépület a község belterületén található.

A roma lakosság koncentráltan jelenik meg a Petőfi utca teljes szakaszán, valamint a Kossuth Lajos utca bizonyos szakaszain.

Ezt a területet a helyi gyakorlatban csak „telepként” emlegetik, valójában azonban nem hasonlít egy kimondott „cigánytelepre”.

Teljesen vegyes képet mutat az utcakép. Az ingatlanok típusa eltérő: szocpolos, emeletes ház, kádár- kocka.

A Lechner Tudásközpont térképe alapján a szegregációval veszélyeztetett terület valamint a szegregátum elhelyezkedése a településen:



A többgenerációs együttélés jellemző az itt élő családokra.

A lakhatási körülmények elégségesek, egy-két kivételtől eltekintve a közműellátottság kielégítő. A WC nélküli lakások száma (2011) 78.

Az épületek többsége vegyes falazatú (kő, vályog és tégl), karbantartott, alapozással rendelkezik.

A Petőfi Sándor utca jobb oldala szegregátum. Lakásszám a szegregátumban a 2011-es KSH adatok alapján 15.

Az elmúlt évek során a Petőfi Sándor utcáról több család leköltözött a faluban megüresedett házakba, melyeket „szoc.pol.” támogatás igénybevételével vásároltak meg, ezért is mutatkozik szegregációval veszélyeztetett településrésznek a Kossuth Lajos utca és a Fő utca egy-egy szakasza.

A szegregációval veszélyeztetett településrészen, - ami a Petőfi Sándor utca teljes szakasza, a Kossuth Lajos utca egy része, valamint a Fő utca egy kis része - található a község lakásállományának csaknem fele, összesen 100 ház. Mivel ezen a területen kimondottan a roma lakosság koncentrálódik, így az etnikai csoport sajátosságaiból adódóan jóval magasabb a fiatalok aránya itt, mint a község egyéb területein. A közfoglalkoztatási programokban részt vevők jelentős száma is ezekről a területeken élők közül tevődik össze, valamint itt él a halmozottan hátrányos gyermekek jelentős része is. A községben élő időskorúak közül viszont kevesen élnek a szegregációval veszélyeztetett területeken.

Lakásszám szegregációval veszélyeztetett területen és szegregátumban együtt a 2011-es KSH adatok alapján összesen 100.

Gyakori a szűkös körülmények: 1-2 szobán osztozik 6-7 fő.

Helyi ingatlanpiac

Medián lakásár, Ft (2019 és 2020 adásvételei alapján) 4 500 000 Ft.

Lakástranzakciók száma (2019 és 2020 évek összesen) 13 volt.

A megüresedő ingatlanokat helyi fiatal roma családok vásárolják meg.

Ingatlanárak: 5millió Ft-tól-10millió Ft-ig terjednek.

Egy hagyományos parasztház értéke 3,5millió Ft.

Az ingatlanvásárlások munkáltatói kölcsön segítségével történtek.

1-2 szlovák lakástulajdonos van a településen.

Beköltözés a településre párválasztás, rokoni kapcsolatok útján történik.

Tulajdonviszonyokkal kapcsolatban az az önkormányzat tapasztalata, hogy a hagyatéki eljárás nem történik meg, de az örökös a hivatalos eljárás nélkül is az ingatlanban él.

## A fejezet célja, fő következtetései

**Következtetés a településre jellemző területi szegregáció jellegének és mértékének tekintetében:**

- a településen belül a szegregált részek a település nagyobb részét teszik ki.

## 1.3 Lakhatással kapcsolatos fejlesztések (fél oldal)

### A fejezet tartalma

*A településen történt lakhatással kapcsolatos fejlesztések, amelyeket az elmúlt 10-15 évben valósítottak meg, külön hangsúllyal a 2014-2021 uniós programozási időszak EFOP telepprogramjára, esetleg az előző időszak TÁMOP telepprogramjára. A megvalósított programok eredményei (új, felújított lakások, bérlakások elosztásának módszere: milyen célcsoportoknak, milyen kiválasztással). A lakhatási körülmények javítását célzó szoft programokkal kapcsolatos vélemények feltárása is szükséges.*

EFOP telepprogram nem valósult meg a településen.

### A fejezet fő következtetései

Az önkormányzat hozzáállása a jövőbeli hasonló célú fejlesztésekhez nem derült ki az interjú során.

## 1.4 Az önkormányzat perspektívája és szerepvállalási készsége a programban (fél oldal)

### A fejezet tartalma

*Együttműködő, nem együttműködő, mennyire támogatja a településen belüli mobilizációt (szegregátumból kifelé, ha releváns) illetve a településről történő kifelé mobilizáció blokkolásához fűződik-e valamilyen érdeke? (pl. gyerekszám csökkenése a helyi intézmények működése miatt kockázatos, településüzemeltetéshez kapcsolódó közmunka, egyéb függőségi rendszerek)*

A településről történő kifelé mobilizáció a gyerekszám csökkenéséhez és a helyi általános iskola bezárásához vezethet.

A településen az általános iskola 1.-4.osztályig elérhető a településen.

Az interjú során a polgármester együttműködési készsége nem derült ki a bérlakásfejlesztés kapcsán.

### A fejezet fő következtetései

#### **Következtetések az önkormányzat együttműködési készségét illetően:**

- a bérlakásfejlesztéseket az önkormányzat alapvetően elutasítja;
- a bérlakásfejlesztésekkel szemben erős fenntartásai vannak (mivel eredendően konfliktusforrást lát benne), de ha kontrollálhatja, hogy hol és kik számára valósul meg, illetve a település egésze számára is látja az előnyét, akkor esetleg érdekeltté tehető benne;
- a bérlakásfejlesztéseket támogatja, a lakáskörülmények javításának és a településfejlesztésnek az eszközét látja benne.

## 2 A lakosság helyzete (1-1,5 oldal)

### A fejezet tartalma

*Foglalkoztatottság és jövedelmek szintje a célcsoport tekintetében: milyen típusú munkákat végeznek (közfoglalkoztatottság, alkalmi/idénymunkák, hetelés, stb.), milyen jövedelemért, ezekben körülbelül hány fő érintett. Legfőbb szociális problémák (élethelyzetek, devianciák, eladósodottság, uzsora, perspektívák, mely szolgáltatásokhoz nem férnek hozzá, nem megfelelő minőségű szolgáltatások). Családok szociális helyzetük szerinti besorolása.*

## Foglalkoztatottság

Közfoglalkoztatásban részt vevők havi átlagos létszáma *										
Kovácsvágás Borsod-Abaúj-Zemplén megye Sátoraljaújhelyi járás	2013. év	2014. év	2015. év	2016. év	2017. év	2018. év	2019. év	2020. év	2021. év	2022 01 - 07. hó
Hosszabb időtartamú közfoglalkoztatás támogatása	18	68	47	87	88	63	76	72	53	50
Országos közfoglalkoztatási program támogatása	16	16	38	16	10	4	0	-	-	0
Járási startmunka mintaprogram támogatása összesen	68	36	78	71	57	60	34	39	39	37
-- Mezőgazdaság	-	0	21	30	24	16	16	16	16	14
-- Helyi sajátosságokra épülő közfoglalkoztatás	-	-	49	39	8	9	10	10	10	9
-- Szociális jellegű program	68	36	8	2	1	0	2	12	13	13
-- Egyéb startmunka mintaprogram	-	-	-	-	24	35	6	-	-	-
-- Magas hozzáadott értékű program	-	-	-	-	-	-	-	-	-	-
<b>Mindösszesen</b>	<b>102</b>	<b>121</b>	<b>163</b>	<b>174</b>	<b>155</b>	<b>127</b>	<b>110</b>	<b>110</b>	<b>91</b>	<b>87</b>
Közfoglalkoztatási mutató	23,01%	26,57%	36,07%	38,62%	34,29%	28,83%	25,39%	26,75%	21,23%	19,78%
Ellátásban nem részesülő álláskeresők száma zárónapon	39	45	30	33	23	33	27	34	45	26
Álláskeresési ellátásban részesülő álláskeresők száma zárónapon	4	7	7	9	8	18	14	16	16	15
Foglalkoztatást helyettesítő támogatásban részesülő álláskeresők száma zárónapon	72	27	26	27	17	18	25	26	30	30
<b>Regisztrált álláskeresők száma zárónapon</b>	<b>115</b>	<b>79</b>	<b>63</b>	<b>69</b>	<b>47</b>	<b>69</b>	<b>66</b>	<b>76</b>	<b>91</b>	<b>71</b>
-- Ebből tartós álláskereső	16	7	6	7	9	4	12	19	25	29
Nyilvántartott álláskeresők relatív mutatója	25,90%	17,31%	14,00%	15,30%	10,49%	15,55%	15,26%	18,32%	21,09%	16,21%
<b>Munkavállalási korú (15-64 éves) népesség száma</b>	<b>443</b>	<b>456</b>	<b>453</b>	<b>450</b>	<b>452</b>	<b>442</b>	<b>433</b>	<b>413</b>	<b>431</b>	<b>438</b>

## Szociális problémák

A polgármester meglátása az, hogy a településen a legfőbb problémát a nagyarányú munkanélküliség jelenti.

A drogfogyasztást egyre gyakrabban hallható szóbeszéd szintjén.

Az iskoláskorú gyermekeket a kiszűrt probléma után nem viszik további vizsgálatokra.

Szülői kompetenciákat a ráhagyásos nevelés jellemzi. A tapasztalat az, hogy a mobiltelefon használat rendkívül rossz hatással van a kicsikre.

A gyógyszerek-tápszer kiváltása nagy anyagi terhet jelent a családok számára. Így a háziorvos úgy igyekszik segíteni a lakosoknak, hogy több alternatívát kínál fel és megkérdezi, hogy az olcsóbb kategóriából írjon e fel gyógyszert.

Valamit figyelemmel követi, hogy a felírt gyógyszer valóban kiváltásra került e vagy sem, sok esetben azért nem gyógyul a gyermek, mert a szülőnek nem volt lehetősége kiváltani a felírt gyógyszert.

### Kiemelés a családból:

Egy szoba-konyhás ingatlanba a 7. gyermeket már nem engedték haza a kórházból.

Ezt megelőzően már 4 testvére itt kiemelésre került. Apuka nem dolgozik, az ingatlant teljesen lelakták. A kinti mellékhelyiség már rendkívül rossz állapotban van, így az udvar több pontján végezte a család kisebb-nagyobb dolgát.

A problémás családok „bevándorlók.” Sátoraljaújhelyről, Filkeházáról érkeztek.

## A fejezet következtetései

<b>Családtípus: 220 család</b>	<b>Családok száma</b>
<u>Teljes nyomorban élő családok:</u> hosszabb távon is intenzív segítségre szoruló, alapvetően nincs munkaképes tagja a családnak, a család súlyos problémákkal küzd, tartós betegség/szenvedély-/mentális betegség jelen van. Teljes nyomorban élő család, akár magasfokú eladósodottság is jellemzi a családot. Ha van gyermek a családban, szülői kompetencia súlyosabb hiánya jelenik meg.	<b>11</b>
<u>Minimális önfenntartó képességgel rendelkező családok:</u> megélhetési gondokkal küzdő család, de van olyan tagja, aki valamilyen szintű munkát végez, akár alkalmi/idénymunkát, akár közfoglalkoztatásban vesz részt. A gyerekekről alapvetően gondoskodnak. Fejleszthető a család munkaerőpiaci részvétele.	<b>109</b>
<u>Jobb helyzetű, viszonylag magasabb jövedelmű családok:</u> viszonylag rendszeres munkával és jövedelemmel rendelkező család, ami nem feltétlenül jelent bejelentett munkából származik. Kiegyensúlyozottabb, rendszeres életvitellel rendelkeznek. Gyermeknevelési kompetenciáik viszonylag jók. Munkaerőpiaci részvétel fejlesztésére itt is szükség lehet.	<b>100</b>

## 3 A lakásállomány helyzete (1-1,5 oldal)

### A fejezet tartalma

*Épületek állapota, az életveszélyes, illetve kritikus állapotú házak számossága, aránya a településen, illetve a szegregátum(ok)ban. Tulajdonviszonyok elsősorban a segítségre szoruló családok körében (legális tulajdonviszonyok, mennyire jellemző albérlés, uzsora bérlés, szívességi lakáshasználat), ezek mértékének becslése. Lakósűrűségi viszonyok vizsgálata (a statisztikai adatok és a valós helyzet összevetése). Üres ingatlanok, illetve megvásárolható ingatlanok (ház, telek) száma (kapcsolódóan az üres ingatlanok tulajdonosi viszonyai, tehermentesek-e, ténylegesen megvásárolhatók-e).*

## Rendezetlen tulajdonviszonyok

Tulajdonviszonyokkal kapcsolatban az az önkormányzat tapasztalata, hogy a hagyatéki eljárás nem történik meg, de az örökös a hivatalos eljárás nélkül is az ingatlanban él.

## Lakások túlzásfoltosága-szíveségi lakáshasználat

Gyakori a szűkös körülmények: 1-2 szobán osztozik 6-7 fő.

A településen az elégtelen lakhatási körülményekről nincs hivatalos nyilvántartás, de a Helyi Esélyegyenlőségi Program említést tesz olyan 1-2 olyan betelepült családról, akiknek lakhatási körülményei nem megfelelőek. Előfordul, hogy sokan élnek egy közös ingatlanon, de számukra sajnos nem tud az Önkormányzat szociális bérlakást nyújtani.

## Közműszolgáltatásba bekötött lakások

Lakások száma (2019)	220
Közüzemi vízhálózatba kapcsolt lakások száma (2019)	173
Közcsatornába bekötött lakások száma (2019)	63
Áramszolgáltatásba bekötött lakások száma (2019)	362
Gázszolgáltatásba bekötött lakások száma (2019)	0
WC nélküli lakások száma (2011)	78

A lakásviszonyok jellemző problémái a közműdíj-, illetve lakáshitel-tartozások, hátralékok felhalmozódása.

Az utóbbi időszakban ennek ellensúlyozására Kovácsvágáson is egyre többen veszik igénybe az előre fizetős, ún. „kártyás mérőórák” felszerelésének lehetőségét.

A polgármester 1 életveszélyes ingatlanról és 20 kritikus állapotú ingatlanról tett említést az interjú során.

A településen 220 ingatlan található ebből 10 üresen áll.

## Eladó ingatlanok száma

<https://ingatlan.com> oldalon 1db eladó ingatlan található a településen.

Ár: 16 millió Ft, Alapterület: 75 m<sup>2</sup>, Telekterület: 6500 m<sup>2</sup>, Szobák: 2 + 1 fél



## A fejezet célja, fő következtetései

Lakástípusok: 220 ingatlan, ebből 10 üresen álló	Lakások száma
életveszélyes házak	1
jelenleg nem életveszélyes, de kritikus állapotú házak, amelyeket nem érdemes felújítani	20
nem életveszélyes, de rossz állapotú házak, amelyek felújítással még egy időre lakhatóvá tehetők (kb. 10 év),	89
jobb állagú házak, amiket érdemes modernizálni	100

## 4 A lakhatási beavatkozási terv

### 4.1 A lakhatási szegénység fő problémái (1 oldal)

#### A fejezet tartalma

*Legfőbb lakhatási problémák és azok statisztikai adatok és becslések alapján való nagyságrendjének összegzése a szegregációt, a közmű ellátottságot (közmű elérhetősége, közműszolgáltatásokból kikapcsolt lakások), a lakásállomány javítását, a tulajdonviszonyok rendezetlenségét, az eladósodottság problémáit is érintve.*

Település térségi pozíciója

A Zempléni-hegység középső részén helyezkedik el, a megyeszékhely Miskolctól közúton körülbelül 100 kilométerre északkeletre.

Csak közúton érhető el, a 3719-es útból Pálháza lakott területének keleti peremén dél felé kiágazó 37 127-es számú mellékúton.

A közelben vannak dinamikusan fejlődő gazdasággal rendelkező városok: Sátoraljaújhely, Sárospatak.

A járatszámok lecsökkentek, de a munkába járást még lehetővé teszi.

A település társadalmi összetétele gettósodó település típusba tartozik.

Kovácsvágáson 2 településrészen van telepszerű lakókörnyezet, tehát szegregátum vagy szegregációval veszélyeztetett településrész, amelyből minden lakóépület a község belterületén található.

A roma lakosság koncentráltan jelenik meg a Petőfi utca teljes szakaszán, valamint a Kossuth Lajos utca bizonyos szakaszain.

A településen a közüzemi vízhálózatba kapcsolt lakások száma 2019-es KSH adatok alapján 173, a teljes lakásállomány (220) 78%-a.

Közcsatornába bekötött lakások száma 63, a teljes lakásállomány 28%-a.

A településen a lakóházak túlnyomórészt a családok saját tulajdonában vannak.

A szegregátumban azonban jellemző, hogy több generáció él egy lakóházban, ami egyben azt is jelenti, hogy a tulajdonos család mellett a többi család szívésségi lakáshasználó, ami számukra bizonytalan lakhatási helyzetet jelent. Az utóbbi elsősorban a fiatal családokat érint.

A túlszűfolt lakóházak:

A helyi szakemberek véleménye szerint elsősorban a szívésségi lakáshasználó fiatal gyerekes családok körében van igény a költözésre.

Az eladósodottság a szegregátumban élők jelentős részét érintik, leggyakoribb oka a közüzemi tartozások. A település lakói az önkormányzathoz fordulnak, ha nehézséget jelent a villanyszámla befizetése, vagy egy nagyösszegű büntetése érkezett.

A levonások miatt nem vállalnak az itt élők legális munkalehetőséget.

Lakóépületek fizikai állapota: a településen 1 életveszélyes ingatlan található és 20 kritikus állapotban lévő.

Eladó ingatlanok száma

<https://ingatlan.com> oldalon 1db eladó ingatlan található a településen.

Ár: 16 millió Ft, Alapterület: 75 m<sup>2</sup>, Telekterület: 6500 m<sup>2</sup>, Szobák: 2 + 1 fél

**Család-lakáshelyzet mátrix: elsősorban a segítségre szoruló családokra koncentrálva**

<b>Családtípusok</b> <b>Lakástípusok</b>	Teljes nyomorban élő családok	Minimális öfenntartási képességgel rendelkező családok	Jobb helyzetű, viszonylag magasabb jövedelmű családok	Adott lakástípusban a család helyzete szerint beazonosított családok száma összesen	Az adott lakástípusba tartozó családok száma összesen
azonnali életveszélyt jelentő lakás	1			<b>1</b>	<b>1</b>
rossz lakásállag, még nem életveszély, de nem érdemes rajta semmit csinálni	10	10		<b>20</b>	<b>20</b>
nagyon rossz állagú, de valami felújítással még egy ideig lakhatóvá tehető (5-10 év)					<b>89</b>
olyan lakás, amit érdemes felújítani, modernizálni			100	<b>100</b>	<b>100</b>
Adott családtípusban a lakhatási helyzet szerint beazonosított családok száma összesen	11	10	100	<b>121</b>	
Az adott családtípusba tartozó családok száma összesen	<b>11</b>	<b>109</b>	<b>100</b>		<b>220 család</b> <b>210 lakott ingatlan</b>

## 4.2 Fő beavatkozási irányok kijelölése és prioritizálási szintek leírása (2 oldal)

*A fejezet a feltárt problémák mentén megfogalmazza a lakhatási szegénységet enyhítő beavatkozások körét és a szükségletek alapján mutató nagyságrendjét függetlenül attól, hogy jelenleg melyik beavatkozáshoz milyen szintű forrás áll rendelkezésre. A beavatkozások tehát diagnózis alapúak és nem csak az RRF által lehetővé tett intézkedésekre koncentrálnak, hanem mindazokra, amelyek a helyi szükségletfeltárás alapján elengedhetetlennek mutatkoznak a lakhatási problémák csökkentése érdekében. A beavatkozások kialakításánál érvényesíteni kell a beavatkozások egymásra épülésének szemléletét, tehát meg kell fogalmazni azokat a szoft programokat is, melyek a megalapozzák a lakhatás fizikai körülményeit javító beruházásokat.*

A lakhatási viszonyok javítását célzó beavatkozások megalapozása érdekében az alábbi beavatkozások szükségesek:

- **Eladósodottság kezelésének kiterjesztése:** az adósságok törlesztésének előnyeit, és együttműködővé kell tenni a családokat e téren. Fokozatosan fel kell mérni, hogy hány család érintett az eladósodottság problémájában, illetve közülük potenciálisan hány tehető együttműködővé.
- **Tulajdoni jogviszonyok rendezése:** szükséges megkezdeni a jogviszonyok rendezését, ezzel kapcsolatban jogi tanácsadást kell nyújtani a családoknak. Először azokra a családokra kell koncentrálni, melyek potenciálisan bevonhatóak a lakhatási programokba, de a tulajdonviszonyok rendezetlensége ennek akadályát jelenti.
- **Közösségi közlekedés fejlesztése** a különböző szolgáltatások könnyebb elérése érdekében.
- **A foglalkoztatáshoz való hozzáférés tényezőinek növelése:** potenciális munkalehetőségek, beruházások, lehetséges vállalkozási területek, helyben való kialakítása.
- **Fiatalok foglalkoztatását és az oktatásból a munkaerőpiacra való átmenetet megkönnyítő programok** a településen: képzéshez, továbbképzéshez való hozzáférés elősegítése.
- **Foglalkoztatás javítását célzó program:** a munkaerőpiaci mentor tevékenységére támaszkodva a lakhatási programokba potenciálisan bevonható családokra kell koncentrálni.

Lakhatási programok:

- **A közműszolgáltatásokba való be-, visszakapcsolás** támogatása elsősorban a víz-és az áramszolgáltatás tekintetében. Az áramszolgáltatás esetében előrefizetős villanyóra további népszerűsítése a településen.

Bérlakásfejlesztés tekintetében:

- **Krizislakások kialakítása:** szükséges a településen néhány olyan krizislakás kialakítása, ahová az életveszélyes lakhatási helyzet és súlyos családi konfliktusok esetén családok elhelyezhetőek. A polgármester 1 életveszélyes ingatlant jelölt meg a településen.

- **Bérlakások kialakítása a településen belül mobilizálható családoknak:** a viszonylag jobb jövedelmi helyzetű, rendszerezett életvitellel rendelkező családok lehetnek az elsődleges célcsoport, köztük is azok a fiatal családok, akik szüleiknél túlszűfolt lakásban élnek. A településvezetés is azon családok mobilizációját támogatja a településen belül, ahol a szülők rendszeres munkaviszonnyal rendelkeznek.
- Más településen kialakított bérlakásokba történő mobilizálás: ennek célcsoportja olyan családok lehetnek, akik rendelkeznek rendszeres, elsősorban bejelentett munkával, vagy hajlandóak és képesek ebbe az irányba elmozdulni.

### 4.3 Bérlakásfejlesztés beavatkozási terve (3-4 oldal)

*Ez a fejezet már „csak” a bérlakásprogramra fókuszál és annak nagyságrendjének, céljainak és célcsoportjainak, illetve javasolt megoldási modelljének konkretizálását szolgálja. A fejlesztések nagyságrendjét a feltárt szükségletekből kiindulva kell meghatározni. A szükséglet alapján meghatározott fejlesztések nagyságrendjét a Kézikönyvben meghatározott szempontok szerint lehet korrigálni.*

#### **A bérlakásfejlesztés nagyságrendjét helyben módosító tényezők:**

<b>település közlekedési összeköttetései</b>	csökkentett járatszám jellemzi elégséges
<b>helyi gazdaság fejlesztését szolgáló beruházások megléte</b>	önkormányzat a fő foglalkoztató
<b>helyben elérhető eladó és felújítható ingatlanok köre</b>	nincs eladó ingatlan
<b>közműinfrastruktúra</b>	gázszolgáltatással nem rendelkezik a település
<b>megvásárlandó ingatlanok tulajdonviszonyai</b>	a tulajdonviszonyok többnyire rendezettek
<b>uzsora</b>	nincs jelen
<b>iskola, szociális szolgáltatások elérhetősége</b>	óvoda és általános iskola alsó tagozata alacsony létszámmal működik
<b>szegregátumok relatív mérete a településen</b>	gettósodó település típus

**A bérlakásfejlesztés településhatáron kívülre történő mobilizálás nagyságrendjét módosító tényezők:**

településvezetés érdekelt a lakosság megtartásában	igen
konfliktusok a küldő és befogadó települések között (családi szint)	A problémás családok „bevándorlók.” Sátoraljaújhelyről, Filkeházáról érkeztek.
ellenállás a fogadó településeken a roma családok ellen	jelen van
szegregátumok potenciális áthelyeződése a fogadó településen	nem ismert
helyi növekedés centrum (munkahely konkrét település)	Sárospatak, Sátoraljaújhely
családok társadalmi kapcsolatrendszerének összetétele	szoros
céltelepülés árszínvonala(alacsony, magas)	magas

**A ténylegesen megvalósítható bérlakásfejlesztések megbecslése:**

**Bérlakásfejlesztések:**

A potenciális célcsoporti körből a megvalósító szervezet szerint csak olyan családok tudnak ténylegesen élni a bérlakásfejlesztések adta lehetőséggel, akik megfelelően ösztönöztek és együttműködőek, illetve van esély arra, hogy azzá tehető, továbbá rendszeres munkával és viszonylag magasabb jövedelemmel rendelkeznek. Figyelembe véve a 4 éves megvalósítási időszakot (a terv elkészítéséhez képest), az alábbi nagyságrendek vállalása lehet reális:

- településen belüli mobilizáció: teljes időszakban 3 család, ami egyben **3 bérlakás létrehozását jelenti a településen**

**Indoklás:**

Az előzetes felméréseket, valamint interjúkat összevetve, a térségben dolgozó valamennyi szakember véleményére alapozva született a döntés. A településen nem valósult meg EFOP telepprogram, valamint az önkormányzat nem rendelkezik üres, lakáscélú ingatlannal.

**Bérlakás beavatkozások tervezését segítő mátrix: igények és lehetőségek szerint kialakítható megoldás típusok**

	Településen belül meglévő lakás	Új lakásépítés településen	Mobilizáció (településen kívüli lakás)	Összesen
Lakottan veszi meg a program a család lakását és felújítja (a család benne marad)				
Üres lakást vesz a program				
A létrehozott bérlakásba olyan család költözik, akinek a megszűnt a lakhatása (lebontják, kilakoltatták)				
Túlszűfolt lakásból szétköltöző család költözik be	<b>3</b>			
Olyan család költözik be, akinek az előző lakása ezzel megüresedik, de a program nem veszi meg a lakást				
Olyan család költözik be, akinek az előző lakása ezzel megüresedik, és a program megveszi a megüresedett lakást				
Összesen				<b>3</b>

#### 4.4 Opcionális kiegészítő fejezet

*Amennyiben a beavatkozási terv megvalósításában fontos további szervezeti együttműködés, vagy olyan, kifejezetten a településre jellemző kockázatok társulnak hozzá, amelyeket a fenti tematikus fejezetekben nem lehetett körbejárni azt ebben a kiegészítő fejezetben lehet megtenni.*