

Lakhatási diagnózis és beavatkozási terv

Gadna

Lakhatási diagnózis és beavatkozási terv

Gadna

Borsod-Abaúj-Zemplén megye

Szikszói járás

Szervezet neve: Magyar Máltai Szeretetszolgálat Egyesület

Dátum: 2022.április

	<p>Terület: 8,09 km² Lakónépeség: 300 Jogállás: község Járás: Szikszói Megye: Borsod-Abaúj-Zemplén</p> <p>Társadalmi, gazdasági és infrastrukturális szempontból kedvezményezett település [105/2015. (IV. 23.) Korm. rendelet]: <u>IGEN/NEM</u></p> <p>Jelentős munkanélküliséggel sújtott település [105/2015. (IV. 23.) Korm. rendelet]: <u>IGEN/NEM</u></p>
<p>Település térképe</p>	<p>Jogosultság adatok</p>
<p>Eladósodottság-térkép</p>	<p>Szegregátum-térkép</p>

ADATTÁBLA

	KSH adata	HELYI BECSLÉS
Település neve	Gadna	
Megye	Borsod-Abaúj-Zemplén	
Járás	Sziksói	
Programba vonás köre	2	
Szervezet neve	Magyar Máltai Szeretetszolgálat Egyesület	
Lakosságszám (2021)	300	340
Lakosságszám változása 2021/2012 (%)	119%	
15 év alattiak aránya (2021)	45%	
15 év alattiak létszámának változása 2021/2012 (%)	148%	
60 éves és idősebbek aránya (2021)	5%	
60 éves és idősebbek létszámának változása 2021/2012 (%)	42%	
Lakásszám (2011)	72	60
Üres lakások száma (2011)	9	
Lakosság száma a szegregátumban (2011)	260	
Lakásszám a szegregátumban (2011)	72	
Lakosság száma szegregációval veszélyeztetett területen és szegregátumban együtt (2011)	260	
Lakásszám szegregációval veszélyeztetett területen és szegregátumban együtt (2011)	72	
Lakások száma (2019)	72	
Közüzemvi vízhálózatba kapcsolt lakások száma (2019)	46	
Közcatornába bekötött lakások száma (2019)	0	
Áramszolgáltatásba bekötött lakások száma (2019)	66	
Gázszolgáltatásba bekötött lakások száma (2019)	0	
WC nélküli lakások száma (2011)	45	
Vályogházak alapozás nélkül (2011)	13	
Egy szobára jutó lakó (2021)	1,6	
Egy főre jutó szja alap, Ft (2019)	79672 Ft	
Egy főre jutó szja alap eltérése a hasonló helyzetű települések átlagától,% (2019)	56%	
Medián lakásár, Ft (2019 és 2020 adásvételei alapján)	1700000 Ft	
Lakástranzakciók száma (2019 és 2020 évek összesen)	3	
Kiinduló kvóta érték kerekítve	3	

1 A település leírása

1.1 A település pozíciója (1-1,5 oldal)

Fekvése, távolság járásközponttól, megyeszékhelytől, nagyobb munkaerőpiaci központtól, közösségi közlekedés helyzete. Növekvő vagy csökkenő lakosság, el- és bevándorlás mértéke, szegregátumban élők/roma lakosság aránya. Helyi és térségi munkalehetőségek, ahol dolgoznak. Milyen szolgáltatások érhetőek el a településen. Önkormányzati fejlesztések felsorolása az elmúlt időszakban.

1.1.1. Térség pozíciója: távolságok

Gadna Borsod-Abaúj-Zemplén megye északi részén, a Cserehát magterületén található, Miskolctól közúton 42 km-re északra a Vadász-patak völgyében fekszik.

A 2018-as Helyi Esélyegyenlőségi Program alapján a Gadnán a helyi lakosság alapellátását szolgáló intézményhálózat igen hiányos. Sem saját orvosa, sem általános iskolája nincs a községnek. A település lakosságának 80%-át becsüli roma származásúnak. A Máltai Szeretetszolgálat szociális diagnózisa alapján a faluban kb. 70 roma háztartás található, amely az összes család 99,6%-át jelenti.

Közigazgatási belterülete 25 ha, külterülete 784 ha.

1.1.2. Térségi munkalehetőségek:

A település térségi pozíciója rossz. A településen élők legnagyobb foglalkoztatója a község Önkormányzata lett. Alkalmanként lehetőség nyílik a segédmunkás és a betanított munkás munkakör betöltésére. Ezeket a munkahelyeket a szikszói körzeten belül bárhol felkínálhatják a hátrányos helyzetű, aluliskolázott embereknek. Mivel nem tudnak a lakóhelyükön, vagy legalább bejárható közelségben munkahelyet kínálni, sokszor nem vállalják a bejárás nehézségeiből fakadó problémákat.

A faluban regisztrált vállalkozás szempontjából található 1 db kft., amely erdőgazdálkodással foglalkozik. Itt szintén kapnak alkalmanként idegenmunkát.

A térség nagyobb foglalkoztatói közül elsőként érdemes megemlíteni az energia italgártás területén működő **szikszói Hell Energy Magyarország Kft-t**, ahol jelenleg 694 fő dolgozik.

Szikszón található főbb foglalkoztatók a Quality Pack Zrt., a Bombasei Decor Kft., PALLETHOUSE KFT. Szikszó Gadnától közúton 25 km-re található, amely ügyfélfogadási időben közvetlenül tanítási napokon, napi több buszjáratral, 37 perc alatt érhető el.

A gadnai lakosoknak naponta több buszjárat is rendelkezésükre áll oda és visszaúton is. A faluban sok ember rendelkezik autóval. Autóval 28 perc alatt érnek Szikszóra.

A térségi főbb foglalkoztatók közé sorolandó még a **Hernádkércsen** a 60 főt foglalkoztató KÉRCESAGRO Kft.

Budapest is fontos célpont, ahol alkalmi (fekete és szürke) munkákat vállalnak. Néhányan Szlovákiában, Kenyhecen dolgoznak összeszerelő üzemben. Mindemellett Szikszón van lehetőségük időnként betanított munkát végezni.

A településen élő emberek jelentős részének jelentenek szezonális jövedelemszerzési lehetőséget az mezőgazdasági idénymunkák, amely során – többnyire feketén foglalkoztatva – a megye több településére, elsősorban Alsóvadászra járnak almát szedni. Tavasztól őszig pedig a falu nagyrésze az erdőt járja gombaszedés céljából. Sajnos az erdő tulajdonosával nem egyeztetnek a szedés legális formájáról, így sokszor konfliktus forrása ez a bevételt teremtő forma. A környék településeiről autóval érkeznek gombát venni a vevők, akik legtöbbször a reális ár alatti összeget kínálnak az embereknek. Az értékes Vargánya, ami nagy számban található a környék erdeiben.

Az **építőiparban** is könnyen el tudnak helyezkedni nem hivatalos kőműves segédmunkát vállalva, amit gyakran Miskolc és Szikszó vonzáskörzetében végeznek.

Az útépitési, aszfaltozási munkálatok is elhelyezkedési lehetőséget jelentenek, mint ahogy a jelenleg is folyó, autópálya építés is lehetőséget ad időnként nekik. Mindemellett a fekete és szürkegazdaságot erősítik a nagyobb vállalatok (pl. nagyobb szupermarketek, környező gyárak), ahol a dolgozók teljesen ki vannak szolgáltatva a munkaadónak. Mindezt oly módon, hogy bérelt munkaerőként, nem saját alkalmazottként állnak munkába. Ha letelik a 3 hónap, sokszor a munkaerő közvetítő cég mond fel nekik. Volt rá példa, hogy be sem jelentették őket hivatalosan, mindez csak utólag derült ki.

1.1.3.A településen a következő szolgáltatások érhetőek el:

A Helyi Esélyegyenlőségi Program alapján Gadna település 2013. január 01. napjától hat településre (Homrogd, Monaj, Nyésta, Felsővadász, Gadna és Kupa) kiterjedő, a Homrogni Közös Önkormányzati Hivatal tagja. A település a Szikszói Kistérségi Többcélú Társulásnak is a tagja, melynek keretében az orvosi ügyeleti ellátást, a házi segítségnyújtást és a gyermekjóléti ellátást biztosítja. Roma Nemzetiségi Önkormányzat működik a településen.

A helyben üzemeltetett óvodájában elhelyezhető gyermekek száma 30. Iskolás korú tanulói a felsővadászi általános iskolába járnak.

Gadnán minden munkanapon működik mobil postakocsi viszont a településen nem található vegyes-élelmiszer bolt. Évekkel ezelőtt még működött bolt, de az állandó éjszakai betörések és lopások következtében bezárt.

Könyvtár havonta egyszer mozgó busszal van jelen a településen.

A kulturális intézmény, művelődési ház hiánya viszont nagyon beszűkíti a falubeliek szabadidős és szórakozási lehetőségeit, amely így elsősorban az évente 1-szer megrendezésre kerülő falunapban merül ki, jellemzően augusztus hónapban. Az Önkormányzat épületében rendelkezésre áll egy nagyobb terem, amely alkalmas méretei miatt az előadói jellegű, kulturális rendezvényekre is. A probléma mégis a helyszínnel, hogy nincs benne fűtés.

A család- és gyermekjóléti szolgálat nem működtet feladatának elvégzésére alkalmas ingatlant és helyben, napi szinten ott tartózkodó családsegítő kollégát a településen.

Ha jelzést kapnak arra, hogy beavatkozásra van szükség bármely családnál, azonnal reagálnak, és felkeresik őket személyesen.

A faluban nincs védőnői rendelő, amely legközelebb Felsővadász településen található.

Azonban az interjú során a helyben dolgozó szakember aktualizálta ezt az információt. A védőnői szolgáltatás a FETE megjelenésével heti 1 alkalommal elérhető a jelenlét ponton. Ezzel is elősegítve a szolgáltatásokhoz való hozzáférést az itt élők számára.

A védőnő körzetébe 5 település tartozik, aki a heti 40 órás munkája során Gadna mellett Felsővadász, Kupa, Gagyvendégi és Gagybátor településen élő gyerekeket látja el. A védőnő rendszeresen kijár látogatni a gyerekeket, a gondozottak pedig bejárnak hozzá tanácsadásra.

A településen nem dolgozik házi orvos, amely szolgáltatás legközelebb Felsővadászon található, ahol az orvos vegyes praxisban látja el munkáját, nem általános házi orvosi képesítéssel. Nőgyógyász szakorvosként vállalta a praxisok működtetését, mert a kedvező pályázatok ellenére a régióban lehetetlen családorvost alkalmazni, nincs jelentkező. Információnk szerint Felsővadászon kívül még 3 településen van rendelő, ahol fogadja a betegeket. Gadnán erre nincs lehetősége. Rendelés Felsővadászon délelőttönként hétfőtől péntekig minden nap van.

1.1.4. Közlekedés:

A település tömegközlekedése a Csereháti kistelepülésekhez viszonyítva jónak mondható, mivel Miskolc irányába (így átutaznak Szikszón is) 8 járat indul hétfőtől péntekig, hétvégén valamivel kevesebb. Miskolcra 11 járat indul Gadna irányába hétköznapokon. Ennek ellenére a közutak állapota rendkívül rossz. Eső idején szinte járhatatlanok az utak, nincs megoldva a csapadék elvezetése. Az aszfalt teljesen elhasználódott, töredezett, besüllyedt felülete tönkre teszi az arra közlekedő autókat.

A faluban sok ember rendelkezik autóval. Autóval 28 perc alatt érnek Szikszóra.

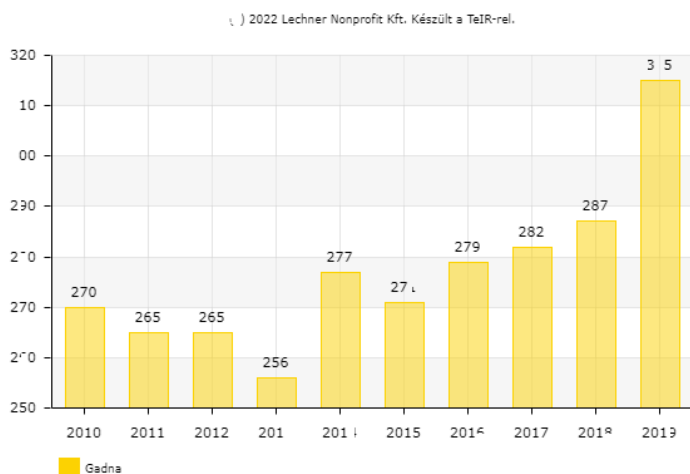
1.1.5. Társadalmi szerkezet: lakosság/romák száma, demográfiai trendek

Lakosságszám (2021)	300
Lakosságszám változása 2021/2012 (%)	119%
15 év alattiak aránya (2021)	45%
15 év alattiak létszámának változása 2021/2012 (%)	148%
60 éves és idősebbek aránya (2021)	5%
60 éves és idősebbek létszámának változása 2021/2012 (%)	42%

A 300 fős lakosságból 260 fő él szegregátumban a KSH adatai alapján.

A Máltai Szeretetszolgálat szociális diagnózisa alapján Gadnán a teljes település tekintetében szegregátumról, gettósodó településről beszélhetünk.

A lakosság száma 2021-ben 300 fő volt, ami a 2012-es adathoz képest 119%-os növekedést mutat. A 15 év alatti gyerekek aránya 45%, azaz a lakosság majdnem felét tették ki, míg a 60 évesek és idősebbek aránya 5%. A fiatalok aránya a 2012-es adathoz képest 145%-os erősen növekvő tendenciát mutatott, az idősek aránya pedig 42%-al csökkenő tendenciát mutat a 10 évvel ezelőtti adathoz képest. A Máltai Szeretetszolgálat szociális diagnózisa alapján gyerekek mindegyike (100%, 170 gyermek) roma származású.



1.1.6. Önkormányzati fejlesztések

Három nyertes pályázat volt az elmúlt időszakban a településen, melyet Gadna Önkormányzata valósított meg: Óvoda épület felújítása, Árokrendszer felújítása Gadnán, Járda felújítás Gadnán.

2020 végén sikeresen pályázott az Önkormányzat a „Magyar Falu” programban óvoda felújításra.

Magyar Falu program: Kistraktor beszerzés, fűnyírók.

2021-ben a régi épület teljes egészében lebontásra került és a helyén vadonatúj, korszerű, mindennel felszerelt óvoda épült, 150 M Ft értékben.

A polgármesterrel továbbá beszámolt arról, hogy a Művelődési Ház és az útfelújításra beadott pályázatuk tartaléklistán van.

A fejezet fő következtetései

Következtetések a település...

...térségi pozíciója tekintetében:

- rossz pozíció: nincsenek helyben munkahelyek és nincsen helyben elegendő szolgáltatás, és a térségi munkaerőpiac és szolgáltatások nehezen érhetőek el, a közlekedési viszonyok kedvezőtlenek, az útviszonyok rosszak, és a közösségi közlekedés nem megfelelő;

...vegyes társadalmi szerkezetének fenntarthatósága tekintetében:

- gettósodó település: a hátrányos helyzetű, roma népesség aránya nő a településen belül, a nem roma háztartások nagy arányban elköltöznek a településről. A települése lakossága jellemzően stagnál vagy nő;

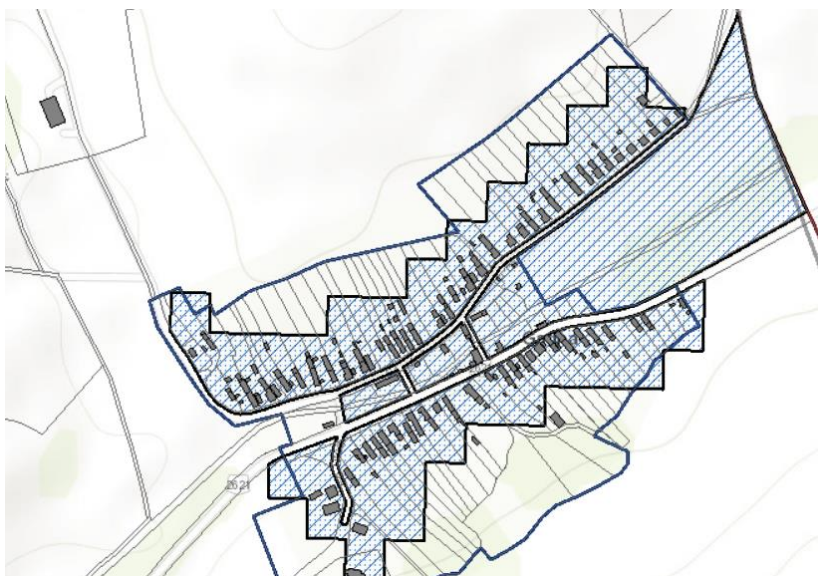
1.2 A település szerkezetének leírása (fél oldal)

1.2.1

A 300 fős lakosságból 260 fő él szegregátumban a KSH adatai alapján. A 2018-ban készült Helyi Esélyegyenlőségi Program szerint nincsen szegregátum a településen.

A Máltai Szeretetszolgálat szociális diagnózisa alapján Gadnán a teljes település tekintetében szegregátumról beszélhetünk. A hivatalos adatok és a kapcsolódó intézmények egybehangzóan kijelentik, hogy a település lakosságának összetétele ezt igazolja.

A Lechner adatbázis is ezt a képet támasztja alá.



Forrás: <https://portal.lechnerkozpont.hu/apps/fete/>

A falu területileg két párhuzamos utcából áll, nagyon sok hiányos ház található mindkét utcán. A szegregátum házaiban az áramszolgáltatás mindegyikben elérhető, amely néhány ingatlanban előre fizetős mérőórával van megoldva. A vezetés víz csupán 7 házba van bevezetve, ennek következtében az ott élők a falu közepén található közkútból nyerik a vizet.

1.2.2. Település infrastruktúrája

A Helyi Esélyegyenlőségi Program szerint a település infrastruktúrája közepes. Villany, telefon, és ivóvízhálózat a település teljes területén kiépített.

A falu területileg két párhuzamos utcából áll, nagyon sok hiányos ház található mindkét utcán. A szegregátum házainak állapota jellemzően használható állapotú, az áramszolgáltatás mindegyikben elérhető, amely néhány ingatlanban előre fizetős mérőórával van megoldva.

Gadnán nincs teljes komfortfokozattal rendelkező ház, míg a lakások 95%-a komfort nélküli, az ingatlanok 5%-a félkomfortos.

Gadna ▾

2020 ▾

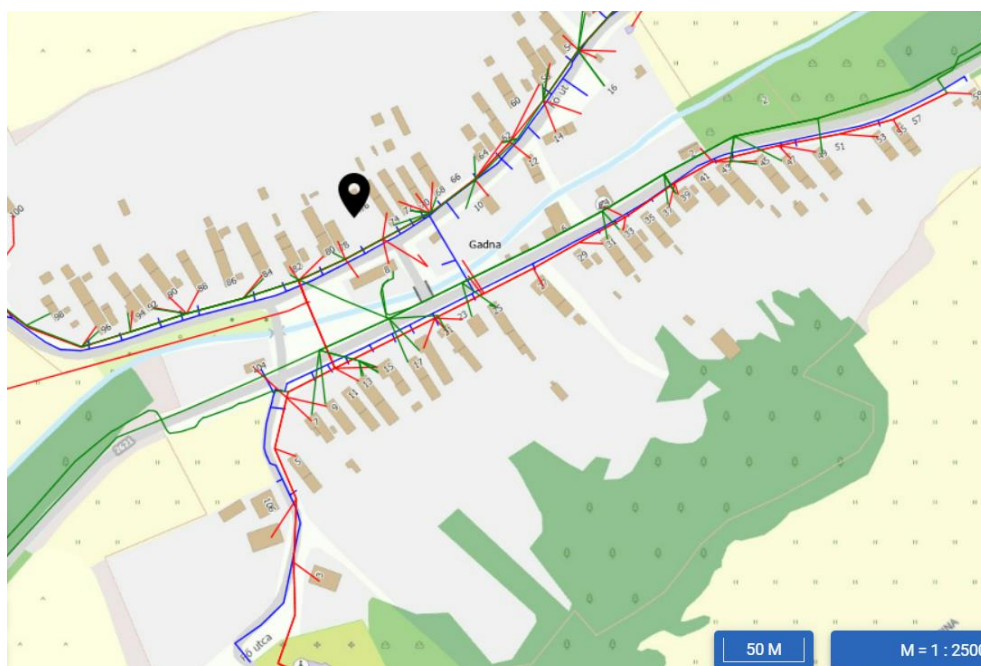
Közcsatornahálózatba bekapcsolt lakások aránya (százalék)

Közüzemi ivóvízvezeték-hálózatba bekapcsolt lakások aránya (százalék)

68

Forrás: <https://www.oeny.hu/oeny/teir/#/tablo/4>

Lakások száma (2019)	72
Közüzemi vízhálózatba kapcsolt lakások száma (2019)	46
Közcsatornába bekötött lakások száma (2019)	0
Áramszolgáltatásba bekötött lakások száma (2019)	66
Gázszolgáltatásba bekötött lakások száma (2019)	0

Forrás: <https://ekozmu.e-epites.hu/alkalmazas/lakossag/menu/terkep/tajekoztatas/kozmuterkep>

A település infrastrukturális helyzete és közműekkel való ellátottsága fejletlen; szennyvízcsatorna és vezetékes gáz nem került kiépítésre, vezetékes vízzel az épületek nagyjából 90%-a nincs, ellátva. Hivatalosan árammal az ingatlanok mindegyike ellátott. Az áramszolgáltatásba kapcsolt lakások száma 2019-ben 66, ami a lakásállomány 91%-a.

A közüemi vízhálózatba kapcsolt lakások száma KSH adatok alapján 2019-ben 46 volt, ez a lakásállomány 64%-a. WC nélküli lakások száma: 45.

1.2.3. Lakásállomány

Lakásszám (2011)	72
Üres lakások száma (2011)	9
Lakosság száma a szegregátumban (2011)	260
Lakásszám a szegregátumban (2011)	72
Lakosság száma szegregációval veszélyeztetett területen és szegregátumban együtt (2011)	260
Lakásszám szegregációval veszélyeztetett területen és szegregátumban együtt (2011)	72
Lakások száma (2019)	72

A Jegyző adatai szerint 57 háztartásban 75 család él Gadnán, a település képéhez pedig hozzátartoznak a „foghíjas” telkek, illetve elhagyott romos épületek.

A gadnai ingatlanok gyakorlatilag eladhatatlanok (az itt élők nem is szeretnék elköltözni), legalábbis azok értékéből más, fejlettebb településen található lakást, házat nem tudnak vásárolni a falubeliek.

Természetesen a „belső”, falubeliek közötti ingatlankereskedelem nem szűnt meg.

A kiöregedő, nem roma lakosok házeit szeretnék tulajdonba venni a fiatalok, de az anyagi lehetőségeik miatt ez nem sikerülhet. Sokszor próbálják rávenni jobb állagú ingatlanok tulajdonosait, hogy egyszerűen írják a nevükre a telket és majd később kifizetik. A fedezet megteremtését a Babaváró és a CSOK lehetőségében látják. Sajnos sokan nincsenek tisztában ezen lehetőségek kihasználásának feltételeivel.

A településen történő, egymás közötti, ingatlanokkal kapcsolatos tranzakciók kapcsán gyakori a cédulákra írt szerződés által „hitelesített” adás-vétel, de legtöbb esetben még ez sem jellemző.

A lakóingatlanok jelzáloggal való terheltsége a lakásállomány több, mint 2/3-nál jellemző.

A legnagyobb az 5-20M Ft közötti érték 6 ingatlan esetében, a legkisebb a 2500-500.000 Ft közötti jelzálog is 6 ingatlan esetében látható a Lechner Tudásközpont Felzárkózó Települések térinformatikai alkalmazásában.

Gadnán nincs teljes komfortfokozattal rendelkező ház, míg a lakások 95%-a komfort nélküli, az ingatlanok 5%-a félkomfortos.

Az interjú során a település vezetése az alábbiak szerint számosította a településen lévő ingatlanok fizikai állapotát:

életveszélyes házak	3 db
jelenleg nem életveszélyes, de kritikus állapotú házak, amelyeket nem érdemes felújítani	3 db

A fejezet célja, fő következtetései

Következtetés a településre jellemző területi szegregáció jellegének és mértékének tekintetében:

- az egész település szegregátum;

1.3 Lakhatással kapcsolatos fejlesztések

EFOP telepprogram nem valósult meg a településen.

1.4 Az önkormányzat perspektívája és szerepvállalási készsége a programban (fél oldal)

(együttműködő, nem együttműködő, mennyire támogatja a településen belüli mobilizációt (szegregátumból kifelé, ha releváns) illetve a kifelé való mobilizáció blokkolásához fűződik-e valamilyen érdeke? (pl. gyerekszám helyi intézmények miatt, közmunka, egyéb függőségi rendszerek)

Az önkormányzat együttműködő és támogató hozzáállást mutat a FETE program kapcsán.

A település egésze szegregátum, így a településen belüli mobilizációnak nincs akadálya.

A jelenlétponton dolgozó szakember véleménye szerint a más településről érkezőkre nem nyitott az itt élő közösség, kivéve, ha párválasztás útján érkeznek új lakó a településre.

A majdani szociális bérlakások kiosztása kapcsán számítani kell arra, hogy az Önkormányzat aktívan jelen szeretne lenni a családok kiválasztása során.

A fejezet fő következtetései

Következtetések az önkormányzat együttműködési készségét illetően:

- a bérlakásfejlesztéseket támogatja, a lakáskörülmények javításának és a településfejlesztésnek az eszközét látja benne.

2 A lakosság helyzete (1-1,5 oldal)

Foglalkoztatottság és jövedelmek szintje a célcsoport tekintetében: milyen típusú munkákat végeznek (közfoglalkoztatottság, alkalmi/idénymunkák, hetelés, stb.), milyen jövedelemért, ezekben körülbelül hány fő érintett.

Célcsoportra jellemző-e az elvándorlás, ha igen, milyen településekre?

Legfőbb szociális problémák (élethelyzetek, devianciák, eladósodottság, uzsora, perspektívák, mely szolgáltatásokhoz nem férnek hozzá, nem megfelelő minőségű szolgáltatások)

2.1. Foglalkoztatás, jövedelem:

A Helyi Esélyegyenlőségi Program szerint az aktív korúak 60-65%-a munkanélküli. A településen egyedüli foglalkoztató az Önkormányzat.

A Gadnán élő gazdaságilag nem aktív, 18-64 évesig korosztály aránya 23%, a szikszói járásban ezzel szemben 19,8 %. A Jegyző szerint a nem regisztrált munkanélküliek száma Gadnán 15 fő, a feketén, idénymunkában dolgozó, nem regisztrált munkanélküliek száma 15 fő.

Foglalkoztatást helyettesítő támogatásban 40 %-uk részesült, az ellátásban nem részesülők aránya pedig 12 % volt. 2019-ben összesen 36 főt vontak be a közfoglalkoztatásba, 12 hónapon keresztül, teljes munkaidőben.

A tartós munkanélküliségnek és a lehetőségek elutasításának legfőbb okai a Foglalkoztatási Osztály szerint az alábbiak: aluliskolázottság, lakóhelyhez közeli munkalehetőségek csekély száma, tartós munkanélküliség által okozott mentális állapot állandósulása.

Gadnán 2019-ben foglalkoztatást bővítő bértámogatásban 3-5 fő részesült.

Béreköltség támogatást 3-5 főnek nyújtottak. Szakképzettséggel rendelkező pályakezdő álláskeresők munkatapasztalat-szerzésének támogatását 3-5 fő kapta meg.

Vállalkozóvá válás támogatását 1 fő kapta meg.

A munkaadók jellemzően nem alkalmaznak egyszerűsített foglalkoztatás keretében munkavállalókat, helyette inkább a fekete munkavégzés jellemző. Erre jó példa az alsóvadászi gyümölcsösben az idénymunka.

A Kormányhivatal Foglalkoztatási Osztályának adatai szerint önkormányzati alkalmazásban, közfoglalkoztatás keretében Gadnán **2019-ben már 36 fő dolgozott**. A Jegyző szerint ez a létszám a 2018-as adatokhoz képest 40%-os növekedést mutat.

Jelenleg 20 fő dolgozik közfoglalkoztatottként az önkormányzatnál.

Közfoglalkoztatás keretén belül állattenyésztéssel és növénytermesztéssel foglalkoznak.

Az állattenyésztés esetében 10 db bányát tartanak, a cél a későbbiekben a szaporulat eladása. Néhány héten belül várják, hogy megérkezzen az új tyúk állomány.

Az Önkormányzat 2 hektárnyi földterülettel rendelkezik, a felét burgonyával szeretnék bevetni. A másik felét legelőként szeretnék hasznosítani.

2.1.2. Elsődleges munkaerőpiaci helyzet

Bérezés alakulása a jelenlétponton dolgozók információ alapján:

Budapest: építőipari fekete munka 12.000Ft/nap

Krasznokvajda: Gyümölcszedés, metszés. 8000Ft/nap

Az itt élők a tartozásaik miatt sem vállalnak bejelentett munkalehetőséget.

A gazdasági legfontosabb foglalkoztatási ingázási célpontjai között meg kell említeni a 45 km-re lévő Miskolcot, ahol motoralkatrész összeszerelő üzemben foglalkoztatják őket (Bosch).

Szociális problémák

2.2. Elérhető szociális és egészségügyi szolgáltatások

A fiatalkorúak magas arányának köszönhetően összesen 154 gyermek részesül rendszeres gyermekvédelmi kedvezményben, tehát az együttélések 73,68%-a jogosult gyermekeik utáni kedvezményre. Megállapított halmozottan hátrányos helyzetű gyermekek száma 154 fő.

2.2.1. Családsegítő és gyermekjóléti szolgálat

23 gyermek alapellátásban, 19 gyermek védelembevétel alatt áll.

A 19 gyermek 6 családot foglal magában.

A rendszerbe való bekerülés oka többnyire a magas iskolai hiányzások miatt következik be, valamint a fizikai elhanyagolás.

A házi orvos-szülők közötti feszültség csökkentése érdekében fontos megtalálni a megfelelő megoldást, az iskolai hiányzások számának minimalizálásnak érdekében.

Az esetmenedzser személyes tapasztalata, hogy a visszatartó erőként hat, a szabálysértési eljárás következtében kiszabott 45000Ft, amit a 30 órát meghaladó iskolai hiányzást követően a szülőre kirónak.

További problémát jelent a családok higiéniás körülményei:

- az udvarok szemetesek
- a háztartásokban rendetlenség uralkodik
- több esetben kinti mellékhelységgel sem rendelkeznek, illetve téli időszakban a családok ritkább esetben használják a kinti wc-t. A szobában történő edény használat rendkívül fertőzés veszélyes.
- tetvesség
- megfázásos megbetegedések

- édesapák börtönben
- minimális bevétellel rendelkeznek a családok. A bevételt a gyermekek után járó támogatások jelentik. Esetenként alkalmi munkavállalást.
- a gyermekvállalás 17-18 éves kor közé tehető
- alkoholfogyasztás
- alacsony iskolai végzettség

További problémák a helyben dolgozó szakemberek szerint:

A lakosok nem informáltak az alapvető segélyezési rendszerről. Illetve egy ellátási forma az amiben rendkívül jól tájékozottak az az ápolási díj.

Az önkormányzati választást követően a település két részre szakadt: ellenzék és szimpatizánsok.

Ezt a társadalmi feszültséget kell orvosolnia a helyi szakembereknek.

Nehézséget jelent a képzésszervezések tekintetében, hogy az iskolai végzettség szórt képet mutat.

A felnőtt lakosság esetében van, aki csak 2.-3. osztállyal rendelkezik. Ez nagy akadályt jelent a jogosítvány megszerzésében, ahol az általános iskolai végzettség kritérium.

De él a településen olyan is, aki szociális ápoló és gondozó szakmával rendelkezik.

Az iskola igazgatónője szerint az általános iskolások 80%-a dohányzik, 80%-uk fogyaszt alkoholt. Sajnos nem csak a felsősökről beszélt, kisebb számban, de eseteként az alsós korosztályúakat is érinti a probléma. A gyerekek 100%-ára jellemző az agresszív viselkedés, 100%-ukat éri a kortársai felől bántalmazás.

A nyugtató hatású gyógyszerek alkohollal történő fogyasztása inkább a szülők körében jelent problémát. A gyermekek teljes létszáma jellemző az agresszív viselkedés, amely verekedésben és verbális és fizikai bántalmazásban mutatkozik meg. Az iskola igazgatónője szerint családon belüli bántalmazás terén a családok 25 %-a érintett, viszont szexuális bántalmazást nem észleltek. A korai terhesség miatt évente átlagban egy diák marad ki az iskolából.

A bérlakásigény megalapozását segítő tábla (A segítségre szoruló családok besorolása a 3 típus szerint: az egyes típusokba hány család tartozik)

Családtípus: 75 család Információ-JP	Családok száma
<u>Teljes nyomorban élő családok</u> : hosszabb távon is intenzív segítségre szoruló, alapvetően nincs munkaképes tagja a családnak, a család súlyos problémákkal küzd, tartós betegség/szenvedély-/mentális betegség. Teljes nyomorban élő család, akár magasfokú eladósodottság is jellemzi a családot. Ha van gyermek a családban, szülői kompetencia súlyosabb hiánya jelenik meg.	*10 A családfő nem dolgozik és/vagy alkoholproblémákkal küzd
<u>Minimális önfenntartó képességgel rendelkező családok</u> : megélhetési gondokkal küzdő család, de van olyan tagja, aki valamilyen szintű munkát végez, akár alkalmi/idénymunkát, akár közfoglalkoztatásban vesz részt. A gyerekekről alapvetően gondoskodnak. Fejleszthető a család munkaerőpiaci részvétele.	62
<u>Jobb helyzetű, viszonylag magasabb jövedelmű családok</u> : viszonylag rendszeres munkával és jövedelemmel rendelkező család, ami nem feltétlenül jelent bejelentett munkát. Kiegyensúlyozottabb, rendszeres életvitellel rendelkeznek. Gyermeknevelési kompetenciáik viszonylag jók. Munkaerőpiaci részvételre itt is szükség lehet.	3

***Megjegyzés:**

A polgármester és a helyi szakember véleménye néhány ponton eltér a településen élők szociális helyzetét tekintve.

Az esetmenedzser két típusú családot tud megkülönböztetni a településen:

- **problémás családok**: vállalt gyermekek száma 9-12 közé tehető, magas óraszámú iskolai hiányzások, édesapa ezeknél a családoknál gyakorta börtönben van, a gyerekek fizikai elhanyagolása gyakran előfordul. A gyermekek után járó támogatásokon kívül más bevételi forrással nem rendelkeznek.

- **rendezettebb körülmények között élők**: átlagban 3-4 gyermeket válnak, rendezett környezetben élnek, itt a családfő dolgozik. Többnyire a miskolci Robert Bosch Kft-nél helyezkednek el vagy Budapesten az építőiparban segédmunkásként vállalnak „hetelős” munkát.

3 A lakásállomány helyzete [adatok] (1-1,5 oldal)

Épületek állapota, az életveszélyes, illetve kritikus állapotú házak számossága, aránya a településen, illetve a szegregátum(ok)ban

Tulajdonviszonyok elsősorban a segítségre szoruló családok körében (legális tulajdonviszonyok, mennyire jellemző albérlet, uzsora bérlet, szívességi lakáshasználat), ezek mértékének becslése

Lakósűrűségi viszonyok vizsgálata (a statisztikai adatok és a valós helyzet összevetése)

Üres ingatlanok, illetve megvásárolható ingatlanok (ház, telek) száma (kapcsolódóan az üres ingatlanok tulajdonosi viszonyai, tehermentesek-e, ténylegesen megvásárolhatók-e)

A Jegyző adatai szerint 57 háztartásban 75 család él Gadnán, a település képéhez pedig hozzátartoznak a „foghíjas” telkek, illetve elhagyott romos épületek.

A településen található ingatlan típusok:

- 1997.-ben épült „szocpolos” ingatlanok
- kádárkocka
- régi parasztházak, melyeknek összetétele: vályog

3.1 Közműszolgáltatásba bekapcsolt lakások

Gadnán nincs teljes komfortfokozattal rendelkező ház, míg a lakások 95%-a komfort nélküli, az ingatlanok 5%-a félkomfortos. Az önkormányzat tapasztalatai szerint a településen található lakások legalább 12%-a életveszélyes, és az ingatlanok további körülbelül 75%-a ugyan nem életveszélyes, de az ott élők egészségére káros hatással van.

A település infrastrukturális helyzete és közművekkel való ellátottsága fejletlen; szennyvízcsatorna és vezetékes gáz nem került kiépítésre, vezetékes vízzel az épületek nagyjából 90%-a nincs, ellátva. Hivatalosan árammal az ingatlanok mindegyike ellátott. Az áramszolgáltatásba kapcsolt lakások száma 2019-ben 66, ami a lakásállomány 91%-a. Néhány ingatlanban előre fizetős mérőórával van megoldva az áramszolgáltatás.

A közüzemi vízhálózatba kapcsolt lakások száma KSH adatok alapján 2019-ben 46 volt, ez a lakásállomány 64%-a. WC nélküli lakások száma: 45. A Máltai Szeretetszolgálat Települési Szociális Diagnózisa alapján összesen 7 ingatlanban van bevezetett vezetékes víz, amely mindösszesen 9,3 %-a lakott ingatlanok számának.

A gázszolgáltatásba és a közcsatornába bekötött lakások száma 0.

3.2. Rendezetlen tulajdonviszony

Zsebszerződésekkel történik az ingatlanok megvásárlása.

Ennek során sem a tulajdoni lap, sem pedig a mérőórák nem kerülnek átírásra, ez pedig ellehetetleníti a további hivatalos vásárlások lehetőségét, hiszen ezekben az esetekben a valódi tulajdonos kiléte egyáltalán nem egyértelmű.

A lakóingatlanok jelzáloggal való terheltsége a lakásállomány több, mint 2/3-nál jellemző.

3.3. Szívességi lakáshasználat

A szívességi lakáshasználat mértékéről nincs információ. De a településen megfigyelhető, hogy a fiatal párok a szülői házban maradnak. Nincs anyagi lehetőségük saját ingatlant vásárolni.

3.4. Lakások túlszűfolttsága

Megfigyelhető a több generációs együttélés, ebből kifolyólag a túlszűfolttság jellemzi a háztartásokat.

Lakásszám (2011)	72
Üres lakások száma (2011)	9
Lakosság száma a szegregátumban (2011)	260
Lakásszám a szegregátumban (2011)	72

A 2019-es statisztikai adatok alapján a faluban 72 lakott lakás található, amelynek a felosztása a következő módon alakul: 1 szobás lakások száma 3 db, a 2 szobás lakások száma 32 db, 3 szobás lakások száma 30 db, a 4 és több szobás lakások száma 7 db. Az ott élő 352 ember összesen 75 háztartást alkot, tehát egy átlagos gadnai háztartás 5 főből 2 áll. A háztartások közel 1/3-a viszont – papíron – egyszülős család, hiszen a magasabb családi pótlék miatt sok szülő egyedülállónak vallja magát, annak ellenére, hogy mindkét szülő ugyanabban a háztartásban él. A faluban kb. 70 roma háztartás található, amely az összes család 99,6%-át jelenti. Egy szobára jutó lakó 2021-ben 1,6.

3.5. Eladó ingatlanok száma

Az önkormányzat nem rendelkezik eladó ingatlannal, illetve földterülettel.

Jelenleg minden ingatlanban laknak, ami lakhatásra alkalmas. Így nincs eladó ingatlan a településen.

2010.-től stagnál a költözési szándék.

A bérlakásigény megalapozását segítő tábla (a lakásállomány tipizálása: az egyes típusokba hány lakás tartozik a településen (elsősorban a segítségre szoruló családok körében))

Lakástípusok: 60 Interjú-Polgármester	Lakások száma
életveszélyes házak	3
jelenleg nem életveszélyes, de kritikus állapotú házak, amelyeket nem érdemes felújítani	3
nem életveszélyes, de rossz állapotú házak, amelyek felújítással még egy időre lakhatóvá tehetők (kb. 10 év),	44
jobb állagú házak, amiket érdemes modernizálni	10

4 Lakhatási beavatkozási terv

4.1 A lakhatási szegénység fő problémái (1 oldal)

Legfőbb lakhatási problémák összegzése (a szegregáció, a közmű ellátottságot (közmű elérhetősége, közmű szolgáltatásokból kikapcsolt lakások), lakásállomány javítását, tulajdonviszonyok rendezését, eladósodottság problémáit is érintve)

4.1.1. A település pozíciója, a népesség számára és összetételére vonatkozó trendek:

Térségi pozíciója tekintetében:

Rossz pozíció: nincsenek helyben munkahelyek és nincsen helyben elegendő szolgáltatás, és a térségi munkaerőpiac és szolgáltatások nehezen érhetőek el, a közlekedési viszonyok kedvezőtlenek, az útviszonyok rosszak, és a közösségi közlekedés nem megfelelő.

Vegyes társadalmi szerkezetének fenntarthatósága tekintetében:

Gettósodó település: a hátrányos helyzetű, roma népesség aránya nő a településen belül, a nem roma háztartások nagy arányban elköltöznek a településről.

4.1.2. A szegregáció foka és jellege, a településen belül milyen mobilizációs folyamatok voltak, ehhez a lakhatási programok hogyan járultak hozzá: az egész település szegregátum.

4.1.3. A közművek elérhetőségének és tényleges használatának mértéke a településen, illetve a szegregátumokban:

A Máltai Szeretetszolgálat Települési Szociális Diagnózisa alapján összesen 7 ingatlanban van bevezetett vezetékes víz, amely mindösszesen 9,3 %-a lakott ingatlanok számának.

A gázszolgáltatásba és a közcsatornába bekötött lakások száma 0.

4.1.4. A jellemző lakhatási jogcímek települési szinten és külön a szegregátumokban: saját tulajdonú, magánbérleti (különös tekintettel a szerződés nélküli és uzsora bérletekre), önkormányzati bérleti jogviszonyban élő családok, illetve a szívességi lakáshasználók köre:

A településen túlnyomórészt a magántulajdon a jellemző, de az adás-vételek egy része zsebszerződésekkel történik. Jelen van a településen a szívességi lakáshasználat, de ennek mértékéről nincs információnk.

4.1.5. A túlzúsúfoltság problémájának mértéke:

Megfigyelhető a több generációs együttélés, ebből kifolyólag a túlzúsúfoltság jellemzi a háztartásokat.

4.1.6. Az eladósodottság mértéke a célcsoport családjainak körében:

Az itt élők tartozásait közüzemi számlák befizetésének elmaradásából halmozták föl.

Továbbá jellemző a telefonszámla-vásárlásból keletkező hátralékok és a felvett áruhitel nem fizetése.

Az uzsora is jelen van a településen.

4.1.7. A lakóépületek fizikai állagával kapcsolatos problémák megjelenésének mértéke: életveszélyes és kritikus állapotban lévő lakóépületek nagyságrendje.:

életveszélyes házak	3
jelenleg nem életveszélyes, de kritikus állapotú házak, amelyeket nem érdemes felújítani	3

4.1.8. Eladó ingatlanok nagyságrendje a településen, mennyi ingatlanvétel történt és van folyamatban a FETE program számára

Eddigi folyamatok a településen a lakásvásárlások kapcsán: többszöri bejárás ellenére sincs felmérésre alkalmas ingatlan.

Családtípusok Lakástípusok	Teljes nyomorban élő családok	Minimális öfenntartási képességgel rendelkező családok	Jobb helyzetű, viszonylag magasabb jövedelmű családok	Adott lakástípusban a család helyzete szerint beazonosított családok száma összesen	Az adott lakástípusba tartozó családok száma összesen
azonnali életveszélyt jelentő lakás	5			5	3
rossz lakásállag, még nem életveszély, de nem érdemes rajta semmit csinálni	5			5	3
nagyon rossz állagú, de valami felújítással még egy ideig lakhatóvá tehető (5-10 év)		55		55	44
olyan lakás, amit érdemes felújítani, modernizálni		7	3	10	10
Adott családtípusban a lakhatási helyzet szerint beazonosított családok száma összesen	10	62	3	75	
Az adott családtípusba tartozó családok száma összesen	10	62	3		75 család 60 ingatlan

4.2 Fő beavatkozási irányok kijelölése és priorizálási szintek leírása (2 oldal)

Az alábbi beavatkozási irányok mentén a szükséges beavatkozások és azok mértékének (hány lakás/család érintett) felvázolása.



A lakhatási viszonyok javítását célzó beavatkozások megalapozása érdekében az alábbi beavatkozások szükségesek:

- **Eladósodottság kezelésének kiterjesztése:** a már folyó adósságkezelési programba több családot szükséges bevonni, ennek érdekében első lépésként a családokban tudatosítani kell a probléma súlyát, az adósságok törlesztésének előnyeit, és együttműködővé kell tenni a családokat e téren. Fokozatosan fel kell mérni, hogy hány család érintett az eladósodottság problémájában, illetve közülük potenciálisan hány tehető együttműködővé.
- **Tulajdoni jogviszonyok rendezése:** szükséges megkezdeni a jogviszonyok rendezését, ezzel kapcsolatban jogi tanácsadást kell nyújtani a családoknak. Először azokra a családokra kell koncentrálni, melyek potenciálisan bevonhatóak a lakhatási programokba, de a tulajdonviszonyok rendezetlensége ennek akadályát jelenti.

- **Foglalkoztatás javítását célzó program:** a munkaerőpiaci mentor tevékenységére támaszkodva a lakhatási programokba potenciálisan bevonható családokra kell koncentrálni.

Így esélyük sincs elhelyezkedni a nyílt munkaerőpiacon.

Lakhatási programok:

- **A közműszolgáltatásokba való be-, visszakapcsolás** támogatása elsősorban a víz-és az áramszolgáltatás tekintetében.

Az áramszolgáltatás esetében előrefizetős villanyóra felszerelése. A Máltai Szeretetszolgálat Települési Szociális Diagnózisa alapján összesen 7 ingatlanban van bevezetett vezetékes víz, amely mindösszesen 9,3 %-a lakott ingatlanok számának.

- **Magántulajdonú lakások felújításának segítésére kialakított program**

A tetőkommandó beavatkozásai a településen: bejárati ajtó csere (vasalat).

Egyéb beavatkozások: polikarbonát behelyezése a kitört ablaküvegek helyére.

Ennél azonban nagyobb léptékű programok kialakítására is szükség lehet, ami akkor hatékony, ha a családok együttműködésén és a saját erőforrásaik bevonásán nyugszik: a család saját munkájával és megtakarításaival járul hozzá a felújítás megvalósításához, míg a program építőanyagot és a szakembereket adja.

4.3. Bérlakásfejlesztés tekintetében

- **Krízislakások kialakítása:** szükséges a településen néhány olyan krízislakás kialakítása, ahová az életveszélyes lakhatási helyzet és súlyos családi konfliktusok esetén családok elhelyezhetőek. A helyi megvalósító szervezet szerint ezeknek a lakásoknak nem szabad magasabb komfortfokozatúnak lennie, mert a jellemzően teljes nyomorban élő családok a magasabb költségeket nem tudják viselni, és ez gátolná a helyzetük stabilizálását. Ezeknek a családoknak a szociális helyzete, életvezetési képességei csak fokozatosan javíthatók. **Jelenleg 3 olyan család van, akinek krízislakás szükséges.**

- **Bérlakások kialakítása a településen belül mobilizálható családoknak:** a viszonylag jobb jövedelmi helyzetű, rendszerezett életvitellel rendelkező családok lehetnek az elsődleges célcsoport, köztük is azok a fiatal családok, akik szüleiéknél túlszűfolt lakásban élnek. **A védőnő véleménye szerint 3-4 család** az, aki kitudná termelni az állandó bérleti díjat és rezsiköltséget. Valamint lakókörnyezetét rendben tartaná.
- **Más településen kialakított bérlakásokba történő mobilizálás:** Jelenleg a célcsoportot tekintve nincs olyan család, aki rendelkezne rendszeres, elsősorban bejelentett munkával, vagy hajlandóak és képesek ebbe az irányba mozdulni.

4.3.1. Bérlakásfejlesztés beavatkozási terve (3-4 oldal)

Ez a fejezet a bérlakásprogram nagyságrendjének, céljainak és célcsoportjainak, illetve javasolt megoldási modelljének konkretizálását szolgálja.

Fejlesztések nagyságrendjét a feltárt szükségletekből, azok nagyságrendjéből kiindulva kell meghatározni. A szükséglet alapján meghatározott fejlesztések nagyságrendjét az alábbi szempontok szerint lehet korrigálni:

A bérlakásfejlesztés nagyságrendjét helyben módosító tényezők:

település közlekedési összeköttetései	kedvezőtlen
helyi gazdaság fejlesztését szolgáló beruházások megléte	helyi gazdaság fejlesztés csak a közfoglalkoztatás keretén belül
helyben elérhető eladó és felújítható ingatlanok köre	nincs eladó ingatlan
közműinfrastruktúra	rossz: gáz és szennyvízcsatorna nem kiépített
megvásárlandó ingatlanok tulajdonviszonyai	nagymértékben rendezetlenek a tulajdonviszonyok
uzsora	jelen van
iskola, szociális szolgáltatások elérhetősége	csak óvoda van a településen, szociális szolgáltatások elérhetősége alacsony
szegregátumok relatív mérete a településen	a település egésze, gettósodó

A bérlakásfejlesztés településhatárokon kívülre történő mobilizálás nagyságrendjét módosító tényezők:

településvezetés érdekelt a lakosság megtartásában	igen
konfliktusok a küldő és befogadó települések között (családi szint)	A felsővadászi iskolában folyamatos atrocitások érik a gadnai gyerekeket.
ellenállás a fogadó településeken a roma családok ellen	nem ismert
szegregátumok potenciális áthelyeződése a fogadó településen	nem ismert
helyi növekedés centrum (munkahely konkrét település)	Szikszo, Miskolc
családok társadalmi kapcsolatrendszerének összetétele	rokoni kapcsolatok erősek
céltelepülés árszínvonala(alacsony, magas)	magas

A ténylegesen megvalósítható bérlakásfejlesztések megbecslése:

Bérlakásfejlesztések:

A potenciális célcsoport köréből a megvalósító szervezet szerint csak olyan családok tudnak ténylegesen élni a bérlakásfejlesztések adta lehetőséggel, akik megfelelően ösztönöztek és együttműködőek, illetve van esély arra, hogy azzá tehető, továbbá rendszeres munkával és viszonylag magasabb jövedelemmel rendelkeznek. Figyelembe véve a 4 éves megvalósítási időszakot (a terv elkészítéséhez képest), az alábbi nagyságrendek vállalása lehet reális:

- településen belüli mobilizáció: teljes időszakban 4 család, ami egyben **4 bérlakás létrehozását jelenti a településen**

Indoklás:

Az előzetes felméréseket, valamint interjúkat összevetve, a térségben dolgozó valamennyi szakember véleményére alapozva született a döntés.

A korábbi ajánlás 10 ingatlant jelölt meg, de a településen nincs üres eladó ingatlan, ezért 4-re módosult a telepítendő bérlakosok száma.

A Máltai Szeretetszolgálat egy üres telekkel rendelkezik a településen.

Valamint nem elhanyagolható az a tény, hogy a lakosság iskolai végzettsége szórt, így a nyílt munkaerőpiacon való elhelyezkedés és stabil jövedelem szerzés nagyban akadályozott.

Ingyan beszerzési szakértő kolléga tapasztalatai a munkafolyamatokkal kapcsolatban:

További észrevétel, hogy a sikeres áralkut követő értékesítési folyamatot mindenképpen szükséges jelentősen gyorsítani, lerövidíteni. Az első sikeres megegyezések március 17-én, 18-án voltak, s a mai napig nem történt még meg az adásvétel.

Közel 50 meglátogatott ingatlant követően az a tapasztalat, hogy a fenti településeken elsősorban a rossz állapotú, rendezetlen jogi (tulajdonosi) helyzetű vagy jelentős banki/végrehajtói teherrel rendelkező ingatlanokat kínálnak megvételre. Nyilván ezek azok az ingatlanok, amelyek nem tudnak vevőre találni a nyílt ingatlanpiacon, hiszen nem ezeket keresik a potenciális vevők. Elvértve lehet találni egy-egy jobb állapotú, alkalmasnak ítélt ingatlant, azonban ezekben az esetekben is gyakori, hogy azért nem került még eladásra, mert pl. a korábbi hagyatéki eljárásokat nem folytatták le.

Másik észlelhető jelenség a területemen a **szlovákiai ingatlanközvetítők általi ingatlanfelvásárlás**. Mint ismeretes a közelmúltban megépült az M30-as autópálya a szlovák határig, így az encsi járásból Kassa kb. 25-35 perc alatt elérhető.

A Kassán dolgozó szlovák állampolgárok megtartják a jól fizető kassai munkahelyeiket, viszont az olcsóbb megélhetés miatt a határ magyar oldalán vesznek lakóházakat és átköltöznek Magyarországra.

Az euróban kapott fizetésükből sokkal könnyebben tudnak itt megélni és lényegesen alacsonyabb - de a magyarországi viszonyokhoz képest magasabb - áron tudnak lakóházat vásárolni.

Ennek megfelelően a magyar ingatlanpiaci viszonyokhoz képest jelentősen magasabb kínálati árat ajánlanak az Encs környéki kisebb településeken.

4.3.2. Bérlakás beavatkozások tervezését segítő mátrix: igények és lehetőségek szerint kialakítható megoldás típusok

	Településen belül meglévő lakás	Új lakásépítés településen	Mobilizáció (településen kívüli lakás)	Összesen
Lakottan veszi meg a program család lakását és felújítja (a család benne marad)				
Üres lakást vesz a program				
A létrehozott bérlakásba olyan család költözik, akinek a megszűnt a lakhatása (lebontják, kilakoltatták)				
Túlszűfolt lakásból szétköltöző család költözik be		4		
Olyan család költözik be, akinek az előző lakása ezzel megüresedik, de a program nem veszi meg a lakást				
Olyan család költözik be, akinek az előző lakása ezzel megüresedik, és a program megveszi a megüresedett lakást				
Összesen		4		4

4.3 Helyi együttműködések/partnerek rendszere (1 oldal)

MMSZ-FETE